

# おが 10 2014

## 広報

No. 139

### 主な内容

国民文化祭、秋田県種苗交換会 … P2~3  
市議会9月定例会、決算報告 … P4~8  
市長だより、まちのHOT NEWS … P9~11  
くらしの情報、学びのひろば … P12~21  
子育て・健康、Information … P22~25  
掲載極カレッジ、わが家のアイドル … P26~28



### 交通事故0(ゼロ)を目指して

9月21日、男鹿市ふるさと親善大使の中村和雄氏が、男鹿警察署の1日署長に就任し、秋の交通安全キャンペーンでドライバーの皆さんへ男鹿産の梨を手渡しました。



## 全国ナマハゲの祭典

10月4日(土)・5日(日)

男鹿市民文化会館

～正月の来訪神 その伝統を探る～

- 4日(土) 大ホール 開場／9:30
- 10:00～ オープニング／なまはげ踊り
- 10:30～ 記念講演／「～男鹿のナマハゲと日本、世界～」  
文化庁文化財調査官 石垣 悟 氏
- 11:15～ 講演／「甌島のトシドン」の保存と伝承
- 12:30～ 浅利香津代の朗読／～男鹿を愛した菅江真澄とナマハゲ～
- 13:10～ 実演／能登のアマメハギ、遊佐のアマハゲ、吉浜のスネカ
- 14:00～ 「男鹿のナマハゲ」紹介／男鹿北中学校生
- 14:10～ アトラクション／なまはげ太鼓 男鹿海洋高校なまはげ太鼓部
- 14:20～ 実演／能代のナゴメハギ、潟上のナマハゲ、男鹿のナマハゲ
- 15:10～ フィナーレ／ナマハゲ大集合
- 5日(日) エントランス 9:00～16:00 県内外の面および関連パネルの展示  
※会場内の状況によっては入場を制限する場合があります。

☎ 生涯学習課文化財班 ☎24-9102



## 大地に学ぼうジオパークの祭典

～大地(ジオ)から学ぶ “大地の恵み” “大地の驚異”～

ジオパーク関連企画展開催 10月1日(水)～11月3日(月)

- 男鹿市ジオパーク学習センター 「大地と人のモノガタリ」
- 男鹿水族館G A O 「大地と海のモノガタリ」
- 大潟村干拓博物館 「大地と自然のモノガタリ」

※開館はいずれの施設も9時ですが、男鹿水族館G A Oは11月から9時30分となります。

男鹿半島・大潟ジオパークでカードラリー

上記の企画展開催施設と県立博物館でジオカード4枚を集めると、ジオパークマスターとして、先着500名様(大人も含む)へオリジナルレアカード、さらに先着100名(高校生以下)へ、オリジナル図書カード2000円分をプレゼント!

カードを保管する専用台紙付!参加無料(ただし、施設への入場料は別途)!

☎ 生涯学習課ジオパーク推進班 ☎24-9104



## 全国吟詠剣詩舞道祭

10月26日(日)

男鹿市民文化会館

～先人に学び 未来につなぐ吟舞の祭典～

開場／9:30～ 開演／10:00～15:00

- オープニング／なまはげ太鼓(男鹿海洋高校)、秋田船方節(男鹿子ども民謡教室)、合吟「故郷に学ぶ詩」(船越小学校、脇本第一小学校)
  - 第1部／祝賀吟詠剣詩舞、祝賀吟詠、特別招待者による吟詠
  - 第2部／全国吟詠各流合吟、全国合吟コンクール上位入賞団体による合吟
  - 記念式典
  - 第3部／東日本地区連代表者による吟詠剣詩舞
  - 第4部／地元団体による企画作品披露、フィナーレ(秋田県民歌の大合唱)
- ※会場内の状況によっては入場を制限する場合があります。

☎ 生涯学習課生涯学習スポーツ班 ☎24-9200



# 第29回 国民文化祭

# あきた2014

全国各地でさまざまな文化活動に親しんでいる個人や団体が、ごらの活動の成果や実力を披露し、交流する国内最大の文化の祭典「第29回国民文化祭・あきた2014」が開催されます。

今回は「発見×創造 もうひとつの秋田」をテーマに秋田らしさを基本とし、秋田での新しい取り組み(プラス1)にも力を入れ、秋田のイメージとはひと味異なる秋田の文化を全国に発信します。

本市では「全国ナマハゲの祭典」「大地に学ぼうジオパークの祭典」「全国吟詠剣詩舞道祭」が行われます。



—先人に学び農業の未来をひらく—

# 第137回 秋田県種苗交換会

切り拓く農の未来 なまはげの地で

10月30日(木)～11月5日(水)開催

## 催事日程

開催時間 / 9:00～16:00 (最終日は9:00～12:00)

### ■主会場 / 男鹿市総合体育館

- ・農産物出品展示
- ・学校農園展
- ・JA地産地消展
- ・農業関連参考展示
- ・聖農 石川理紀之助翁展
- ・産米改良展
- ・秋田米コーナー
- 「あきたこまち」30年のあゆみ

### ■協賛第1会場 / 男鹿市総合体育館敷地内

- ・農工商フェア
- ・ご当地グルメコーナー

### ■協賛第2会場 / 港湾地区

- ・農業機械化ショー
- ・植木・苗木市
- ・JA女性部食堂
- ・農工商フェア
- ・JA全農あきた展
- ・物産販売展
- ・JA青年部直売

### ■協賛第3会場 / 男鹿市民文化会館前

- ・農工商フェア

## 協賛会独自事業

日 ち : 11月2日(日)

会 場 : 男鹿市民文化会館

### OGAさ、け! わくわくフェスタ

時 間 : 9:00～12:00

市内保育園および幼稚園、男鹿南中学校吹奏楽部など地域の力と音楽の力で皆さんを歓迎します。

### 割烹着ファッションショー

～AGRI GIRLS COLLECTION 2014 in 男鹿～

時 間 : 13:30～15:30

農業分野におけるイメージの変化と、若い人材の確保目的に作成された割烹着のファッションショーを開催します。

## 主な行事日程

月 日	時 間	行 事 会 場
10月30日 (木)	8:40～ 9:00	オープニングセレモニー 男鹿市総合体育館前
	10:30～ 12:10	新穀感謝農民祭 並びに開会式 男鹿市民文化会館大ホール
11月3日 (月)	9:30～ 12:30	第55回農村における 健康を考える集い 男鹿市民文化会館小ホール
	13:30～ 15:30	秋田クボタ presents 「秋田民謡フェスティバル」 男鹿市民文化会館大ホール
11月4日 (火)	9:30～ 13:30	JAわくわく食農教室 in 男鹿市 船川北公民館
11月5日 (水)	13:00～ 14:30	褒賞授与並びに閉会式 男鹿市民文化会館大ホール



### ▶問い合わせ /

第137回秋田県種苗交換会男鹿市協賛会  
事務局 ☎24-9106

# 男鹿市議会 9月定例会

## 市政報告

「平成26年度 基本チェックリスト 健康自立度に関する調査票」の誤送付について

これは、毎年65歳以上の介護認定を受けていない高齢者に調査票を送付し、生活機能の低下の有無を調査し、調査結果を介護予防につなげていくものであります。

先月18日に調査票を送付したところ、市民からの問い合わせがあり、調査した結果、誤送付434件、送付漏れ737件があることが判明しました。この誤送付の原因は、地域包括支援センターが作成した対象者リストと住民基本台帳の突合作業を電算システム業者に依頼したところ、誤って別の対象者リストを使用してしまった作業ミスと、その誤りを発見できなかったこ



とによるものであります。誤送付となった方々には、お詫び状を送付済みであり、送付漏れとなった方々には、改めて調査票を送付いたしました。

今後の再発防止策といたしましては、複数の職員で確認することを徹底してまいります。ご迷惑をおかけしました市民ならびに議会の皆様にお詫び申し上げます。

### 男鹿市ふるさと親善大使の委嘱について

このたび、本市出身の中村和雄氏に男鹿市ふるさと親善大使を委嘱いたしました。男鹿市ふるさと親善大使は、本市の出身者または本市にゆかりのある方で、経済、スポーツ、文化、教育、芸術、芸能など、さまざまな分野において活躍している方に、その

男鹿市議会9月定例会が、9月5日から25日までの21日間の会期で行われました。開会初日の本会議では、8月臨時会で決算特別委員会に付託され継続審査となっていた、平成25年度男鹿みなと市民病院事業会計決算と平成25年度男鹿市上水道及びガス事業会計決算について認定されました。このあと渡部市長が市政に関する報告をし、平成25年度男鹿市一般会計及び各特別会計歳入歳出決算の認定、男鹿市半島振興対策実施地域における固定資産税の特例措置に関する条例の一部を改正する条例、平成26年度男鹿市一般会計補正予算（第2号）など12議案を上げました。

活動に沿って、本市の魅力を広く宣伝し、イメージの高揚を図っていただくために委嘱するものであります。

### 秋田信用金庫船越支店 男鹿出張所について

9月26日で閉店するとの連絡を受けておりますが、同出張所の業務は船越支店が引き継ぎ、ATMコーナーは今後も運用を継続することとあります。

### 小学校の統合について

現在、野石小学校の2年生と3年生が複式学級となっております。これを解消するため、美里小学校との統合を指し、保護者や地域の方々への説明会を開催してきたところであり、来年4月に美里小学校と野石小学校を統合する準備を進めてまいります。また、船川南小学校は、現

状では、来年度に2年生と3年生および5年生と6年生の複式学級が発生します。このことから、船川第一小学校との統合を目指し、保護者への説明会を開催してきたところ

でありましたが、複式学級の解消について十分に理解が得られていない状況であります。市といたしましては、複式学級解消のため統合を目指して取り組んでまいります。

### 秋田大学男鹿なまはげ分校との共催事業による小中学生の活動について

7月30日の秋田大学医学部訪問では、医師、看護師など医療関係に関心のある小学生17人と中学生13人が秋田大学医学部を訪問し、学長や医学部学生と懇談いたしました。

8月10日には船越小学校を会場に、秋田大学理工学部の

准教授などによる「わくわくドキドキ理科実験教室」を開催しました。

参加した47人の小中学生は、保護者といっしょにさまざまな実験を楽しみ、理科離れと言われる中、関心を高める機会となりました。

### 男鹿日本海花火について

8月14日、第12回男鹿日本海花火が開催されました。

今年は、内閣府の「地域少子化対策強化交付金」を受けて会場内に結婚啓発ブースを設置し、市の結婚に関する情報を掲載したフリーペーパーを配布してアピールしました。

### 観光の状況について

本年6月、7月における観光客の入込数は、6月が17万7026人、7月が20万3415人、宿泊客数は、6月が1万6739人、7月が1万



5216人で、昨年は、なまはげ館と男鹿水族館G.A.Oのリニューアルや海フェスタの開催という特別な要因がありましたので、一昨年同期と比較すると、入込数では6月が5.7割の増、7月が5.6割の減、宿泊客数では6月が4.1割の増、7月が1.2割の増となっております。

### 農業の状況について

水稲は、東北農政局秋田地域センターが発表した、8月15日現在の県中央の作柄概況は「やや良」となっております。

メロンの出荷は8月18日まで終了し、販売単価は昨年とほぼ同じく推移したものの、ハウス栽培で小玉傾向にあったことから、全体の販売数量は計画をやや下回っております。

輪菊は、8月までの販売数量は計画どおりとなっているものの、販売単価は7月が安値傾向で推移したことから、計画を下回っております。

葉たばこは、収穫盛期の降雨や台風11号の影響で収穫作業が遅れ気味となり、立ち枯れ病の発生が重なったことから、収量の減少と品質の低下が懸念されております。

転作大豆の生育は、順調に推移しております。

秋田県農業公社が7月1日から1カ月間実施しました農地中間管理事業の第1回借受希望者の公募が終了しております。

本市では34の経営体から農地の借受希望があり、借受希望面積の合計は233畧となっております。

### 漁業の状況について

秋田県漁業協同組合によりますと、本年1月から8月までの漁獲量は2259ト、漁獲金額は8億214万円、昨年同期と比較し、漁獲量で9割の減、漁獲金額で1割の減となっております。

### 主な事業の進捗よく状況について

県単局所防災工事については、田谷沢地区が8月29日に完成し、川上岩瀬地区は9月30日の完成予定となっております。

国道・県道関係の主な事業については、国道101号の滝川河川改修事業に伴う杉下橋の架け替え工事は、発注済みであると伺っております。

県道男鹿琴丘線百川バイパスについては、今年度内完成予定と伺っております。また、同路線の野石橋については、11月末までに完成予定と伺っております。

県道入道崎寒風山線については、飯ノ森地区の寒風山入口交差点からの道路改良工事は、10月末までに完成予定と伺っております。

市道関係については、松木沢瀧端線防雪柵設置工事第1工区、第2工区および船越前野杉山線道路改良工事は11月28日、女川天台線道路改良工事は9月30日の完成予定となっております。

滝川河川改修事業の今年度新規継続分工事については、9月中旬の発注を予定しております。

## 議案予算

### 9月定例会へ提案された主な内容

#### ●男鹿市半島振興対策実施地域における固定資産税の特例措置に関する条例の一部を改正する条例について

山村振興法第14条の地方税法の不均一課税に伴う措置が適用される場合などを定める省令などの一部改正に伴い、対象となる業種を追加するため、本条例の一部を改正します。

#### ●平成26年度男鹿市一般会計補正予算（第2号）について

庁舎耐震補強事業費、園芸メガ団地整備事業費補助金、道路補修工事費、道路舗装改良事業費、河川維持工事費、住宅リフォーム助成事業費補助金のほか、社会保障・税番号制度対応システム改修事業費、

水痘・成人用肺炎球菌予防接種事業費、着地型観光人材育成事業費などを措置したもので、歳入歳出それぞれ3090万円を追加し、補正後の予算総額を166億9210万円とします。

#### ◇一般会計補正予算の主な内容

- ・庁舎耐震補強事業費 ……13,500千円
- ・園芸メガ団地整備事業費補助金 ……16,111千円
- ・住宅リフォーム助成事業費補助金 ……10,000千円
- ・社会保障・税番号制度対応システム改修事業費 ……33,285千円
- ・水痘・成人用肺炎球菌予防接種事業費 ……7,772千円

# 平成25年度

# 決算報告

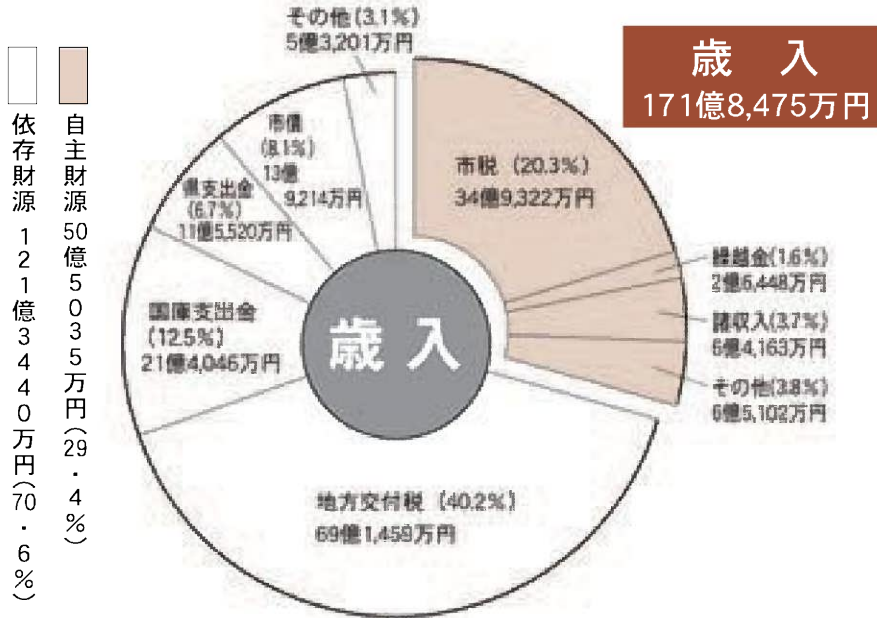
男鹿市一般会計、特別会計（8会計）、企業会計（3会計）

## 平成25年度 男鹿市一般会計 【決算の概要】

平成25年度一般会計決算額は、歳入総額17億8475万円、歳出総額16億8475万円、歳入歳出の差し引きでは3億2021万円となりました。

このうち、9326万円を継続費および繰越明許費の財源として翌年度へ繰り越し、1億1400万円を財政調整基金へ積み立て、残額の1億1295万円を純繰越金として翌年度の一般会計へ繰り越しました。

歳入決算額を前年度と比較



## 市税の内訳

皆さんから納めていただいた市税の合計は34億9,322万円で、歳入全体の20.3%を占めています。

前年と比較すると2.9%の減になります。



## 税目別の内訳

( )内は対前年比

市民税	9億6,666万円( - 3.7%)
個人	8億1,143万円( - 0.4%)
法人	1億5,523万円( - 20.7%)
固定資産税	21億6,780万円( - 3.5%)
うち国家石油備蓄関係分	10億5,033万円( - 6.7%)
市たばこ税	2億3,823万円( 9.5%)
その他	1億2,053万円( - 6.3%)
入湯税	3,359万円( - 23.6%)
軽自動車税	7,149万円( 1.0%)
鋳産税	1,545万円( 10.7%)

- 【入湯税は次の事業に活用しています】
- ◆温泉供給施設管理業務 / 140万円
  - ◆観光施設整備・観光振興費 / 2,960万円
  - ◆環境衛生施設整備費等 / 100万円
  - ◆消防施設整備費等 / 159万円

## 【歳入】用語の説明①

自主財源／市税をはじめ諸収入や繰入金など、市が自主的に収入しうる財源です。依存財源／地方交付税や、国・県支出金、市債など国や県から交付される財源です。地方交付税／普通交付税と特別交付税の2種類があります。地方公共団体として必要な水準の行政を行うことが出来るよう、一定の基準により国から交付されるお金で、地域間の経済力格差を是正するものです。

国庫支出金／特定の事業の経費にあつてを条件として、国から交付されるお金です。その目的、性格に応じて、国庫負担金、国庫補助金、国庫委託金の3種類に区分されます。

県支出金／国庫支出金と同じ内容で、県から交付されるお金です。

市税／市民税、固定資産税、軽自動車税、市たばこ税などで、すべて市の貴重な財源になっています。

市債／事業等を行うために市が借り入れたお金です。

雑収入／市が中小企業等へ貸し出した資金の元利収入や市税の延滞金などです。

繰入金／財政調整基金などを取り崩し、年度内の財源の不均等を調整するお金です。

皆さんが納めている税金や、国や県からの補助金は、私たちの生活をよりよくするためにさまざまな形で使われています。これらがどのくらい納められ、どのように使われているのかを知っていただくために、毎年、市では市民の皆さんに財政状況を公表しています。

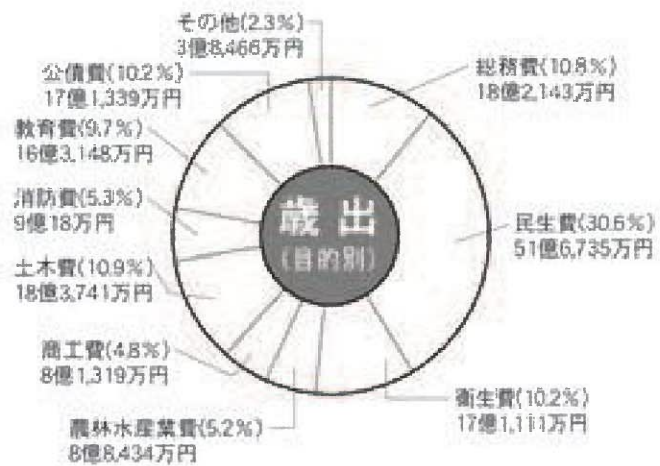
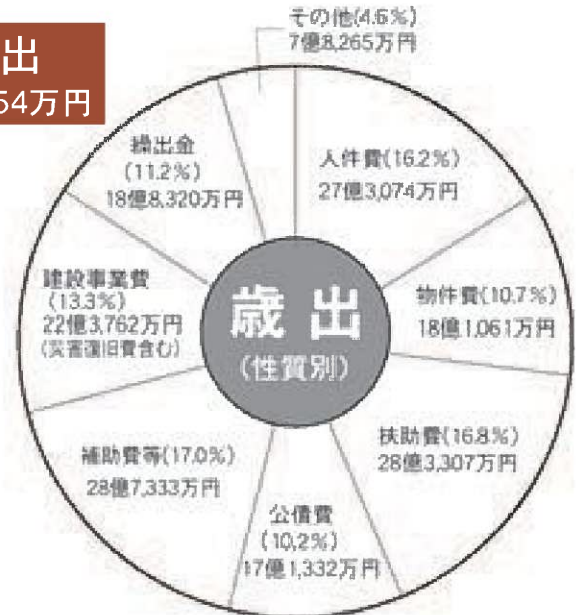
広報おが10月号では、男鹿市議会9月定例会で認定された、平成25年度男鹿市一般会計および各特別会計・企業会計の決算状況をお知らせします。(単位未満は四捨五入を原則としています)

## 平成25年度主な事業 (単位：万円)

事業等名	決算額
観光誘客宣伝事業	3,000
男鹿山温泉掘削事業	8,242
あきたを元気に！農業夢プラン実現事業	1,177
おが減農薬米栽培実証事業	1,236
木質バイオマス利用調査業務	199
水産加工発展支援モデル事業	1,389
緊急雇用創出等臨時対策基金事業	8,968
海フェスタ推進事業	7,998
「子育て応援米」支給事業	943
保育園指定管理料	34,780
住宅リフォーム助成事業	7,199
市単独運行バス事業	5,053
公共交通総合連携計画策定業務	790
公共施設再生可能エネルギー等導入事業	5,308
津波時避難路等整備事業	391
男鹿市地域防災計画修正業務	834
現年公共土木施設災害復旧事業	1,050
小学生体力向上推進事業	127
小学校統合事業	1,263
男鹿東中学校グラウンド整備事業	26,380
若美中央公園球場給水設備改修事業	657
ジオパーク推進事業	1,473
男鹿市民文化会館施設整備事業	326
町内会交付金	2,445

すると、市税や地方交付税、国・県支出金などが減収となり、総額で6・4割の減(平成24年度歳入総額183億5072万円)となっています。また歳出では、海フェスタの開催などによる負担金の増はあったものの、総額で5・9割の減(平成24年度歳出総額179億1624万円)となっています。

## 歳出 168億6,454万円



## 市有財産の状況

(平成25年度末現在)

土地	30,254,656㎡
建物	197,641㎡
山林(立木)	357,830㎡
有価証券	4,564万円
出資金	2億1,107万円

【歳出(性質別)】  
扶助費/社会保障制度の一環として生活困窮者、児童、老人、心身障害者等を援助するための経費です。  
物件費/賃金、備品購入費、委託料など、消費的性質の経費です。  
公債費/事業等を行うために市が借り入れたお金(市債)の返済金です。  
【歳出(目的別)】  
総務費/市の全体的な管理費や共通経費などです。  
民生費/児童、高齢者、障害者福祉などに使われます。  
衛生費/保健や環境衛生、ごみ処理などに使われます。  
農林水産業費/農林業や水産業の振興のために使われます。  
商工費/商工業や観光産業などの振興のために使われます。  
土木費/道路や橋、公園の整備などに使われます。  
消防費/消防活動のために使われます。  
教育費/小中学校の管理や生涯学習に向けた文化、スポーツの普及向上に使われます。  
公債費/市債の元金の返済と利息の支払いをする費用です。

男鹿市の

財政の健全化判断比率・資金不足比率

◆健全化判断比率の状況

平成25年度の健全化判断比率は、いずれも早期健全化基準を下回っています。(上段は前年度の数値、単位：%)

区分	算定比率	早期健全化基準	財政再生基準
実質赤字比率	-	13.20	20.00
連結実質赤字比率	-	18.20	30.00
実質公債費比率	(13.8) 13.7	25.0	35.0
将来負担比率	(135.0) 128.1	350.0	

●実質赤字比率

一般会計等の実質赤字額が、財政規模に対してどれくらいの割合になっているかを表しています。実質赤字額が生じない場合は、数値を表しません。  
※一般会計等とは、一般会計と診療所特別会計のへき地診療所管理費を合算したものの。

●連結実質赤字比率

市のすべての会計の実質赤字額の合計が、財政規模に対してどれくらいの割合になっているかを表しています。実質赤字額が生じない場合は、数値を表しません。

●実質公債費比率

当年度に、市のすべての会計と一部事務組合が支払う元金償還金のうち、一般会計が負担する額が、財政規模に対してどれくらいの割合になっているかを、過去3カ年の平均値で表しています。

●将来負担比率

今後、市のすべての会計と一部事務組合が支払う元金償還金のうち、一般会計の負担する額のほか、将来支払う見込みのある負債の総額が、財政規模に対してどれくらいの割合になっているかを表しています。

◆資金不足比率の状況

男鹿みなと市民病院事業会計の資金不足比率(単位：%)

25年度	24年度	増減	経営健全化基準
3.6	6.4	-2.8	20.0

※上水道事業会計、ガス事業会計、下水道事業特別会計、農業集落排水事業特別会計、漁業集落排水事業特別会計は、いずれも資金不足となっていません。

特別会計決算

会計名	歳入	歳出	差引
国民健康保険	48億3,590万円	48億1,833万円	1,757万円
診療所	2,436万円	2,295万円	141万円
介護保険(保険事業)	44億6,581万円	44億2,613万円	3,968万円
介護保険(介護サービス)	1,820万円	1,820万円	0万円
後期高齢者医療	3億4,985万円	3億4,884万円	101万円
下水道事業	14億6,161万円	14億7,000万円	※ -839万円
農業集落排水事業	6,931万円	6,515万円	416万円
漁業集落排水事業	6,300万円	5,346万円	954万円

※下水道事業の差引不足額については、平成26年4月1日からの公営企業法適用のための打ち切り決算を行ったため生じたものであり、公営企業法適用時の特例的一時借入金により実際の不足額は生じないものである。

企業会計決算

会計名		収入	支出	差引
上水道	収益	6億274万円	5億7,973万円	2,301万円
	資本	4億5,021万円	6億5,851万円	-2億830万円
ガス	収益	5億8,090万円	5億7,891万円	199万円
	資本	6,077万円	1億9,016万円	-1億2,939万円

※上水道事業会計・ガス事業会計の不足する額は、当年度の損益勘定留保資金などで補っています。

※上水道およびガス事業会計の収益的収入と支出は、税抜き金額です。

●男鹿みなと市民病院事業会計

区分	25年度決算	経営健全化計画	増減	
収益	収入	25億9,562万円	23億1,897万円	2億7,665万円
	支出	26億1,352万円	23億874万円	3億478万円
	差引	-1,790万円	1,023万円	-2,814万円
資本	収入	1億9,518万円	1億5,917万円	3,601万円
	支出	3億7,998万円	3億2,266万円	5,732万円
	差引	-1億8,480万円	-1億6,349万円	-2,131万円

市債の現在高

	平成25年度	平成24年度	増減
一般会計	163億5,231万円	164億6,031万円	-1億800万円
下水道事業特別会計	107億1,492万円	109億4,068万円	-2億2,576万円
農業集落排水事業特別会計	4億5,618万円	4億8,617万円	-2,999万円
漁業集落排水事業特別会計	6億3,210万円	6億4,926万円	-1,716万円
男鹿みなと市民病院事業会計	34億418万円	37億1,678万円	-3億1,260万円
上水道事業会計	29億8,115万円	30億4,248万円	-6,133万円
ガス事業会計	1億9,215万円	1億6,623万円	2,592万円
計	347億3,299万円	354億6,191万円	-7億2,892万円



# 市長だより

男鹿市長

渡部 幸男



▶JICA青年研修事業で来庁したミャンマーの方々にあいさつする渡部市長

全国市長会「少子化対策・子育てに関する研究会」委員になり、第1回の会合に出席しました。委員は、政令指定都市や中核市、特例市を含め31市の市長です。子育て支援策として、保育園や幼稚園、妊産婦・子ども医療費、小学校給食、放課後児童クラブ、予防接種の無償化などを各自治体が可能範囲で実施しています。これが自治体間での競争となり、近隣自治体から流入しただけでは、日本全体での増減は無く、少子化対策の解決にはなりません。地域によっては、あらゆる人口対策支援を実施しても効果が上がらないという事例もあります。

出生率低下の要因は「晩婚化の進行」と「夫婦出生児数の減少」と分析されています。

男鹿市が秋田県の中でも女性の減少が進むと予想されているのは、男性の未婚率が30―34歳で59・3割（全国より13・3割高）、35―39

歳で45・3割（同10・5割高）と著しく高いためと思われます。ちなみに秋田県の未婚率は全国と比較し同程度です。（平成22年のデータより）

男鹿日本海花火会場で、男鹿市民が登場する結婚に対する意識の啓発のための映像を流し、フリーペーパーを配布しました。

花火を見て幸せな気持ちとなり「大切な人とずっとこの花火を見よう」という意識が醸成されることを期待したものです。

ちよつとした出会いのきっかけ作りに、みんなで取り組んでいきましょう。

少子化対策として、子どもがいる夫婦の夫の休日の家事・育児時間別にみた状況で、第二子以降の出生のデータが説得力がありました。家事・育児時間がゼロでは9・9割、6時間以上では67・4割と出生状況も夫の家事・育児時間と比例しています。

日本創成会議が示した「企業別出生率」の発想のように、職場の協力が重要な要素となります。女性の働き方を変えるためには、男性の意識を大きく変えることです。子育ては大変だけれども、それ以上に楽しいものと思えるよう、子育て世代を社会全体で応援していきましょう。

## 10月 市長の主な予定

- 1日(水) 少子化対策・子育て支援に関する研究会（東京都）
- 2日(木) ・日本海にぎわい・交流海道ネットワーク総会（福岡県唐津市）
- 4日(土) ・国民文化祭・あきた2014 開会式（秋田市）
- 9日(木)〜10日(金) ・全国都市問題会議（高知県高知市）
- 16日(木) ・東北市長会総会（大館市）
- 18日(土)〜19日(日) ・春日井まつり（愛知県春日井市）
- 23日(木) ・東北地区港湾整備促進協議会（東京都）
- ・全国漁港漁場大会（東京都）
- 28日(火)〜29日(水) ・災害に強い地域づくりセミナー（東京都）

## 中村和雄ミニバスケットボールクリニック&交流戦

9月14・15日、若美総合体育館で中村和雄ミニバスケットボールクリニック&交流戦が行われました。

これはミニバスケット競技者がプロチームの指導経験者などによる実技指導を通して、高度な技術を取得し競技力の向上や選手との交流を図ることを目的に開催したもので、当日は男鹿市ふるさと親善大使中村和雄氏が指導にあたりました。

クリニックでは、県内外から男女合わせて16チームが参加し、中村氏から試合中のパスの出し方や受け方、さらにはどういう風に動いたら良いかのアドバイスを受け、参加した選手たちは普段は受けることのない指導に戸惑いながらも真剣に取り組んでいました。

また、交流戦では順位決定は行わずチームのレベルアップや交流が図られていました。



▲中村和雄氏の指導を真剣に聞く選手たち



## 国民文化祭・あきた2014 男鹿めぐみ御膳完成試食会

▶男鹿海洋高校の女子生徒がデザインしたパッケージと、お弁当の中身



▲完成したお弁当を試食する出席者

9月2日、市民文化会館において男鹿めぐみ御膳完成試食会が行われました。

男鹿めぐみ御膳は、国民文化祭・あきた2014での本市来訪者をおもてなしの心で出迎え、男鹿の魅力を最大限にアピールすることを目的として、市の女性職員8名と男鹿海洋高校の女子生徒4名によるプロジェクトチームにより考案されました。桜塩を添えたハタハタフライやしよつる焼きそば、男鹿海洋高校オリジナルのワカメの茎の佃煮、梨のデザートなど工夫が凝らされたメニュー10品が並び、男鹿の食材を堪能できる内容になっています。

試食会では、出席した市や県の行政・観光関係者、市内各団体代表者などが試食した感想を述べ、チームは今後、さらに弁当を進化させていきたいと語り、これからの市主催事業などでも活用していく考えです。

## 第3回日本聞き書き学校in男鹿

作家柳田邦男氏が校長を務める第3回日本聞き書き学校が、8月29日から31日の3日間、男鹿観光ホテルで開催されました。

これはお年寄りや先達の「ことば」を聞き、書き残すという活動をしているもので、男鹿での開催には全国から110名が参加しました。

柳田校長は『人は物語を生きている』『語る』『書く』の深い意味」と題し講演を行い「聞くこと、語ることは生きること」と自身の考えを語られ、参加者は深く共感していました。



▲作家柳田邦男氏による講演

## ミャンマー地方行政グループが来庁



▲ミャンマーの研修員の皆さんと渡部市長

9月3日、独立行政法人国際協力機構（JICA）青年研修事業でミャンマーの地方行政グループ14名が市役所を訪問しました。

研修に訪れたミャンマーの研修員は「お忙しい中、歓迎していただきありがとうございます。日本では農業や教育、生産などいろいろな事を学びミャンマーが発展できるようにしたい」と意気込みを語りました。この後研修員の皆さんは、男鹿市の観光について講義を受け、秋田県での約2週間の研修をスタートさせました。

お近くの話や催しの情報をお寄せください。

企画政策課 企画広報班 原田・長谷川 ☎24-9123

## 男鹿なまはげマラソン開催

第1回男鹿なまはげマラソンが9月7日、男鹿温泉郷から入道崎灯台前を会場に行われました。当日は天候にも恵まれ、県内外から参加した約500名のランナーは、ハーフや10歳の公認コースなどアツブダウンのきついコースにもかかわらず、沿道の市民の皆さんからの「がんばれ」の声援に対し笑顔でこたえるなど、風光明媚な男鹿のコースで健脚を競いました。走り終えたランナーは、秋田錦牛の焼肉などを食べ、疲れを癒していました。



▲ゴールを目指してスタートするランナーの皆さん

## 男鹿市小学校陸上大会



▲スタート前に児童たちに指導する岸部先生

9月12日、総合運動公園陸上競技場で市内小学校5、6年生による男鹿市小学校陸上大会が行われました。当日は直前に降った雨のため、急ぎよ100m走を90m走に、場所を球技場に変更して行いましたが、児童たちは普段の練習の成果を発揮しゴールを目指していました。今年で5回目を数えた岸部良作先生（元高校教育専門監）による陸上指導が行われ、その一挙手一投足を児童たちは真剣な眼差しで見つめていました。

## 明石 チエさん（戸賀）

大正3年9月14日生まれの、明石チエさんがこのたび100歳を迎えられ、市から敬老祝金と花束が贈られました。当日は、かけつけた親族に囲まれて、にぎやかなお祝いとなりました。



## 「ご長寿おめでと〜ごさいます」

## 100歳を迎えられたお二人に

## 敬老祝金と花束

## 杉山 キンさん（船川）

大正3年9月18日生まれの、杉山キンさんがこのたび100歳を迎えられ、市から敬老祝金と花束が贈られました。

当日は、かけつけた親族や施設の方々に囲まれて、にぎやかなお祝いとなりました。



## がんばった人にマル



8月27日、第18回秋田県女子相撲選手権大会の小学校の部団体戦で優勝した野石小の石川乃愛さん、石川優季愛さん、石川玲愛さんが優勝報告のため市役所を訪れました。

このうち玲愛さんは4・5年生の部、乃愛さんは6年生の部でも優勝し、10月26日から鳥取県で行われる全国大会へ出場します。

# くらしの 情報

## 相談 「行政相談週間」のお知らせ

●国の仕事やサービスなどについて困っていることはありませんか。行政相談員が解決をお手伝いします。行政相談委員は総務大臣から委嘱を受け、国の仕事についての意見・要望を受け付け、皆さんと関係行政機関の間に入り、その問題解決を図るための活動をしています。

10月20日～26日は「行政相談週間」となっております。また、定例行政相談に合わせて特設行政相談所を開設します。秘密は厳守しますので、

安心してご相談ください。

### ●行政相談委員名

- ・三浦和信委員 ☎24-5680
- ・大嶋忠男委員 ☎35-2139
- ・三浦幸子委員 ☎46-2901

### 【特設行政相談所】

- ◆日時／10月8日(水) 10時～12時
- ◆会場／男鹿みなと市民病院

### ▼問い合わせ／秋田行政評価事務所

- ☎018-824-1426
- 総務課総務班 吉田
- ☎24-9125

## 年金 国民年金保険料は納付期限までに納めましょう

平成26年4月分から平成27年3月分までの国民年金保険料は、月額1万5250円です。保険料は、日本年金機構から送られる納付書により、金融機関・郵便局・コンビニで納めることができます。また、クレジットカードによる納付やインターネットなどを利用しての納付、そして使

利でお得な口座振替もあります。

日本年金機構では、国民年金保険料を納付期限までに納めていただけない方に対して、電話、書面、面談により早期に納めていただくよう案内を行っております。

未納のまま放置されると、強制徴収の手続きによって督促を行い、指

定された期限までに納付がない場合は、延滞金が課されるだけでなく、納付義務のある方(被保険者本人、連帯して納付する義務を負う配偶者および世帯主)の財産を差し押さえることがありますので、早めの納付をお願いします。

所得が少ないなど保険料の納付が困難な場合は、免除や猶予される制度がありますので、ご相談ください。

▼問い合わせ／  
秋田年金事務所国民年金課  
☎018-865-2399

## 募集 地域人づくり事業(緊急雇用創出等臨時対策基金事業)の事業提案募集をしています

当事業は、失業者に対する短期の雇用・就業機会の提供などによる地域のニーズに応じた人材育成、就業支援および在職者の賃金引上げなどの処遇改善のために行う取り組みの支援を目的としています。

当事業を活用する意向のある場合はお問い合わせください。なお、事業詳細は市ホームページに掲載しています。

▼問い合わせ／観光商工課雇用対策班 佐藤・太田 ☎24-9143

## 10月の夜間・休日納税窓口開設のお知らせ

夜間・休日の納税窓口を開設しますので、平日の日中に納税できない事情のある方は、ぜひご利用ください。

### ■開設場所／市役所税務課窓口

■開設日時／【夜間】10月30日(木) 19時まで

【休日】10月26日(日) 9時～12時

### ■口座振替・自動振り込み

市税や保険料の納付には、口座振替・自動振り込みが便利で確実です。口座振替・自動振り込みをご利用になると指定口座から自動的に納付ができます。納期のたびに金融機関に出掛ける手間が省け、納め忘れがありません。

■申込方法／通帳お届け印と納税通知書をご持参のうえ、指定口座のある金融機関窓口にてお申し込みください。

▼問い合わせ／税務課収納班 佐藤 ☎24-9136

## 就学 就学児童健康診断のお知らせ

平成27年度就学児童（小学校新入学児童）の健康診断を次のとおり実施します。対象になるお子さんには通知しますので、お住まいの学区の小学校で受診してください。

※事情により指定会場で受診できない場合は、通知が届いた後に学校教育指導班までご連絡ください。

【対象者】平成20年4月2日～平成21年4月1日に生まれたお子さん

【受付時間】12時45分～13時

【持ち物】就学時健康診断通知書・事前調査票（9月上旬発送済）、母子手帳、上履き

▼問い合わせ／学校教育指導班 佐藤 ☎24-9101

実施日	会場
10月2日(木)	弘戸小学校 美里小学校
8日(水)	船川南小学校
17日(金)	北陽小学校
27日(月)	船越小学校
28日(火)	船川第一小学校
29日(水)	野石小学校
31日(金)	脇本第一小学校

## 住宅 男鹿市住宅リフォーム助成事業のお知らせ

市では、住宅の増改築・リフォーム工事を行う方に対し、工事費の一部を助成します。

【対象者】市内にお住まいの方、または平成27年3月31日までに市に転入される方／自己および同居者において市税の滞納がない方

【対象住宅】市内の一戸建ての住宅で建築後1年以上経過したもの

【対象工事】増改築、リフォームに要する費用

が30万円以上であること  
・平成27年3月31日までに完了する工事であること  
・市内の業者が施工する工事であること

### 【補助内容】

■一般世帯／補助率10割（上限額15万円）

■福祉、環境対策、子育て世帯／補助率20割（上限額30万円）

※福祉世帯／身体障害者手帳などの

交付、要介護などの認定を受けていること

※環境対策世帯／新たに住宅用太陽光発電システムの設置、下水道の接続、上水道・市ガスに加入すること  
※子育て世帯／4月1日現在満18歳

## 募集 男鹿みなと市民病院の職員を募集します

### ◆看護師

【募集人数】10名

【受験資格】平成26年度に実施される国家試験に合格見込みの方

※現に資格を有する方については、随時募集しております。

### ◆薬剤師

【募集人数】1名

【受験資格】現に資格を有する方および平成26年度に実施される国家試験に合格見込みの方

### ◆言語聴覚士

【募集人数】1名

【受験資格】現に資格を有する方および平成26年度に実施される国家試験に合格見込みの方

●看護師、薬剤師、言語聴覚士共通

【給与】男鹿市の規定による

【採用予定日】平成27年4月1日

【受付期限】10月10日(金)

【面接日】10月18日(土)9時30分～

【試験方法】口述試験

※応募方法はお問い合わせください。

未満の子どもがいること、または妊婦がいること

【実施期間】平成27年3月31日まで

▼問い合わせ／建設課都市計画班 今津谷・目黒 ☎24-9144

### ◆看護補助者

【募集人数】4名

【仕事内容】病棟における看護補助業務全般

【給与】日給5600円（通勤手当支給、社保加入）

【就業時間】①7時～15時45分、②8時30分～17時15分、③12時15分～20時30分の3交替制（休憩時間60分）

【休日など】週休2日制、年間休日122日

【申込手続き】ハローワークの紹介状と履歴書を左記問い合わせ先まで提出してください。

※学歴、経歴、免許・資格、年齢は問いません。  
※勤務状況が良好の場合は6カ月後に嘱託職員として採用の場合があります。

▼問い合わせ／男鹿みなと市民病院事務局総務医事班 佐藤

☎23-2221

## 募集 委託職員（技能職非常勤）を募集します

【業務内容】除雪機械運転業務および除雪に伴う道路補修業務

【募集人員】12名

【委託期間】12月9日（火）～平成27年3月8日（日）

【委託料】12月・3月／月額9万円  
1月・2月／月額18万円

※12月と3月は4日を超えて出勤した場合、1月と2月は9日を超えて出勤した場合、1日につき1万円を支給。

【応募資格】

①65歳までの方（昭和24年4月1日以降に生まれた方）

②大型特殊自動車運転免許および車両系建設機械運転技能講習修了者で、除雪実務経験のある方。

③市内在住で、出動要請があった場合は1時間以内に若美支所へ集合できる方。

④若美地区除雪路線の道路状況を熟知している方。

【募集期間】10月1日（水）～15日（水）

【面接日時】10月24日（金）10時～

【面接会場】若美支所

▼問い合わせ／建設課建設班  
薄田・貝塚 ☎24-9145

## 雇用 就業資格取得支援助成金をご利用ください

求職者（現在、職に就いていない方）や学生の方に対し、就業するうえで有利となる資格の取得に必要な費用の一部を助成しています。

【対象者】

①本市に住所を有し、満年齢が60歳未満の方。

②市税などの滞納がない方。

③公共職業安定所または教育機関を通じて求職活動を行っている方。

④助成金交付後、5年間は市内に在住する見込みの方。

【対象資格】

①就業機会の拡大に役立つ資格または免許であること。

②平成27年3月31日までに取得可能なこと。

※普通自動車、普通・大型自動車、原動機付自転車免許を除きます。

【対象費用】

①講座などの受講費用（教材費含む）

②受験費用 ③資格の登録費用

④資格取得に要した旅費（高校生で県外旅費に限る）

【助成金額】助成対象費用の2分の1に相当する額で、上限10万円。

▼問い合わせ／観光商工課雇用対策班  
佐藤・太田 ☎24-9143

## 資格 平成26年度後期技能検定のお知らせ

【実施種目】建築大工、型枠施工、金属熱処理、電子機器組み立て、パン製造、婦人子供服製造など

【試験日】12月3日（水）～平成27年2月15日（日）までの指定された日

【申込期間】10月6日（月）～10月17日（金）（土・日曜日を除く）

【実施等級】特級、1級、2級、3級および単一等級

▼問い合わせ／秋田県雇用労働政策課

☎018-860-2323

秋田県職業能力開発協会

☎018-862-3510

※検定にかかる費用について、求職者（現在職に就いていない）の方は、男鹿市就業資格取得支援助成金をご利用ください。

▼問い合わせ／観光商工課雇用対策班  
佐藤・太田 ☎24-9143

## 募集 農地中間管理事業で有利に規模拡大を！

●農地の借受希望者の募集と、農地の貸付希望者を募集します

公益社団法人秋田県農業公社では、県から農地中間管理機構の指定を受け、農地中間管理事業を実施しています。

この事業は、経営規模を縮小する出し手農家から機構（農業公社）が農地を借り入れ、規模拡大や集約化を希望する受け手農家に、まとまった農地を貸し付けるものです。

受け手は公募とし、機構のホームページに掲載するほか、農林水産課に応募用紙を用意します。

また、農地を機構に貸したい希望者（出し手）についても、随時受け付けています。

【受け手の公募（2回目）】  
10月10日（金）～11月10日（月）  
※11月中旬に機構のホームページにて公表します。

※詳細は機構（農業公社）または農林水産課までお問い合わせください。

▼問い合わせ／公益社団法人秋田県農業公社  
☎018-893-62

23 農林水産課農業振興班  
武田・鈴木 ☎24-9137

**家庭のガス漏れ・機器の調査  
皆様のご協力をお願いします**

■家庭のガス漏れ・機器の調査  
企業局では、都市ガスご利用のお客さま宅のガス漏れ・機器の調査を行っています。これは、安全にガスを使用するため、ガス事業法の規定で各家庭を3年に一度調査する大切なものです。

**【10月の実施地区】**

五里合地区：中石、谷地  
高屋、鮎川  
船越地区：荒町

■企業局職員などの訪問  
企業局では、職員または委託業者が、保安業務やガス・水道メーター、ガス漏れ警報器の期限切れに伴う交換などでお客さま宅へ訪問しています。※不審な場合は、身分証の提示を求めてください。

▶お問い合わせ／企業局管理課  
お客さまサービス班  
☎46-4103

▼**募集期間** 10月1日(水)～15日(水)土・日曜日を除く  
**【募集住宅】** 特定公共賃貸住宅  
 ※通常の公営住宅とは入居要件などが異なります。  
 ●内子団地内(船越)1戸(平成9年度建設、97-3-9号、木造2階建て3LDK・1戸建て、床面積87平方メートル)  
**【家賃など】**  
 家賃49000円、駐車料金2500円、敷金3カ月分  
**【入居条件】**  
 ①現に住宅に困っていること(持ち家がある方は対象外)  
 ②平成25年中の収入が基準年収の範囲内であること  
 ※平成25・26年の途中で就職・退職などをした場合は現在の収入(下表参照)  
 ③現在同居または同居しようとする親族(婚約者含む)がいること  
 ※申込用紙は市役所建設課、若美支所にあります。  
 ※申込期限までにすべての書類が揃っていないと受理できませんのでご注意ください。  
 ▼**問い合わせ／建設課都市計画班** 船木・今津谷  
 ☎24-9144

▼(参考)給与所得の場合の基準年収目安(収入を得る人が1人の場合)  
 ※収入を得る人が世帯に2人以上いる場合、別途お問い合わせください。

入居人数	2名	3名	4名
年収	3,512,000円以上 5,035,999円以下	3,996,000円以上 5,511,999円以下	4,472,000円以上 5,987,999円以下

**募集**

**特定公共賃貸住宅入居者募集**

**ほっとライン 男鹿みなと市民病院**

▶お問い合わせ／☎23-2221 (<http://www.ogaminato.jp/>)

**■土曜・特別外来診療のお知らせ**

土曜外来 ※受付11時30分まで	小児科(第3除く)9時30分～11時30分 眼科 9時～11時30分
特別外来	<b>【火曜日・木曜日】</b> 糖尿病外来(内科:9時30分～12時、 <b>予約制</b> ) <b>【第2・第4木曜日】</b> 禁煙支援外来(内科:14時～16時、 <b>予約制</b> ) <b>【水曜日】</b> 呼吸器外科外来(外科:13時30分～15時30分、 <b>予約制</b> ) <b>【金曜日】</b> 食道外来(外科:9時～12時、 <b>予約制</b> ) 乳腺・甲状腺外来(外科:13時30分～15時30分) <b>【平日】</b> めまい外来(耳鼻咽喉科:診療時間内)
エコー外来	10月21日(火)内科:14時30分～16時、 <b>予約制</b>

※眼科の診察は、検査の関係上、対応できないこともございます。  
 なお、木曜日は予約患者のみの診察となります。  
 ※予約制となっている診療科については、当日受付は行っておりません。

**地域で健康について考える  
男鹿市民健康フェスタ**

8月30日、市民文化会館で男鹿市民健康フェスタが開かれました。  
 このフェスタは、地域全体で健康づくりについて考えることを目的とし、平成24年度から男鹿みなと市民病院と市の共催により行っているもので、今年で3回目を数えます。

フェスタでは、看護師や保健師による各種測定、介護や認知症に関する相談、食生活改善推進員による各家庭のみそ汁の塩分測定など、さまざまなコーナーが設けられ、約180人が参加しました。

また、下間院長が男鹿みなと市民病院の状況について、内科医長の高木倫子医師が「放射線治療について」と題して講演をし、参加者は体や健康についての理解を深めていました。



◀「食改さん」によるみそ汁の塩分測定コーナー

## 10月から 成人用肺炎球菌予防接種・インフルエンザ予防接種の費用を助成します

### 【1】成人用肺炎球菌予防接種について

成人用肺炎球菌ワクチンの接種は、10月1日から予防接種法に基づき実施する定期予防接種です。市では、接種費用の一部助成を行います。

現在、日本人の死亡原因の第4位が肺炎であり、肺炎球菌による感染が最も多いとされています。肺炎球菌ワクチンは、すべての肺炎を予防できるわけではありませんが、接種することで、重症化を防ぐ効果が期待されます。

＜実施期間＞ 10月1日(水)～平成27年3月31日(火)

＜助成金額＞ 接種1回につき3,000円

※医療機関からは接種料金から助成額3,000円が差し引かれた金額が請求されます。

※下記の対象者で生活保護世帯、市民税非課税世帯の方は無料です。

＜接種回数＞ 1回（既に肺炎球菌ワクチンの接種を受けたことがある方は対象外となります）

＜接種場所＞ 県内の委託医療機関（※一部未実施）

＜対象者＞ 今後5年間は、年度ごとに対象となる方の生年月日が変わります。

①今年度（平成27年3月31日まで）の対象者

65歳	昭和24年4月2日～昭和25年4月1日	90歳	大正13年4月2日～大正14年4月1日
70歳	昭和19年4月2日～昭和20年4月1日	95歳	大正8年4月2日～大正9年4月1日
75歳	昭和14年4月2日～昭和15年4月1日	100歳	大正3年4月2日～大正4年4月1日
80歳	昭和9年4月2日～昭和10年4月1日	101歳以上	大正3年4月1日以前生まれ
85歳	昭和4年4月2日～昭和5年4月1日		

②60～64歳で心臓・腎臓・呼吸器に重い病気があり、身体障害者手帳1級に相当する方

### 【2】インフルエンザ予防接種について

予防接種は、インフルエンザの発病や症状の重症化を防ぐ有効な手段の一つです。早めにかかりつけ医に相談し、接種するようにしましょう。

＜実施期間＞ 10月1日(水)～平成27年2月28日(土)

＜助成金額＞ 接種1回につき1,000円

※医療機関からは、接種料金から助成額1,000円が差し引かれた金額が請求されます。

＜対象者・接種回数・接種場所＞

対 象 者	補助回数	接種場所	次の方は無料です	
生後6か月～小学生	2回	市内の実施医療機関 (左記参照)	左記の対象者で、生活保護世帯・市民税非課税世帯の方 ※接種の際、別途証明書の提出により、左記回数までの接種費用を全額補助します	
中学生	13歳未満			2回
	13歳以上			1回
高校生相当の年齢の方	1回	県内の医療機関（※一部未実施）		
60～64歳で心臓・腎臓・呼吸器に重い病気があり、身体障害者手帳1級に相当する方	1回			
65歳以上	1回			

※上記以外の生活保護・市民税非課税世帯の方も、接種の際に証明書を提出すると、1回まで全額助成されます。ただし、接種場所は市内の医療機関に限ります。(左記参照)

### 【1・2 共通】＜接種時の持ち物＞ 対象者全員：健康保険証をお持ちください。

健康保険証以外の持ち物		証明書交付窓口
60～64歳(身体障害者1級に相当する方)	身体障害者手帳	
生活保護世帯の方	生活保護受給者証明書	福祉事務所
市民税非課税世帯の方	非課税世帯証明書	生活環境課窓口、若美支所窓口、各出張所
	※予防接種を受ける旨をお伝えいただくと無料で交付されます。	

※予防接種予診票は、医療機関に設置しています。



【1・2 共通】＜市内実施医療機関＞

医療機関名		電話番号	インフルエンザ	成人用肺炎球菌
船川	男鹿みなと市民病院	23-2221	○	○
	中村医院	24-2051	○ 小学生以上	○
	長谷川医院	24-5151	○	○
北浦	鹿嶋医院	33-2035	○ 他院で慢性疾患を治療中の方を除く	○
船越	たむら船越クリニック	22-6789	○	○
	よしだ内科クリニック	22-6060	○ 3歳以上	○
	長沼医院	35-3215	○ 3歳以上	○
	男鹿整形外科	22-6610	○ 中学生以上	×
脇本	脇本クリニック	25-2212	○	○
	ふるやファミリークリニック	22-2220	○	○
	加藤診療所	22-2001	○	○
若美	香曾我部医院	46-3313	○	○
	佐藤医院	46-3013	○ 1歳以上	○
県内(市外)の医療機関			○ 65歳以上	○

※接種日や事前予約など各医療機関で異なりますので、必ず医療機関に確認の電話をお願いします。

▶**問い合わせ**／健康子育て課健康班 一ノ関 ☎24-3400

地域包括支援センターからのお知らせ

「基本チェックリスト 健康自立度に関する調査票」

生活機能全体の維持・向上を通じ、自分らしく生きがいのある生活を送ることができるよう、健康自立度に関するアンケート調査を実施しました。

【対象者・内容】

介護認定を受けていない65歳以上の方（年齢基準：平成26年7月1日現在）に「基本チェックリスト 健康自立度に関する調査票」を送付しました。

アンケート調査の結果に基づいて、高齢者が在宅でいつまでも自立した生活が送られるようそれぞれのお体に合わせた健康づくりのアドバイスや介護予防教室のご案内をさせていただきます。

皆さまにとって大切なアンケート調査になりますので、10月31日(金)まで返信くださいますようご協力よろしくお願いいたします。

家族介護教室にご参加ください

人は誰も介護を受ける日がきます。ちょっとした介護の技術や介護の知識を持っていることで、寝たきりや認知症の予防、生活不活発病の改善に差がでてきます。いざという時に慌てないよう介護のポイントやサービスを上手に活用する方法を学び、家族の介護力を高めましょう。

【日時】11月4日(火) 10時～12時30分(受付9時30分～)

【場所】保健福祉センター2階

【対象】ご家族を介護している方、介護に関心のある方

【参加費】無料

【内容】

1. 「時代は在宅介護へシフトチェンジ～高齢者を取り巻く現状について～」  
介護サービス課地域包括支援センター、保健師
2. 「介護のスペシャリストに学ぶ！～在宅介護術～」  
講師：日本赤十字社秋田県支部
3. 「在宅介護のお役立ち情報～最新福祉用具の紹介と活用術～」  
講師：秋田県長寿社会振興財団

【申込締切】10月31日(金)

高齢者の健康づくり(介護予防)

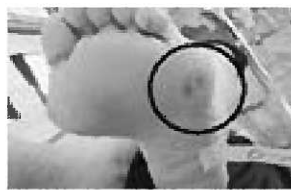
いつまでも住み慣れた地域で生活するためには、自主的に介護予防に取り組むことが必要です。介護保険の基本は自立(非該当)を目指すことです。市では、自分で自分の体を管理する方法を介護予防教室で伝えています。また、各地域に誰もが参加できる通いの場づくりの支援もしています。病気も介護も予防が大切です。今日から下記のような健康づくり(介護予防)に取り組みしましょう。

- 規則正しい生活リズムをつくり、生活にメリハリをつけましょう。
- 体を動かす時間をつくりましょう。
- 介護サービスを利用していないなら介護認定の更新はしないようにしましょう。

＜介護予防教室参加者の教室参加前後の変化＞



▲教室の初回



▲3カ月後

いつまでも自分の足で歩き続けられるよう足の手入れ方法を学び、3カ月間実施した結果、魚の目が小さくなり、痛みなく歩けるようになりました。「治療しても治らなかつたのに3カ月で良くなった。この先、生きて、歩くことが楽になった。この先の人生が変わった」といきいきとした表情で話してくださいました。

▶**申し込み・問い合わせ**／介護サービス課地域包括支援センター 田口 ☎23-3322

## リコールされている台所用品、 お持ちではありませんか？

～製品事故から身を守りましょう～

平成25年度に消費者庁に寄せられたリコール製品による火災や重症などの重大な製品事故のうち、約4分の1が台所機器によるものでした。

リコール製品は、そのまま使い続けると火災などの重大な事故を引き起こす恐れがあり、大変危険です。

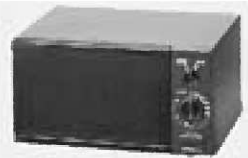
市内でもリコール製品による火災事故が発生しました。

ご自宅などにリコール製品が無いか再度確認し、お持ちの場合は使用を中止し、製造・輸入業者による回収・無償修理などを受けてください。

### リコールが行われている製品の例

#### ●電子レンジ

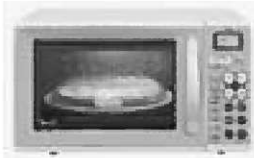
株式会社千石(輸入)  
岩谷産業株式会社(販売)



小泉成器株式会社



三洋電機株式会社



#### ●電気ケトル

株式会社グルーブセブジャパン



#### ●IH調理器

株式会社永泰産業(輸入)  
株式会社テスコム(販売)



#### ●食器洗い乾燥機

リンナイ株式会社(製造・販売)  
クリナップ株式会社(販売)  
タカラスタンダード株式会社(販売)



松下電器産業株式会社  
(現パナソニック株式会社)



TOTO株式会社

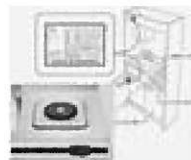


#### ●電気こんろ

富士工業株式会社(製造)  
サンウェーブ工業株式会社  
(販売、現株式会社LIXIL)



日立熱器具株式会社  
(現日立アプライアンス株式会社)



【倒産】  
株式会社萬品電機製作所



松下電器産業株式会社(製造・販売)  
松下電工株式会社(販売)  
(上記2社…現パナソニック株式会社)  
日立化成工業株式会社(販売)  
(現株式会社ハウステック)



#### ●電気冷蔵庫

シャープ株式会社



L G電子ジャパン株式会社  
(現LG Electronics Japan 株式会社)



(注) 写真は一例です。掲載以外の外観・型式の製品もありますので、詳細は当該事業者の連絡窓口でご確認ください。

消費者庁リコール情報サイト

<http://www.recall.go.jp/>

▶ 問い合わせ/消費生活相談員 下間

☎24-9111

# 運動・ 身体活動

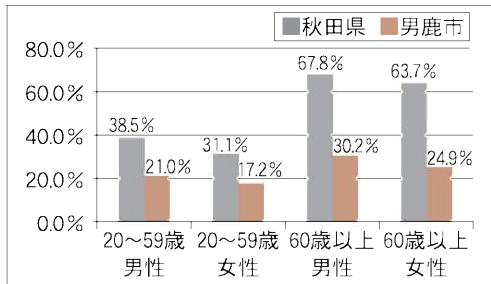
## ～健康おが21計画～

生活習慣として、  
生活の中に運動・身体活動を取り入れよう

運動や身体活動の増加は、生活習慣病やメンタルヘルスの改善、さらに高齢期の寝たきり予防や認知症予防にも効果があります。また、介護予防や健康寿命の延伸のほか、身体的・心理的・社会的機能の維持増進にもつながり、生活の質の向上においても重要です。日常的に身体を動かすよう心がけましょう。

### <秋田県・男鹿市の現状と目標値>

○週2回以上、運動（おおむね30分以上続けて体を動かすこと。散歩や通勤、農作業を含む）をしている者の割合



### 目標値（男鹿市）

■週2回以上、運動をしている者の割合

【20～59歳】

現状値（H24） 男性 21.0%、女性 17.2%  
→ 男性 23.1%、女性 18.9%（H35）

【60歳以上】

現状値（H24） 男性 30.2%、女性 24.9%  
→ 男性 33.2%、女性 27.4%（H35）

※H35年度まで、H24年度より約1割の増加を目標としています。

運動だけでなく身体活動の増加が大切です。毎日、今よりも10分多く身体を動かす+10（プラス・テン）で健康増進！！

### <皆さんに取り組んでいただきたいことは・・・>

～日常生活の中で意識的に体を動かしましょう～

★1日「あと1000歩（約10分）」多く動く！（例：掃除、通勤、散歩などの日常動作で+10分）

～ロコモティブシンドローム（ロコモ）を知り、ロコモを予防しましょう～

★加齢により、骨や筋肉、関節などの運動器の機能が衰えます。高齢期を健康に過ごすためには、運動器を鍛え、ロコモを予防することが重要です！

～高齢期においても積極的に社会参加を促しましょう～

★社会参加活動は心身の健康に好影響をもたらします。地域のイベントなどに積極的に参加しましょう！

### 【ロコモティブシンドローム】

骨、関節、筋肉など体を支えたり動かしたりする運動器の働きが衰え、要介護や寝たきりになる危険が高い状態が「ロコモティブシンドローム（ロコモ）」です。次の7つの項目のうち、1つでもあてはまるとロコモの心配があります。

### ロコモチェック

- ①片脚立ちで靴下がはけない
- ②家の中でつまずいたり滑ったりする
- ③階段を上がるのに手すりが必要である
- ④横断歩道を青信号で渡りきれない
- ⑤15分くらい続けて歩けない
- ⑥2kg程度の買い物をして持ち帰るのが困難である
- ⑦家のやや重い仕事が困難である

### 【ロコモ予防のためのロコトレ】

スクワット（深呼吸をするペースで5～6回繰り返します。1日3回を目安に行いましょう）

机に手をつかずにできる場合はかざして行います。

つま先は30度開く

1 肩幅より少し広めに足を広げて立ちます。つま先は30度くらい開きます。

膝が出ないように注意

2 膝がつま先より前に出ないように、また膝が足の人さし指の方向に向くように注意して、おしりを後ろに引くように身体をしずめます。

スクワットができないときは、イスに腰かけ、机に手をついて立ち座りの動作を繰り返します。

# 学びのひろば

各公民館主催の行事や教育委員会などからの情報をお知らせします。

**ロードレース(陸上競技)**  
参加者募集

生涯学習課 ☎24-9102

日時/10月18日(土)

9時30分

集合場所/若美総合体育館  
参加資格/市内の小・中学生  
および市内在住または勤務者  
申込期限/10月9日(木)

**わかみウィークエンドサークル**  
「カラフルキャンドルづくり」

若美公民館 ☎46-4109

ろうそくチップでカラフルに。香りもほんのり。

日時/10月18日(土)10時~12時  
場所/若美コミュニティセン

ター大会議室

対象者/市内の小中学生(3年生までは保護者同伴)

材料費/500円(2個制作)

持ち物/ハンドタオル  
定員/先着20名  
申込期限/10月9日(木)

**わかみハイカラ文化講座**  
「パステル和アート」

若美公民館 ☎46-4109

穏やかで心和む作品を作りましょう。

日時/10月21日(火)

9時30分~12時

場所/若美コミュニティセン  
ター大会議室

材料費/600円

持ち物/カッター、はさみ

定員/15名

申込期限/10月16日(木)

**歴史探訪講座移動研修**  
「秋の旧池田氏庭園探訪」

脇本公民館 ☎25-2112

紅葉の名勝地として知られる旧池田氏庭園をガイド付きで見学します。そのほか、歴史民俗資料館も見学する予定です。

日時/10月23日(木)

9時~16時30分  
(8時50分集合)

定員/40名

参加費/2000円(予定)

申込期限/10月15日(水)

※定員になり次第締め切り

**菅江真澄の道探訪会**

「真澄とたどる船越の歴史」

船越公民館 ☎35-2210

泉明 ☎24-4671

日時/10月15日(水)

10時~15時40分

内容/学習会「船越のあゆみと真澄」、現地探訪(八龍橋↓東湖八坂神社↓八龍神社↓善昌寺↓円応寺↓公民館)

参加費/1000円

※昼食をご持参ください。

**クラフト教室**

船川港公民館 ☎23-2552

よらい編みバスケットを作りますか?取っ手を外すとカラーボックスにすっぽり入る大きさです。

日時/10月23日(木)、30日(木)

9時30分~12時(2週で1作品を作ります)

場所/船川港公民館会議室

材料費/800円

持ち物/タオル、洗濯ばさみ

(20個くらい)、はさみ、ものさし、木工用ボンド、えんぴつ

定員/10名

申込期限/10月16日(木)

申込期限/10月16日(木)

## 市総合型地域スポーツクラブ【10月】

教室名	開催日	時間	場所
バスケットボール	10/2(木)	17:00~21:00	市総合体育館
	10/6(月)		
	10/9(木)		
	10/16(木)		
ユニバーサルホッケー	10/5(日)	15:00~17:00	市総合体育館
	10/19(日)	10:00~12:00	船川北公民館
ウォーキング	10/6(月)	8:30~17:00	増田へ
	10/20(月)	10:00~12:00	市総合体育館
バレーボール	10/8(水)	17:00~19:00	市総合体育館
ミニテニス	10/9(木)	18:00~20:00	市総合体育館
	10/16(木)		
健康教室	10/14(火)	10:00~12:00	市総合体育館
	10/27(月)		
サッカー	10/18(土)	9:30~11:30	男鹿運動公園球技場
ラグビー	10/19(日)	9:00~11:00	脇本近隣公園ラグビー場

●第7回運営委員会 10月28日(火) 18時~(サンワーク男鹿にて)  
▶問い合わせ/男鹿市総合型地域スポーツクラブ ☎23-3040  
クラブマネジャー 進藤 ☎090-7933-7335

サンワーク男鹿からのお知らせ  
サンワーク男鹿 ☎24-2511

◆「体育の日」無料開放

10月13日(月) 9時~21時

※各部屋、終日無料

◆10月のスポーツ教室

日にち・内容/

【8日(水)】フライングデイ

スク・ミニテニス

【15日(水)】オーバルボール

・ミニテニス

【22日(水)】卓球・ミニテニス

【29日(水)】8人制バレーボ

ール・ミニテニス  
時間/いずれも10時~12時  
対象/楽しく体を動かしたい方  
参加料/無料

※健康増進にトレーニングルムをご活用ください

**第37回北浦地区文化祭**

北浦公民館 ☎33-2112

日時/10月25日(土)9時~20時、26日(日)9時~15時

場所/北浦市民センター

内容/作品展示、芸能発表、お茶席、だまこ餅販売ほか

## 男鹿市スポーツカレンダー【10月】

- ◆男鹿市民スポーツ大会（ゲートボール）  
・期日／1日(水) ・会場／港湾コート
- ◆男鹿市民スポーツ大会（野球）  
・期日／4日(土)～5日(日) ・会場／市営球場
- ◆男鹿市民スポーツ大会（クレール射撃）  
・期日／5日(日) ・会場／男鹿クレール射撃場
- ◆男鹿市民スポーツ大会（3on3バスケットボール）  
・期日／5日(日) ・会場／若美総合体育館
- ◆男鹿市民スポーツ大会（グラウンドゴルフ）  
・期日／11日(土)  
・会場／マリンパーク憩いの広場
- ◆第58回戸賀地区市民運動会  
・期日／11日(土) ・会場／戸賀市民センター
- ◆第33回男鹿市家庭バレーボール大会  
・期日／12日(日) ・会場／市総合体育館
- ◆男鹿市民スポーツ大会（柔道）  
・期日／12日(日) ・会場／市総合体育館
- ◆男鹿市民スポーツ大会（ラグビー）  
・期日／12日(日) ・会場／脇本近隣公園
- ◆若美地区体協共催オープン杯ゴルフ大会  
・期日／13日(月) ・会場／森岳温泉
- ◆若美地区グラウンドゴルフペア大会  
・期日／13日(月) ・会場／若美中央公園
- ◆男鹿市民スポーツ大会兼第12回男鹿市民ミニテニス交流大会  
・期日／13日(月) ・会場／市総合体育館
- ◆第9回椿地区レクリエーション大会  
・期日／13日(月) ・会場／椿市民センター
- ◆男鹿市民スポーツ大会（剣道）  
・期日／13日(月)  
・会場／市総合体育館サブアリーナ
- ◆第29回男鹿市ゲートボール選手権大会  
・期日／15日(水) ・会場／港湾コート
- ◆第25回脇本地区グラウンドゴルフ大会  
・期日／15日(水) ・会場／脇本近隣公園
- ◆第9回男鹿市民ロードレース大会兼市民スポーツ大会  
・期日／18日(土) ・会場／若美総合体育館周辺
- ◆第20回全日本フットサル選手権秋田県予選  
・期日／18日(土)～19日(日)  
・会場／市総合体育館
- ◆男鹿市民スポーツ大会（弓道）  
・期日／19日(日) ・会場／市弓道場
- ◆若美地区グラウンドゴルフ月例会  
・期日／20日(月) ・会場／若美中央公園
- ◆第18回グラウンドゴルフ協会長杯  
・期日／25日(土)  
・会場／マリンパーク憩いの広場
- ◆ウィンチェスター射撃大会  
・期日／26日(日) ・会場／男鹿クレール射撃場
- ◆J A秋田みなみ杯ゴルフ大会  
・期日／26日(日) ・会場／男鹿GC
- ◆ミニテニス月例会大会  
・期日／31日(金) ・会場／サンワーク男鹿
- ◆第42回北浦地区歩こう会  
・期日／中旬 ・会場／北浦市民センター



10月27日(月)から11月9日(日)まで、今年で第68回目を迎える恒例の読書週間です。今年の標語は「めくるめぐる本の世界」です。この機会に、お気に入りの一冊をみつけてみませんか。

### 男鹿市立図書館利用案内

- ◆10月の休館日／6日(月)、13日(月)、19日(日)、20日(月)
- ◆10月のおはなし会／18日(土) 10時30分～  
図書館談話室
- ◆10月25日(土)から11月3日(月)までの間、秋田県読書フェスタが開催されます。これは県民の読書の気運を高めるため、県内各地の図書館などでイベントや展示が行われます。男鹿市立図書館でも18日(土)におはなし会を開催するほか、図書館おすすめ本の展示コーナーを増設していますので、どうぞご利用ください。
- ▶問い合わせ／市立図書館 富岡  
☎23-2552 FAX 23-2553

#### 銀翼のイカロス

池井戸潤著(ダイヤモンド社)  
航空会社の自力再建を目指す半沢直樹。立ちはだかる数々の難敵を相手に、果たして倍返しできるのか。

#### 闇に香る嘘

下村敦史著(講談社)

#### 遺譜 浅見光彦最後の事件 上下

内田康夫著(角川書店)

#### 天の梯 みをつくし料理帖10

高田郁著(角川春樹事務所)

#### 魔法使いと刑事たちの夏

東川篤哉著(文藝春秋)  
魔法使いの家政婦と刑事が難事件に挑むユーモアミステリー。大人気シリーズの第2弾です。

#### 明日の子供たち

有川浩著(幻冬舎)

#### 流転の歌人柳原白蓮

馬場あき子、林真理子著(NHK出版)

#### 人生を棒に振るスマホ・ネットラブル

久保田裕著(双葉社)

## 乳幼児健診

会場／保健福祉センター

受付時間／13時～13時30分（※都合で遅れる場合はご連絡ください）

健診名	日にち	対象	持ち物
4か月児健診	10月21日(火)	平成26年6月生まれ	10月の4・7か月児健診は、同日に実施します。母子健康手帳・記入済みのアンケート用紙・バスタオル・交換用おむつ2～3組 ※7か月児は離乳食の試食ができます。
	11月26日(水)	平成26年7月生まれ	
7か月児健診	10月21日(火)	平成26年2月生まれ	
	11月18日(火)	平成26年3月生まれ	
10か月児健診	10月15日(水)	平成25年11月生まれ	母子健康手帳・記入済みのアンケート用紙・バスタオル・歯ブラシ・うがい用コップ ※3歳児は採尿済みの尿容器
	11月14日(金)	平成25年12月生まれ	
1歳6か月児健診	10月10日(金)	平成25年3月生まれ	母子健康手帳・記入済みのアンケート用紙・バスタオル・歯ブラシ・うがい用コップ・手鏡・バスタオル
	11月11日(火)	平成25年4月生まれ	
3歳児健診	10月7日(火)	平成23年4月生まれ	母子健康手帳・記入済みのアンケート用紙・バスタオル・歯ブラシ・うがい用コップ・手鏡・バスタオル
	11月7日(金)	平成23年5月生まれ	
2歳児歯科健診	10月は実施しません		母子健康手帳・記入済みのアンケート用紙・バスタオル・歯ブラシ・うがい用コップ・手鏡・バスタオル
受付時間／13時～13時20分	11月20日(水)	平成24年4月・5月生まれ	

2歳児歯科健診対象年齢に、フッ化物塗布券を交付します。詳しくは健診時に説明します。

※今月の健診を受診できない方、1週間前までに37.5度以上の発熱があったお子さんは、事前連絡のうえ翌月においでください。

※3歳児健診アンケートの中の視力・ささやき声検査は、ご自宅で簡単にできますので、必ず済ませてからおいでください。

※健診の予定終了時間は15時30分です。都合の悪い方は受付にてお話しください。

▶ **問い合わせ**／健康子育て課健康班(保健センター) 津川 ☎24-3400

## 平成26年度「いきいきシルバー川柳」募集

県内の自殺者のうち、毎年全体の4割が65歳以上という現状のなか、「秋田ふきのとう県民運動実行委員会」は「高齢者の生きがいづくり」と「自殺予防に高齢者への関心を高める」ことを目的に、川柳を募集します。

### 【応募規定】

- ・「高齢者の生きがいづくり」と「高齢者の自殺防止」を図ることを主眼として、高齢化社会の現実、高齢者の日々の生活を描写した作品。高齢者に元気を与え、ユーモアと機知にあふれた内容をテーマとしたもの。
- ・作品は自作で未発表のもの。
- ・応募者の年齢は問わない。
- ・作品は1人2点までとする。

### 【応募方法】

ハガキに川柳と郵便番号、住所、氏名、年齢、性別、職業、電話番号を記入のうえ、下記応募先へ送付してください。

### 【応募先】

〒010-0921 秋田市大町3-2-44 協働大町ビル3階  
秋田ふきのとう県民運動実行委員会事務局 あて

【締切】11月5日(水) 必着

▶ **問い合わせ**／秋田県ふきのとう県民運動実行委員会事務局

☎018-853-1831

# 子育て・健康 おうえん隊!

健康子育て課健康班  
(保健センター)  
☎24-3400

## 献血にご協力ください

◆10月31日(金)

男鹿警察署

9:30～11:05

## 保健センター健康相談

日時／10月7日(火)、14日(火)、21日(火)、  
28日(火) 9時～12時

場所／保健福祉センター

内容／健康・栄養相談、心の健康相談、  
血圧測定、体脂肪測定

※電話による健康相談は随時行っています。

※栄養相談は事前にご連絡ください。

## 自殺予防キャンペーンを行いました

9/10～16 自殺予防週間

9月13日(土)に、市内ショッピングセンター4カ所にて、市メンタルヘルスサポーターによる「自殺予防街頭キャンペーン」を行いました。約1600名の買い物客へ、自殺予防の啓発のため、あいさつ・声掛け運動を行いました。また、メンタルヘルスサポーターによる市民グループ「ハートおが」会員により、メッセージ入りの花の種の配布も行いました。



▶ **問い合わせ**／

「ハートおが」事務局・健康子育て課  
健康班 田村 ☎24-3400

## 「ひろば」で子育てを楽しもう！

楽しく子育てすることをサポートするため、市内在住の親子を対象とした「ひろば」を開催しています。親子、友だちといっしょに遊びを楽しみ、育児相談や保護者同士の情報交換の場でもあります。ぜひ遊びに来てください。

●対象／0歳児から就園前までの乳幼児と保護者

●時間／9時30分～11時

●持ち物／おやつ、飲み物、着替え

### 「わくわくひろば」

親子で遊びを楽しむひろばです。子どもの育ちに合わせた遊びの紹介や、季節に合わせた制作、行事など楽しいカリキュラムがいっぱいです。月に一度の誕生会には、身長・体重測定も行っています。

◇開催日・場所／

- ・10月2日(木) 船川北公民館 こっこルーム  
※あかちゃんひろば(0歳～1歳半)
- ・10月9日(木) 大瀧村生態系公園  
<秋のバス遠足>
- ・10月16日(木) 船川北公民館 体育館  
<親子リズム体操>
- ・10月23日(木) 船川北公民館 こっこルーム  
<誕生会・身体測定>

### 「秋のバス遠足」

おいしい空気と豊かな自然の中で思い切り体を動かし、みんなで楽しく過ごしましょう。

■日時／10月9日(木) 9時30分～12時30分  
(雨天決行)

※9時20分に脇本B&G体育館駐車場に集合

■場所／大瀧村生態系公園

■持ち物／飲み物、おやつ、汗拭きタオル、着替え

■定員／20組(市内在住の未就園の親子)

※定員になり次第締め切ります。

■持ち物／昼食、飲み物、おやつ、おしぼり、敷物、着替え一式(必要に応じベビーカー、おんぶひも)

■申込期間／10月1日(水)～8日(水)

### 「親子リズム体操」

親子で体を動かす楽しさを感じ、楽しく子育てができるようリフレッシュしませんか。

■日時／10月16日(木) 9時30分～11時

■場所／船川北公民館 体育館

●「秋のバス遠足」「親子リズム体操」共通  
※参加希望の方は申込書または電話でお申し込みください。

※当日は駐車場が混み合いますので、相乗りできる方はご協力をお願いします。

▶問い合わせ／男鹿市地域子育て支援センター  
☎23-2551

### 「どんぐりひろば」

親子で自由に遊べる「出前ひろば」で、楽しい遊具がいっぱいです。友達といっしょに、好きな遊具でたくさん遊びましょう。

◇開催日・場所／

- 10月3日(金)…保健福祉センター
- 10月14日(火)…船越公民館 体育館
- 10月17日(金)…保健福祉センター
- 10月28日(火)…若美コミュニティセンター

### 「すくすくひろば」

公立保育園および幼稚園の開放日です。園の遊具で遊んだり、園児とふれあったりしながら園の雰囲気味わい、親子で楽しく過ごしましょう。

◇開催日・場所／

- 10月1日(水) 五里合保育園・若美幼稚園
- 10月7日(火) 船越保育園
- 10月8日(水) 玉ノ池保育園
- 10月10日(金) 脇本保育園
- 10月14日(火) 船川保育園、若美南保育園
- 10月22日(水) 北浦保育園

### 「こっこルーム」

利用時間内はいつでも自由に遊べるお部屋です。親子でゆっくり過ごしましょう。

◇場所／船川北公民館1階

◇利用時間／9時～17時(土・日曜日、祝日も可)

※子育て支援センターでは、育児相談や育児サークルの支援を行っています。詳しくは、子育て支援センターにお問い合わせください。

※11月3日(月)午後と4日(火)は使用できません。

▶問い合わせ／男鹿市地域子育て支援センター

☎23-2551

### のびのびらんど 幼稚園にあそびにおいて!!

日時 10月1日(水)、15日(水)、29日(水)  
9時45分～11時15分

内容 自由遊び、外遊び、絵本読み聞かせなど

場所 いづみ幼稚園

※前日までに電話でお申し込みのうえ、お名前と年齢をお知らせください。

#### 入園願書配布と説明会

4月の新入園に向けて説明会・願書配布を行います。これからも地域に愛される幼稚園として成長していきたいと願っております。どうぞよろしくお願ひいたします。

日時 10月2日(木) 10時～11時

内容 教育方針、保育時間、預かり保育、費用、入園手続きについて

場所 脇本教会(いづみ幼稚園隣接)

※願書受付日は10月18日(土)です。

▶問い合わせ／いづみ幼稚園 ☎25-2585

お知らせ

第6回男鹿市勤労青少年  
ホーム利用者まつり

●10月18日(土)「舞台部門発表」(民謡舞踊、カラオケ、コーラスなど) 13時30分〜

●10月22日(水)「なまはげ剣道大会」18時〜

●10月23日(木)「少林寺拳法大会」18時〜

問 男鹿市勤労青少年ホーム  
☎24-3381

女性相談日

日時/10月10日(金)10時〜12時

※事前予約が必要

場所/保健福祉センター

内容/DVや夫婦間の問題など(離婚など)、男女間の問題などの相談に県の女性相談員が応じます。(緊急時は随時受付)

問 福祉事務所福祉班 西方・加藤・尾崎 ☎24-9219

「あきた国際フェスティバル2014@アトリオン」  
で楽しみながら国際交流!

県内の国際交流団体や在住外国人による出展ブース、世界の伝統舞踊や音楽などのステージパフォーマンス、世界の食を味わうフードブースなど世界を身近に感じる2日間。ぜひお気軽にご来場ください。

日時/10月18日(土)、19日(日)10時〜17時(19日は16時まで)  
場所/アトリオン(イベント広場・多目的ホールB/C)

問 公益財団法人秋田県国際交流協会 ☎018-89315499 ホームページ  
<http://www.walathome.or.jp>

「里親」になりませんか

全国には、さまざまな理由で親元で生活できない子どもたちが約4万人います。今後その数は増加する傾向にあります。現在、9割は乳幼児や児童養護施設で生活しており、残りの1割が里親のもとで生活しています。

子どもへの理解や熱意、そして豊かな愛情がある方の里親登録をお願いします。

詳細は次の機関へお問い合わせください。

問 秋田県子育て支援課家庭福祉班 ☎018-860-1344 秋田県中央児童相談所 ☎018-862-7311

SunちゃんCOCOちゃん手づくりマーケット!

手づくりドール、バッグ、洋服、木工、小物などいろいろ用意しております。

日時/10月12日(日)、13日(月)10時〜15時

場所/Sunちゃんずはうす、

COCOはうす(脇本)

問 小山田 ☎080-6005317206 目黒 ☎090-2848-11934

シニアワークショップ

高齢者のための技能講習

「パソコン実務」中級

期間/11月10日(月)〜19日(水)の土・日曜日を除く8日間

会場/サンワーク男鹿

対象/55歳以上で就職や就業を目指し、ハローワークに求職申し込みをしている方

定員/15名

受講料/無料

問 シルバー人材センター ☎23-2300

スクエアステップ教室

講師/進藤昭子氏

日時/10月10日(金)、24日(金)10時〜11時30分

場所/市総合体育館(10日)、船川北公民館(24日)

参加費(1回)/会員100円、会員外300円

持ち物/バスタオル(ストレッチ用)、タオル(汗拭き)、飲み物、内シューズ

問 男鹿市総合型地域スポーツクラブ ☎23-3040

子育てカフェ・にこりーぷ

10月の畑のカフェのご案内

8日(水)「ケセラセラな関西

風お好み焼き講習会(700円)

15日(水)「イタリアン料理教室」(子供食と大人のおつまみ、梨のデザート、2000円)

22日(水)「初心者のための書道教室」(封筒やはがきの表書き、筆ペン編、500円)

29日(水)「ハロウィンカフェ」(親子で金川台を仮装してトリックorトリート、800円)

場所/かねがわ畑交流サロン

時間/いずれも10時〜13時

※詳細はお問い合わせください。

問 小玉 ☎090-1776-3558

絵画教室うさぎの芽、ハロウィン企画ほか参加者募集!

場所/船越内子アトリエ

日時/10月12日(日)「ジグソーパズルを作ろう」、26日(日)「ハロウィン企画★カボチャランタン制作」

13時30分〜15時

定員/各6組ほど

対象/小学生まで(小学生以下、保護者同伴)

参加費/1回1500円(材料費込み、手ぶらでご参加いただけます)

問 小山内愛美 ☎090-4279-1910

(またはうさぎの芽ウェブ問い合わせフォーム)



## 養殖ワカメの 種系巻き体験に参加しませんか

男鹿産魚介類のPRと販路拡大を図るため、戸賀湾で行われているワカメ養殖の施設を利用して、ワカメの種系巻き体験とサケの下ろし方やイクラのほぐし方などの料理講習会を行います。

【日時】11月11日(火)10時30分～14時30分

【場所】戸賀の網元番屋

秋田県漁業協同組合戸賀支所

【募集人数】先着20名

【対象者】市内在住の女性の方

【参加費】600円(昼食代)

【申込期間】10月14日(火)～11月4日(火)

▶問い合わせ／農林水産課水産林業振興班  
今野・原田 ☎24-9139

## 第45回秋田県体育施設研究協議会

日時／10月10日(金)10時～

(9時30分受付開始)

場所／市総合体育館

内容／

・中村和雄氏(秋田ノーザンハピネッツ前ヘッドコーチ)による講演

『ここを込めて「秋田での3年間」』

・事例発表

▶問い合わせ／生涯学習課生涯学習スポーツ班 鎌田・杉山 ☎24-9102

## 市総合体育館利用について

市総合体育館は、次の期間、秋田県種苗交換会のため利用できませんのでお知らせいたします。

期間／10月21日(火)～11月7日(金)

▶問い合わせ／  
男鹿市体育協会 ☎23-3040

## 水源森林の売買は事前届け出が必要です

「秋田県水源森林地域の保全に関する条例」に基づき、10月1日から水源森林地域の森林で事前届出制度が開始されました。水源森林地域で土地の売買を行う場合は、売買の30日前までに県へ届け出が必要です。

市で届け出の対象となる森林は1,516㌦で、水源かん養保安林、上水道や農業用水などの水源の周辺地域の森林が指定されています。

対象となる森林の確認は、県のホームページ「美の国あきたネット」をご覧ください。下記までお問い合わせください。

▶問い合わせ／

秋田地域振興局森づくり推進課 ☎018-860-3381

県森林整備課 ☎018-860-1919

## 市民スポーツ大会 ミニテニス交流大会

◆日時／10月13日(月)9時30分～(受付9時～)

◆会場／市総合体育館 ◆参加料／無料

◆申込期限／10月6日(月)までに申込用紙または電話にて下記へお申し込みください。

▶問い合わせ／安藤 ☎・FAX24-5418

## 市民スポーツ大会 グラウンドゴルフ大会

◆日時／10月11日(土)8時30分～

◆会場／マリパーク憩いの広場 ◆対象／市民の方

◆申込期限／10月7日(火)厳守 ※当日申し込み不可

▶問い合わせ／市G・G協会事務局 ☎23-3040

## 消防ふれあい広場

【日時】10月5日(日)10時～12時30分

※雨天時は10月13日(月・体育の日)に延期

【場所】マックスバリュ男鹿店駐車場

【内容】○消防車両の展示コーナー

○高所放水車の体験コーナー

○地震体験コーナー(5日のみ)

○記念写真コーナー

○ミニ消防車&ミニ救急車の乗車コーナー

○救助隊の体験(綱渡り体験)コーナー

○心肺蘇生法、AED体験コーナー

○記念品プレゼント

○住宅用火災警報器の普及啓発コーナー

※住宅用火災警報器の見本展示や、家庭での防火・防災対策などのコーナーも設けています。

※乗車体験コーナーは整理券(数量限定)を発行します。

▶問い合わせ／男鹿地区消防署予防係 ☎23-3119

# 市民掲示板

男鹿教会「あしねけ」  
チャペル・コンサート

岡田いわお（ギター、男鹿教会牧師）と三浦賢翁（ポーカー、大龍寺住職）との「聖☆おじさん」によるキリスト教・仏教混合デュオパフォーマンスが、また、秋田を中心に幅広く活躍中の赤田貴子（ピアノ）、岡田恵美子（フルート）がお届けする本格的なコンサートが行われます。いっしょに男鹿教会で楽しい音楽のひとときを分かち合いましょう。

日時／10月11日（土）  
開演13時30分（開場13時、15

時終演予定）入場無料  
場所／男鹿教会  
☎岡田 24-2037

お寺で呼吸たっぶり  
のびのびヨーガ

ヨガを体験してみませんか。本場インドで勉強された先生が優しく指導します。どなたでも気軽に参加ください。講師／高松美由紀先生  
日時／10月19日（日）  
10時～11時30分  
場所／雲昌寺（北浦）  
定員／先着15名  
持ち物／タオル、バスタオル、飲み物  
参加費／500円（お菓子、お茶代含む）  
☎古仲宗雲 090-7794-7489

張秀珍による  
35周年記念ミニコンサート

日ごろお世話になつてゐるあなたへ感謝の気持ちを込めて歌を届けたいと思います。ぜひご来場ください。  
日時／10月16日（木）  
13時～14時30分  
場所／ハートピア  
入場料／無料  
☎糸井 018-878-7356

船越さつき愛好会

「秋の盆栽展示会」  
日時／10月11日（土）、12日（日）  
9時～16時  
場所／船越公民館体育館  
※入場無料  
☎樋口 35-2654

大龍寺からのお知らせ

●「朝活 坐禅会」

足が組めない方はいすを使用した坐禅ができます。  
日時／10月9日（木）、23日（木）  
6時～6時30分（開場5時40分）※無料

●「写経と講話会」

やさしい写経と講話の後は、庭園を眺めながら、心安らかにお茶をお楽しみください。  
日時／10月17日（金）  
13時30分～15時30分  
参加費／700円（用紙・茶菓代、拝観含む）  
持ち物／筆ペン、または小筆  
※要申し込み。いすとテーブルを準備しております。

●両行事とも会場は大龍寺

☎大龍寺 三浦 090-6684-2377



## 男鹿市の人口と世帯数

平成26年8月31日現在  
（住民基本台帳による）



◆人口 30,414人  
男 = 14,346人  
女 = 16,068人

◆世帯数 13,280世帯

地区名	人口(前月比)	世帯数(前月比)
船川	6,820人(-20)	3,220世帯(-5)
椿	830人(0)	392世帯(+4)
戸賀	498人(-9)	257世帯(0)
北浦	2,977人(-5)	1,356世帯(-3)
男鹿中	1,276人(-6)	655世帯(-1)
五里合	1,616人(0)	635世帯(+2)
脇本	4,561人(+17)	1,905世帯(+9)
船越	5,795人(+1)	2,370世帯(+5)
若美	6,041人(-7)	2,490世帯(-2)

### 編集うらばなし

▶男鹿市ふるさと親善大使の中村さんが男鹿警察署の一日署長をされ、取材に行ってきました。あいさつで「スポーツも交通安全も似ている。お互いがルールにのっとってやっている」と話されました。なるほど～と納得させられる一言に、改めてすべてのものごとにはルールがあり、それを守ることの大切さを感じた一日でした。(はら)

▶夏が過ぎ肌寒くなってきた今日この頃、4月に始まった広報の仕事もあっという間に半年が過ぎました。ここまでやってこれたのも、ひとえにへまばかりの私を見捨てず助けてくださった周囲の方々、あたたかい心で接してくださった男鹿の皆さまのおかげです。ありがとうございます、そしてこれからもよろしくお願いたします！（はせ）

日 Sun	月 Mon	火 Tue	水 Wed	木 Thu	金 Fri	土 Sat
<b>「テレドーム」システムをご活用ください!!</b> <b>☎0180-99-1113</b> 防災行政無線で放送された直近の放送内容を自宅の電話で確認できます。通話料のみで利用でき、情報料はかかりません。(一部IP電話、PHSは利用できません)			1 ・源氏物語を読む (文化会館練習室2、10:00~12:00)	2	3	4 ・健康体力テスト (船越公民館、9:00~12:00)
5 ・第15回男鹿梨まつり(中石梨選果場、9:30~14:00)	6	7	8 ・源氏物語を読む (文化会館練習室2、10:00~12:00)	9	10 ・韓国語教室 (文化会館練習室1、14:00~16:00) ・若美大学移動学習	11 ・日本語教室(文化会館練習室1、10:00~12:00) ・第58回戸賀地区市民運動会(戸賀市民センター、9:00~12:00)
12	13 体育の日	14	15 ・菅江真澄の道探訪会(船越公民館、10:00~15:40)	16	17 ・韓国語教室 (文化会館練習室1、14:00~16:00) ・ふれあい・いきいきサロン (戸賀市民センター、10:00~)	18 ・おはなし会(図書館談話室、10:30~11:00) ・船川港公民館まつり(港公民館ハートピア、9:00~16:00) ・日本語教室(文化会館練習室1、10:00~12:00) ・わかみウィークエンドサークル「カラフルキャンドル作り」(若美コミュニティセンター、10:00~12:00)
19 ・船川港公民館まつり(港公民館ハートピア、9:00~16:00)	20	21 ・わかみハイカラ文化講座「バステル和アート」(若美コミュニティセンター、9:30~12:00) ・船越地区いきいきサロン(船越公民館、10:00~14:30)	22	23 ・クラフト教室(船川港公民館 9:30~12:00)	24 ・韓国語教室(料理)(船川北公民館調理室、14:00~16:00)	25 ・第37回北浦地区文化祭(北浦市民センター、9:00~) ・船越地区文化祭(船越公民館)
26 ・第37回北浦地区文化祭(北浦市民センター、9:00~) ・船越地区文化祭(船越公民館)	27	28	29 ・さき織り教室(戸賀市民センター、10:00~15:00)	30 ・クラフト教室(船川港公民館 9:30~12:00)	31	

お忘れなく!!

**市税の納期限です**

**【10月31日(金)】**

市・県民税	第3期
国民健康保険税	第4期
介護保険料	第4期
後期高齢者医療保険料	第4期

**交通安全情報**

8月中の交通事故の発生状況

	8月(昨年)	累計(昨年)
発生件数	5件(5件)	29件(40件)
死者数	0人(0人)	1人(0人)
負傷者数	7人(8人)	35人(50人)

徐々に日が短くなってきており、交通量が多くなる帰宅時間帯は、夏場比べ歩行者や自転車乗りを発見しにくくなります。車を運転する際は、あらかじめ速度を落とし、突然歩行者や自転車乗りが道路を横断してきて対峙できるように、常に安全運転を心がけましょう。歩行者や自転車乗りの皆さんは、夕暮れ時は車の運転手から自分の姿が見えにくくなっていることを認識し、明るめの服装や、反射材を活用するとともに、直前横断、ななめ横断をしないようにしましょう。

## ★わが家のアイドル★

我が家に新しい家族が増え、ますますにぎやかになりました。しっかり者のお兄ちゃんたち、これからもよろしくね！



夏井 翔矢くん・陽永くん  
凱功くん (船越)

人々に愛を与えられ、また、人々から愛される大人になってほしい。



西村 真理愛ちゃん (脇本)

### 津波ハザードマップについて

さる8月26日に、国から「日本海側における大規模地震に関する調査検討会」の調査結果が発表されました。

これによると、本県沖周辺ではマグニチュード7.4～7.9程度の地震が発生し、男鹿市では最大8.8mの津波が予想されるというもので、平成24年12月に発表された県の想定と異なっております。

県が国のデータを元に詳細結果を示した後、市では見直し作業を行うこととなりますが、それまでの対応について、市の防災アドバイザーである松富教授から意見をいただき検討した結果、国の想定は県の想定より低いことから、当面は平成25年3月に配布した現状の津波ハザードマップを引き続き利用していただきますようお知らせします。

▶問い合わせ／

総務課危機管理班 三浦・船木 ☎24-9113

### 防災情報等メール配信サービス

地震や津波、気象警報などの情報のほか、防災行政無線の放送内容などをお手持ちの携帯電話やパソコンへメールで配信いたします。

e-ogacity@xpressmail.jpへ件名・本文を入力せずにメールを送信（空メール送信）してください。