

令和2年版

市勢統計要覧

秋田県男鹿市

発刊によせて



ここに令和2年版「市勢統計要覧」を刊行いたします。

統計情報は、各種施策立案の基礎資料として欠くことのできないものであり、近年の著しい社会変化に対応するため、特に正確性・迅速性が求められております。

本書は、男鹿市の自然、人口・世帯、経済、農林漁業、商工運輸、保健衛生、社会福祉、公安、教育文化など市勢の現況と過去の主要な統計数値を各分野に渡って収録しております。男鹿市の現状を知るための参考資料として市民の皆さまをはじめ、多くの方々にご活用いただければ幸いです。

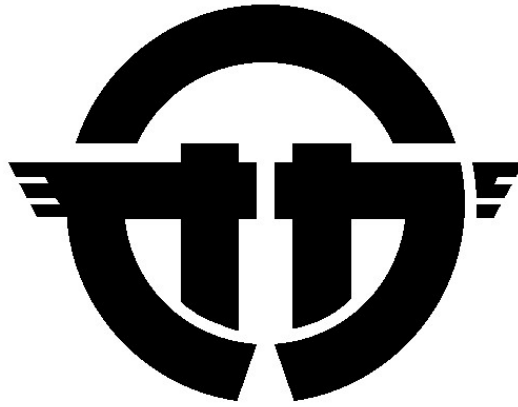
内容は、できる限り最近の資料を収集し整備いたしました。不備な点については各位からのご指導をいただいで改善し、さらに充実させて参りたいと存じます。

おわりに、本書の刊行にあたり貴重な資料の提供にご協力いただきました関係各位に対し、心から感謝するとともに、今後なお一層のご指導、ご協力を賜りますようお願い申し上げます。

令和2年12月

男鹿市長 菅原 広二

男 鹿 市 章



男鹿（オガ）の文字を図案化したもので、円は大同団結を意味し左右の翼は飛躍発展を表す。

男 鹿 市 民 憲 章

わたくしたちは、広い海と緑の山と輝く太陽のまち男鹿の市民です。

この美しく豊かな大自然のなかで、日本海時代の先駆者としての自覚をもち、郷土のかぎりない繁栄を願って、ここに市民憲章を定めます。

1. わたくしたちは、恵まれた自然と郷土を守り、明るく美しい男鹿をつくります。
1. わたくしたちは、仕事に誇りと意欲をもち、豊かな男鹿をきずきません。
1. わたくしたちは、教育と文化を重んじ、創意に満ちる男鹿をひらきます。
1. わたくしたちは、まごころをもって人びとに接し、思いやりのある男鹿をそだてます。
1. わたくしたちは、きまりを守り、健康につとめ、住みよい男鹿をつくります。

平成 18 年 7 月 1 日制定

男鹿市の花・鳥・木・魚



つばき

「つばき」は、本市の能登山が自生北限地として国指定天然記念物となっており、赤く情熱的な容姿が美しい男鹿にふさわしい。



あおさぎ

保護鳥である「あおさぎ」は、本市の繁殖地が天然記念物に指定されており、軽快に優雅に空を舞う姿が躍動する男鹿を表している。



すぎ

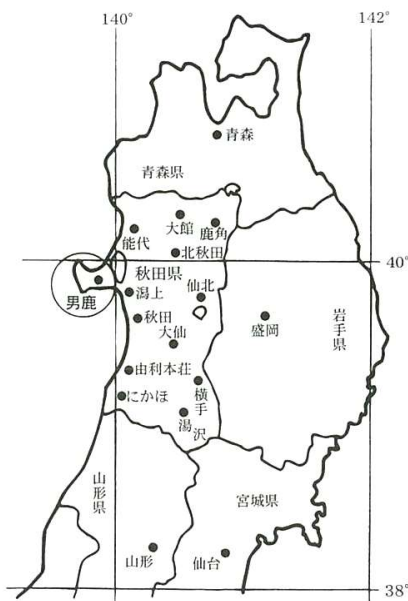
天に向かってまっすぐにそそり立つ「すぎ」。その凜とした姿が伸びゆく男鹿を象徴している。



はたはた

秋田を代表する魚である「はたはた」は、本市が漁獲量県内一であり、男鹿の海の豊かさを象徴している。

男鹿市の位置と地勢



秋田県臨海部のほぼ中央に位置し、東西および南北ともに約24km、面積241.09km²、日本海に突き出た半島の大部分が市域で、県都秋田市までは鉄道距離で39.6km、車で約45分の距離にあります。

男鹿半島は、米代川と雄物川の運搬土砂が堆積してできた砂州によって本陸と結ばれた「陸繋島」で、西部は山岳地形を呈して周囲は海岸段丘となっており、東部は沖積地および砂丘となっています。海と山、そして湖と変化に富んだ美しい自然環境に恵まれていることから、昭和48年5月、国定公園の指定を受けています。

気候は日本海岸式気候区（日本海側の気候）に属し、内陸部より降雪も少なく、比較的温暖です。

凡 例

- 1 本要覧は、企画政策課所管の諸統計及び管内外の官公庁、団体から求めた資料に基づいたものです。
- 2 表中の数値の単位については、原則として各表の上部右端に注記しました。
- 3 引用資料は、各表の下部右端に掲げました。また、報告書などによるものは、その書名を付記しました。
- 4 数字の単位未満は、四捨五入を原則としました。したがって、合計と内訳の数字が一致しない場合もあります。
- 5 統計表中の符号の用法は、次のとおりです。

— または空欄	記載すべき事実のないもの及び不明のもの
0	単位未満
△	負数
X	該当数はあるが、統計法により公表できないもの
- 6 平成17年3月21日以前の資料は、特に区分しない限り、合併前の男鹿市及び若美町の数値を合算したものです。

目次

土地・気象

位置と面積	2
市域の変遷	2
主要山岳・河川・湖	2
地質	2
土地利用状況の推移	3
地目別評価額の推移	3
地区別面積	3
年間・月別気象表	4

人口・世帯

世帯数および人口	6
人口動態	7
地区別世帯数および人口の推移	8
年齢別構造の推移	10

財政

一般会計歳入歳出決算状況の推移	12
特別会計歳入歳出決算状況の推移	13
公営企業会計決算状況の推移	14
市税決算状況の推移	15
市税の調定と負担状況の推移	15
国民健康保険税の調定と負担状況の推移	15

選挙・行政

選挙人名簿登録人数	18
第25回参議院議員通常選挙投票者調	18
市職員数の推移	19
職種・年齢別職員数	19

農林漁業

農家数および農家人口	22
経営耕地面積	22
経営耕地規模別経営体数	22
農業粗生産額および生産農業所得	23
海面漁業の魚種別漁獲量	24
漁業種類別漁獲量	24
規模別漁船隻数	25
林野面積利用地種別	25
林野面積所有形態別	25

商工業

商業の概況	28
工業の概況	30

運輸・通信

海上貨物の発着量の推移	34
海上貨物の発着量	34
入港船舶	34
市内各駅乗車人員	35
電話施設現況	35

都市計画

地域地区の指定	38
都市計画道路	38
都市下水路	38
都市公園	38
都市計画公園	39
公共下水道計画	40
事業実績	40

水道・ガス

上水道給水状況の推移	4 2
市営ガス需要状況の推移	4 2

保健・医療

医療施設の推移	4 4
医療機関従事者	4 4
国民健康保険加入状況	4 4
国民健康保険給付状況	4 4
特定健診・後期高齢者健診	4 5
各種健（検）診状況	4 5
予防接種	4 8
訪問指導	4 8
健康相談・健康教育	4 8
妊婦届出状況	4 8
乳幼児健康診査	4 9
献血状況	4 9

環境

環境測定結果の推移	5 2
ごみ処理状況の推移	5 4
空缶等分別収集量の推移	5 4
し尿処理状況の推移	5 4
斎場取扱件数の推移	5 4

福祉

生活保護費支給状況の推移	5 6
介護保険被保険者数の推移	5 6
要介護認定状況の推移	5 6
居宅介護サービス受給者数の推移	5 7
地域密着型介護サービス受給者数	5 7
施設介護サービス受給者数の推移	5 7
児童福祉施設の推移	5 8
国民年金被保険者数の推移	5 8
国民年金受給状況の推移	5 9

消防・公安

消防職員・団員および消防施設	6 2
出火原因・火災種別件数	6 2
消防水利状況	6 3
救急活動状況	6 3
交通事故状況	6 4
運転免許保有者数	6 6
自動車保有台数	6 6

観光

観光客数・消費額（推計）	6 8
主な観光施設の利用者数	6 8
月別観光客数	6 8

教育・文化

小学校の概要	7 0
中学校の概要	7 0
高等学校の概要	7 1
幼稚園の概要	7 1
中学校卒業者の進路状況	7 2
高等学校卒業者の進路状況	7 2
児童・生徒の平均体位	7 3
図書館利用状況	7 4
市民文化会館利用状況	7 4
公民館利用状況	7 4

市民所得

総括表	7 6
産業別総生産額	7 7
市民所得	7 8

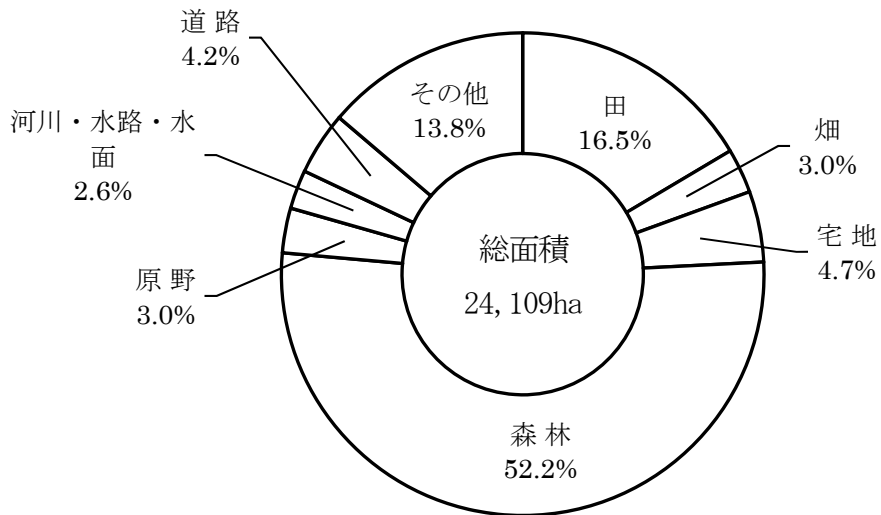
市民の暮らし

7 9

土地・気象

位置と面積
市域の変遷
主要山岳・河川・湖
地質
土地利用状況の推移
地目別評価額の推移
地区別面積
年間・月別気象表

土地利用状況の構成比



位置と面積

市役所の位置		男鹿市船川港船川字泉台 66 番地 1			
市の面積		241.09k m ²			
東 経	最 東	139° 58' 24"	広 ぼう	東 西	23.88 km
	最 西	139° 41' 32"		南 北	24.36 km
北 緯	最 南	39° 51' 23"	海 抜	最高 716m 本山山頂	
	最 北	40° 04' 23"			

市域の変遷

○昭和 29 年 3 月 31 日、船川港町・脇本村・五里合村・男鹿中村・戸賀村の 5 町村合併による市制施行で男鹿市となる。昭和 30 年 3 月 1 日、北浦町・船越町が編入。

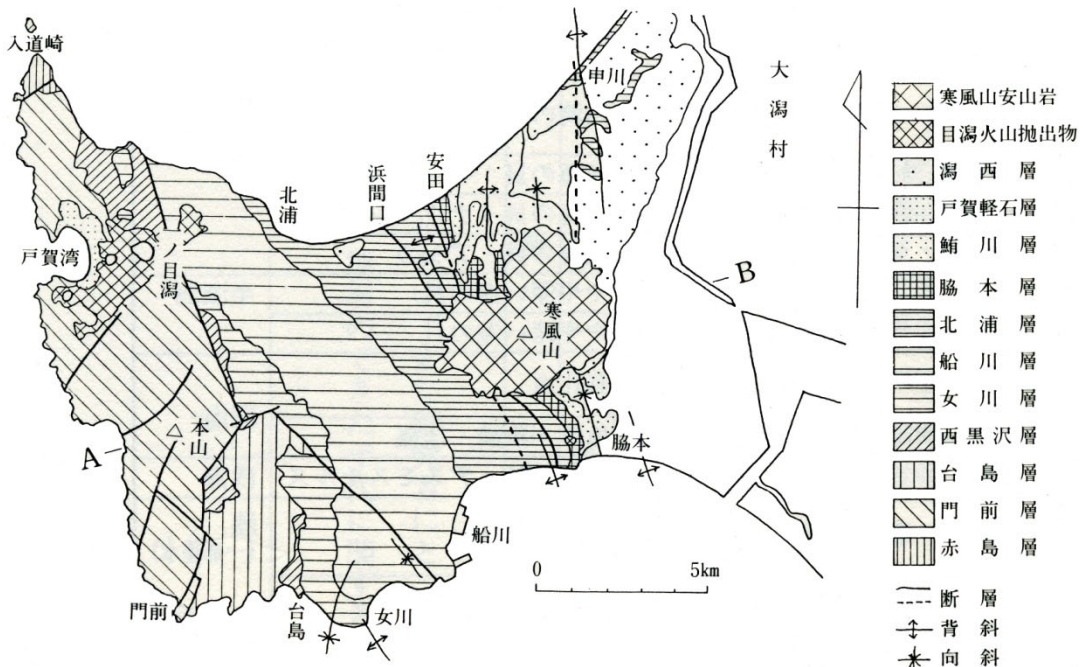
○昭和 31 年 4 月 1 日、払戸村、潟西村の合併により琴浜村となる。昭和 45 年 11 月 1 日、町制施行により若美町となる。

○平成 17 年 3 月 22 日、男鹿市、若美町の合併により男鹿市となる。

主要山岳・河川・湖

本 山	716m	滝 川	14,800m	一の目潟	26.0ha
毛無山	645m	野村川	7,200m	二の目潟	8.0ha
真 山	567m	大增川	6,300m	三の目潟	11.0ha
寒風山	355m	小増川	5,300m		
		鮪 川	4,860m		

地質



- ・男鹿半島を構成する地層の分布を示した図である。分布域の狭い地層（基盤岩・安田層・橋本層など）は省略してある。
- ・加藤、渡部、1975、男鹿半島安田海岸における鮪川、潟西層の構造と堆積環境について秋田県立博物館研究報告に加筆。

出典：男鹿市史

土地利用状況の推移 (各年10月1日現在)

単位：ha

区分	総面積	田	畑	宅地	森林	原野	河川・水路・水面	道路	その他
H28	24,109	4,010	731	1,145	12,846	723	629	1,013	3,012
H29	24,109	3,990	724	1,146	12,596	723	631	1,013	3,286
H30	24,109	3,970	720	1,145	12,588	723	630	1,016	3,317

資料：財政課

地目別評価額の推移 (各年1月1日現在)

単位：千円

区分	総評価額	田	畑	宅地	鉱泉地	湖沼	山林	原野	雑種地
H30	45,511,633	3,977,433	352,466	38,627,174	5,838	1,328	851,547	180,358	1,515,489
H31	44,114,477	3,790,439	350,566	37,386,977	5,838	1,353	851,448	207,269	1,520,587
R2	43,083,356	3,783,124	350,062	36,361,054	5,838	1,353	853,235	205,802	1,522,888

資料：税務課

地区別面積 (平成31年)

単位：ha

地区	船川港	脇本	船越	五里合	男鹿中	北浦	戸賀	若美	計
面積	5,607	2,279	695	2,027	2,962	4,378	1,891	4,270	24,109

資料：総務課

年間・月別気象表

年 月	降雨量総量 (mm)	気 温 (°C)			平均風速 秒速(m/S)
		平均	最高	最低	
平成 11 年	1469	11.5	34.4	-13.6	2.2
平成 12 年	1415	11.4	35.6	-10.3	2.2
平成 13 年	1336	10.8	31.5	-11.1	2.2
平成 14 年	1569	11.2	32.7	-9.2	2.1
平成 15 年	1559	11.0	30.3	-8.2	2.1
平成 16 年	1692	11.8	34.7	-8.4	2.2
平成 17 年	1767	11.1	32.1	-10.4	2.3
平成 18 年	1319	11.2	34.1	-10.2	2.3
平成 19 年	1360	11.7	34.3	-5.2	2.2
平成 20 年	1353	11.6	30.6	-6.0	2.2
平成 21 年	1824	11.2	31.0	-8.4	2.2
平成 22 年	1847	11.5	32.6	-9.9	2.1
平成 23 年	1919	10.8	32.7	-11.9	2.1
平成 24 年	1627	11.0	32.9	-10.1	2.2
平成 25 年	2083	10.9	31.2	-8.6	2.1
平成 26 年	1650	11.0	31.4	-10.9	2.1
平成 27 年	1566	11.5	32.2	-9.2	2.1
平成 28 年	1730	11.4	34.9	-8.6	2.0
平成 29 年	1976	10.9	32.9	-11.6	2.1
平成 30 年	1905	11.2	34.9	-14.4	2.1
令和元年	1425	11.8	35.1	-7.6	2.1
令和 2 年 1 月	162	1.6	8.1	-6.5	1.6
2 月	138	2.0	10.1	-6.9	2.0
3 月	128	5.1	17.8	-4.1	2.1
4 月	109	7.7	20.0	-2.9	2.6
5 月	80	14.0	27.9	4.0	2.2
6 月	96	19.7	29.4	9.6	2.1
7 月	226	21.8	29.2	14.2	1.8
8 月	110	24.7	32.9	17.8	2.0
9 月	297	21.7	34.6	8.4	2.0
10 月	131	13.2	24.2	1.0	1.5

資料：気象庁

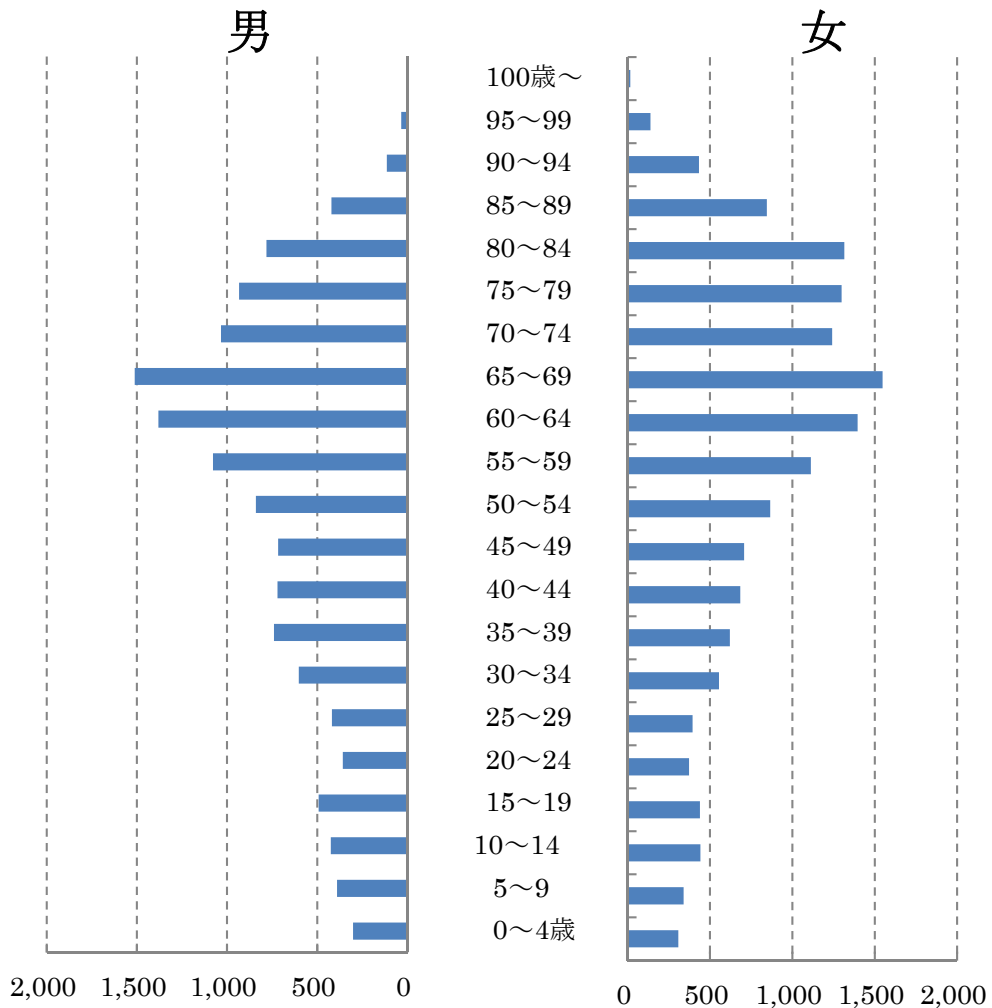
人口・世帯

世帯数および人口
人口動態

地区別世帯数および人口の推移

年齢別構造の推移

年齢別人口



世帯数および人口

住民登録人口（令和2年3月末現在）

地区	世帯数	人 口			1世帯あたり 人 口
		総 数	男	女	
船 川	3,062	5,968	2,788	3,180	1.95
椿	358	690	333	357	1.93
戸 賀	238	404	181	223	1.70
北 浦	1,241	2,389	1,132	1,257	1.93
男鹿中	621	1,078	565	513	1.74
五里合	604	1,345	640	705	2.23
脇 本	1,880	4,018	1,915	2,103	2.14
船 越	2,440	5,562	2,615	2,947	2.28
若 美	2,378	5,139	2,460	2,679	2.16
合 計	12,822	26,593	12,629	13,964	2.07

資料：生活環境課

国勢調査人口（各年10月1日現在）

地区	世帯数	人 口			1世帯あたり 人 口
		総 数	男	女	
平成17年	11,945	35,637	16,809	18,828	3.0
平成22年	11,625	32,294	15,173	17,121	2.8
平成27年	11,147	28,375	13,301	15,074	2.5

人口動態 (令和元年度)

自然動態

単位：人

区 分	出 生			死 亡			差 引 増 減
	総数	男	女	総数	男	女	
合 計	72	36	36	556	278	278	-484
4月	5	3	2	46	20	26	-41
5月	10	2	8	54	25	29	-44
6月	4	4	0	44	29	15	-40
7月	5	3	2	44	14	30	-39
8月	6	1	5	43	20	23	-37
9月	5	2	3	32	14	18	-27
10月	7	4	3	35	20	15	-28
11月	6	4	2	43	21	22	-37
12月	7	3	4	41	25	16	-34
1月	3	1	2	77	38	39	-74
2月	8	5	3	49	26	23	-41
3月	6	4	2	48	26	22	-42

社会動態

単位：人

区 分	転 入			転 出			差 引 増 減
	総数	男	女	総数	男	女	
合 計	422	239	183	706	329	377	-284
4月	40	17	23	73	30	43	-33
5月	34	21	13	45	16	29	-11
6月	32	18	14	43	21	22	-11
7月	46	29	17	57	30	27	-11
8月	31	21	10	28	10	18	3
9月	24	13	11	49	18	31	-25
10月	24	13	11	57	29	28	-33
11月	21	10	11	38	18	20	-17
12月	33	21	12	43	17	26	-10
1月	17	7	10	30	13	17	-13
2月	18	8	10	31	14	17	-13
3月	102	61	41	212	113	99	-110

資料：生活環境課

地区別世帯数および人口の推移（各年3月末現在）

単位：世帯・人

地区 区分 年	船川地区				椿地区			
	世帯数	人口			世帯数	人口		
		計	男	女		計	男	女
平成28年	3,222	6,629	3,088	3,541	384	788	373	415
平成29年	3,205	6,487	3,031	3,456	381	767	368	399
平成30年	3,162	6,336	2,962	3,374	377	746	361	385
平成31年	3,108	6,156	2,879	3,277	372	725	348	377
令和2年	3,062	5,968	2,788	3,180	358	690	333	357

地区 区分 年	戸賀地区				北浦地区			
	世帯数	人口			世帯数	人口		
		計	男	女		計	男	女
平成28年	250	473	210	263	1,342	2,822	1,313	1,509
平成29年	247	454	199	255	1,316	2,730	1,276	1,454
平成30年	250	444	193	251	1,286	2,625	1,229	1,396
平成31年	239	426	188	238	1,259	2,492	1,173	1,319
令和2年	238	404	181	223	1,241	2,389	1,132	1,257

地区 区分 年	男鹿中地区				五里合地区			
	世帯数	人口			世帯数	人口		
		計	男	女		計	男	女
平成28年	633	1,192	614	578	627	1,538	726	812
平成29年	631	1,160	594	566	630	1,512	712	800
平成30年	627	1,124	582	542	631	1,472	701	771
平成31年	625	1,105	574	531	619	1,416	676	740
令和2年	621	1,078	565	513	604	1,345	640	705

地区	脇本地区				船越地区			
区分 年	世帯数	人口			世帯数	人口		
		計	男	女		計	男	女
平成28年	1,924	4,443	2,108	2,335	2,382	5,759	2,704	3,055
平成29年	1,906	4,309	2,044	2,265	2,396	5,734	2,689	3,045
平成30年	1,868	4,180	1,996	2,184	2,436	5,738	2,683	3,055
平成31年	1,884	4,104	1,956	2,148	2,422	5,639	2,637	3,002
令和2年	1,880	4,018	1,915	2,103	2,440	5,562	2,615	2,947

地区	若美地区				合計			
区分 年	世帯数	人口			世帯数	人口		
		計	男	女		計	男	女
平成28年	2,475	5,791	2,760	3,031	13,239	29,435	13,896	15,539
平成29年	2,457	5,624	2,679	2,945	13,169	28,777	13,592	15,185
平成30年	2,440	5,468	2,603	2,865	13,077	28,133	13,310	14,823
平成31年	2,420	5,298	2,530	2,768	12,948	27,361	12,961	14,400
令和2年	2,378	5,139	2,460	2,679	12,822	26,593	12,629	13,964

資料：生活環境課

年齢別構造の推移

単位：人・%

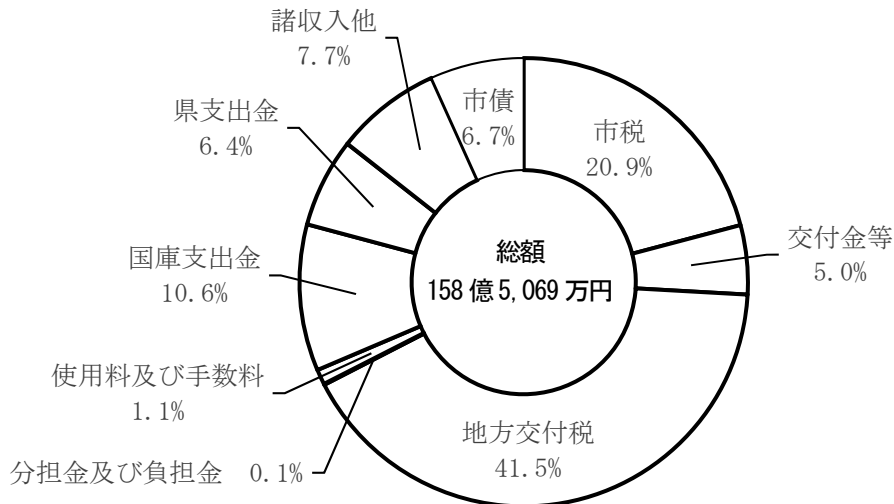
年齢階級		平成22年				平成27年			
		総数	構成比	男	女	総数	構成比	男	女
総数		32,294	100.0	15,173	17,121	28,375	100.0	13,301	15,074
年少人口	0～4歳	762	2.4	397	365	609	2.1	301	308
	5～9	906	2.8	456	450	730	2.6	390	340
	10～14	1,105	3.4	569	536	867	3.1	425	442
	計	2,773	8.6	1,422	1,351	2,206	7.8	1,116	1,090
生産年齢人口	15～19	1,266	3.9	611	655	931	3.3	492	439
	20～24	1,109	3.4	540	569	731	2.6	358	373
	25～29	1,405	4.4	735	670	813	2.9	419	394
	30～34	1,496	4.6	810	686	1,156	4.1	602	554
	35～39	1,519	4.7	773	746	1,361	4.8	740	621
	40～44	1,494	4.7	760	734	1,404	4.9	720	684
	45～49	1,805	5.6	907	898	1,424	5.0	717	707
	50～54	2,316	7.2	1,154	1,162	1,705	6.0	840	865
	55～59	2,890	8.9	1,465	1,425	2,190	7.7	1,078	1,112
	60～64	3,212	10.0	1,610	1,602	2,777	9.8	1,381	1,396
計	18,512	57.4	9,365	9,147	14,492	51.1	7,347	7,145	
老年人口	65～69	2,453	7.6	1,154	1,299	3,059	10.8	1,512	1,547
	70～74	2,512	7.7	1,106	1,406	2,275	8.0	1,034	1,241
	75～79	2,568	8.0	1,055	1,513	2,232	7.9	933	1,299
	80～84	1,802	5.6	647	1,155	2,097	7.4	782	1,315
	85～89	1,074	3.3	291	783	1,263	4.5	421	842
	90～94	448	1.4	95	353	547	1.9	114	433
	95～99	125	0.4	22	103	173	0.6	34	139
	100歳以上	13	0.0	4	9	18	0.1	2	16
計	10,995	34.0	4,374	6,621	11,664	41.1	4,832	6,832	
不詳		14	0.0	12	2	13	0.0	6	7

資料：国勢調査

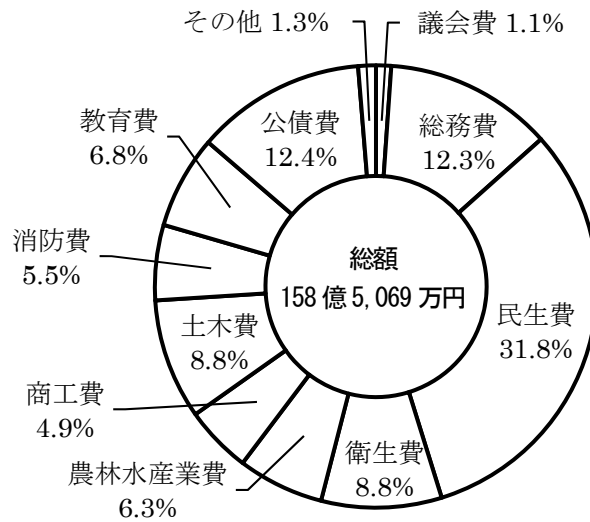
財 政

- 一般会計歳入歳出決算状況の推移
- 特別会計歳入歳出決算状況の推移
- 公営企業会計決算状況の推移
- 市税決算状況の推移
- 市税の調定と負担状況の推移
- 国民健康保険税の調定と負担状況の推移

歳 入



歳 出



一般会計歳入歳出決算状況の推移

単位：千円・%

歳入

区 分	平成29年度		平成30年度		令和元年度	
	金 額	比率	金 額	比率	金 額	比率
市税	3,316,361	19.2	3,330,770	20.2	3,311,009	20.9
地方譲与税	177,991	1.0	180,607	1.1	189,068	1.2
利子割交付金	4,203	0.0	3,690	0.0	1,786	0.0
配当割交付金	5,554	0.0	3,934	0.0	4,675	0.0
株式譲渡所得割交付金	5,193	0.0	3,533	0.0	2,833	0.0
地方消費税交付金	510,421	3.0	522,180	3.2	489,127	3.1
ゴルフ場利用税交付金	6,170	0.0	6,088	0.0	6,147	0.0
自動車取得税交付金	35,496	0.2	36,465	0.2	24,354	0.2
環境性能割交付金	—	—	—	—	3,308	0.0
国有提供施設等所在市助成交付金	9,972	0.1	9,474	0.1	10,168	0.1
地方特例交付金	7,805	0.1	8,970	0.1	54,156	0.4
地方交付税	6,751,570	39.0	6,705,562	40.7	6,583,090	41.5
交通安全対策特別交付金	2,818	0.0	2,586	0.0	2,249	0.0
分担金及び負担金	17,430	0.1	14,132	0.1	12,328	0.1
使用料及び手数料	198,318	1.1	194,069	1.2	171,101	1.1
国庫支出金	2,180,427	12.6	1,872,325	11.3	1,673,490	10.6
県支出金	1,429,579	8.3	1,109,942	6.7	1,020,264	6.4
財産収入	37,969	0.2	51,290	0.3	30,027	0.2
寄附金	74,353	0.4	61,919	0.4	524,276	3.3
繰入金	719,851	4.2	376,270	2.3	38,452	0.3
繰越金	205,436	1.2	141,987	0.9	196,782	1.2
諸収入	423,077	2.5	440,214	2.7	433,134	2.7
市債	1,182,145	6.8	1,421,537	8.7	1,068,866	6.7
合 計	17,302,139	100.0	16,497,544	100.0	15,850,690	100.0

歳 出

区 分	平成29年度		平成30年度		令和元年度	
	金 額	比率	金 額	比率	金 額	比率
議会費	188,299	1.1	177,145	1.1	172,190	1.1
総務費	2,169,785	12.8	1,983,321	12.3	1,764,333	11.4
民生費	5,436,364	32.0	5,134,405	31.8	5,248,835	34.0
衛生費	1,441,139	8.5	1,417,799	8.8	1,411,276	9.1
労働費	32,474	0.2	30,953	0.2	28,217	0.2
農林水産業費	1,143,720	6.7	1,020,634	6.3	728,992	4.7
商工費	1,360,031	8.0	793,459	4.9	974,042	6.3
土木費	1,574,709	9.2	1,410,647	8.8	1,178,468	7.6
消防費	879,768	5.2	892,257	5.5	888,948	5.7
教育費	1,020,006	6.0	1,095,123	6.8	1,046,731	6.8
災害復旧費	38,545	0.2	170,195	1.1	40,923	0.3
公債費	1,713,364	10.1	2,004,755	12.4	1,974,796	12.8
諸支出金	50	0.0	69	0.0	0	0.0
合 計	16,998,254	100.0	16,130,762	100.0	15,457,751	100.0

特別会計歳入歳出決算状況の推移

単位：千円

区 分	平成29年度		平成30年度		令和元年度	
	歳 入	歳 出	歳 入	歳 出	歳 入	歳 出
国民健康保険	4,859,371	4,627,461	4,295,297	4,061,858	4,215,494	4,134,346
診療所	21,738	19,249	21,325	18,736	19,360	16,509
介護保険 (保険事業勘定)	5,144,140	5,031,051	5,116,453	4,976,210	5,103,089	5,046,747
介護保険 (介護サービス事業勘定)	4,802	4,802	5,230	5,230	5,464	5,464
後期高齢者医療	357,627	355,742	363,987	360,426	367,950	366,776
計	10,387,678	10,038,305	9,802,292	9,422,460	9,711,357	9,569,842

公営企業会計決算状況の推移

単位：千円

平成29年度	収 益 的		資 本 的	
	収 入	支 出	収 入	支 出
上水道事業	622,231	603,659	47,390	354,865
下水道事業	857,273	774,976	853,423	1,233,568
農業集落排水事業	99,244	88,550	34	35,066
漁業集落排水事業	75,810	85,010	238	25,664
ガス事業	569,238	548,485	48,645	170,376
病院事業	2,561,177	2,568,112	299,468	416,982
計	4,784,973	4,668,792	1,249,198	2,236,521

平成30年度	収 益 的		資 本 的	
	収 入	支 出	収 入	支 出
上水道事業	598,938	593,495	82,148	348,711
下水道事業	821,579	768,672	757,903	1,133,235
農業集落排水事業	90,681	83,659	15,034	36,041
漁業集落排水事業	90,076	84,589	34	27,034
ガス事業	544,529	552,785	46,099	139,918
病院事業	2,481,296	2,494,238	247,705	357,545
計	4,627,099	4,577,438	1,148,923	2,042,484

令和元年度	収 益 的		資 本 的	
	収 入	支 出	収 入	支 出
上水道事業	586,732	586,441	88,526	368,016
下水道事業	857,980	761,245	687,855	1,078,515
農業集落排水事業	100,497	73,359	0	41,087
漁業集落排水事業	88,986	85,389	34	27,876
ガス事業	514,779	541,948	59,739	161,718
病院事業	2,575,154	2,560,231	330,812	439,254
計	4,724,128	4,608,613	1,166,966	2,116,466

※病院事業を除く各事業会計の収益的収入と支出は税抜き金額。端数処理の関係で計は不一致の場合がある。

市税決算状況の推移（税別）

単位：千円

区 分	平成 29 年度	平成 30 年度	令和元年度
市 民 税	961,970	1,013,882	1,010,723
固 定 資 産 税	2,027,415	1,990,136	1,972,329
軽 自 動 車 税	86,552	88,041	89,669
市 た ば こ 税	202,572	194,438	190,817
鉱 産 税	9,283	10,580	13,611
入 湯 税	28,569	33,693	33,860
計	3,316,361	3,330,770	3,311,009

市税の調定と負担状況の推移

年 度	調 定 額 (千円)	収入済額 (千円)	徴 収 率 (%)	調定に対する負担	
				1 世帯当たり (円)	1 人当たり (円)
平成 29 年度	3,483,852	3,316,361	95.2	266,411	123,835
平成 30 年度	3,490,822	3,330,770	95.4	269,603	127,583
令和元年度	3,473,067	3,311,009	95.3	270,868	130,601

※世帯、人口（年報）は各年度3月末現在

国民健康保険税の調定と負担状況の推移

年 度	調 定 額 (千円)	収入済額 (千円)	徴 収 率 (%)	調定に対する負担	
				1 世帯当たり (円)	1 人当たり (円)
平成 29 年度	886,277	731,782	82.6	186,781	117,637
平成 30 年度	787,792	653,049	82.9	171,670	109,583
令和元年度	727,825	595,143	81.8	162,316	105,223

※国保加入者世帯、人口（被保険者数）は『地方財政状況調査』52表の数値を使用

選 挙 ・ 行 政

選 挙 人 名 簿 登 録 人 数

第 25 回 参 議 院 議 員 通 常 選 挙 投 票 者 調

市 職 員 数 の 推 移

職 種 ・ 年 齢 別 職 員 数

選挙人名簿登録人数

地 区	総 数	男	女
船 川	5,478	2,536	2,942
椿	665	324	341
脇 本	3,624	1,717	1,907
船 越	4,698	2,184	2,514
五 里 合	1,261	598	663
男 鹿 中	1,038	545	493
北 浦	2,254	1,069	1,185
戸 賀	396	175	221
若 美	4,704	2,226	2,478
合 計	24,118	11,374	12,744

令和2年9月1日現在

第25回参議院議員通常選挙投票者調 (令和元年7月21日執行)

地 区	当日の有権者数	投票者数	投 票 率 (%)		
			計	男	女
船 川	5,649	3,323	58.82	60.65	57.26
椿	695	423	60.86	61.75	60.06
脇 本	3,713	2,099	56.53	56.94	56.16
船 越	4,743	2,657	56.02	56.65	55.48
五 里 合	1,327	856	64.51	64.34	64.66
男 鹿 中	1,068	650	60.86	62.12	59.49
北 浦	2,351	1,422	60.48	61.45	59.63
戸 賀	414	259	62.56	64.64	60.94
若 美	4,820	2,666	55.31	56.74	54.03
合 計	24,780	14,355	57.93	59.01	56.97

以上 資料：選挙管理委員会事務局

市職員数の推移 (各年4月1日現在)

単位：人

年 度	総 数	一 般 行政職	税務職	医 師	薬剤師 ・医療 技術職	看護・ 保健職	企業職	技 能 労務職	市 民 1千人 当たり
平成29年度	459	245	20	13	22	102	32	25	16.0
平成30年度	453	241	21	13	23	100	32	23	16.1
平成31年度	447	239	21	13	22	99	32	21	16.3
令和2年度	439	245	21	14	18	96	30	15	16.5

職種・年齢別職員数 (令和2年4月1日現在)

単位：人、%

年 齢	総 数	一 般 行政職	税務職	医 師	薬剤師 ・医療 技術職	看護・ 保健職	企業職	技 能 労務職	構成比
総 数	439	245	21	14	18	96	30	15	100.0
19歳以下	7	4	1	0	0	0	2	0	1.6
20～23歳	13	10	3	0	0	0	0	0	3.0
24～27歳	25	17	2	0	0	4	2	0	5.7
28～31歳	46	25	1	2	2	11	5	0	10.5
32～35歳	34	16	3	1	2	12	0	0	7.7
36～39歳	48	30	2	2	4	9	1	0	10.9
40～43歳	67	39	1	0	2	21	4	0	15.3
44～47歳	64	35	4	2	2	12	7	2	14.6
48～51歳	46	33	0	0	1	9	3	0	10.5
52～55歳	36	19	4	1	2	5	3	2	8.2
56歳以上	53	17	0	6	3	13	3	11	12.0

以上 資料：総務課

農 林 漁 業

農家数および農家人口
経営耕地面積
経営耕地規模別経営体数
農業粗生産額および生産農業所得
海面漁業の魚種別漁獲量
漁業種類別漁獲量
規模別漁船隻数
林野面積利用地種別
林野面積所有形態別

農家数および農家人口（販売農家）

単位：戸・人

区 分	農 家 数				農 家 人 口				
	計	専 業 農 家	兼 業 農 家		15歳以上 の世帯 員数 計	自営農業 に従事し た人	自営農業に従事した 人のうち		自営農 業に従 事しな かった 人
			第1種	第2種			自営農業 が主の人	農業以外 の仕事が 主の人	
平成22年	1,189	357	264	568	4,079	3,148	1,979	1,169	931
平成27年	904	363	186	355	2,869	2,246	1,502	744	623

経営耕地面積（販売農家）

単位：経営体・ha

区 分	田		畑		樹園地		耕地計	
	農家数	面積	農家数	面積	農家数	面積	農家数	面積
平成22年	1,163	3,853	676	343	67	71	1,195	4,266
平成27年	874	3,254	483	238	57	61	904	3,553

経営耕地規模別経営体数（総数）

単位：経営体

区 分	経営体数	区 分	経営体数
0.3ha 未満	5	5.0～10.0ha 未満	131
0.3～0.5ha 未満	38	10.0～20.0ha 未満	59
0.5～1.0ha 未満	137	20.0～30.0ha 未満	13
1.0～1.5ha 未満	118	30.0～50.0ha 未満	4
1.5～2.0ha 未満	98	50.0～100.0ha 未満	3
2.0～3.0ha 未満	137	100ha 以上	1
3.0～5.0ha 未満	174	計	918

以上 資料：農林業センサス

農業粗生産額および生産農業所得

単位：全国、東北、秋田県：億円

区分	農業産出額	耕種	農産物					畜産	加工農産物	生産農業所得率(%)	生産農業所得	
			米	野菜	果実	工芸農作物	その他					
全国	平成26年	84,279	53,807	14,370	22,421	7,628	1,889	7,499	29,912	559	33.2	27,965
	平成27年	88,631	56,445	15,005	23,916	7,838	1,862	7,825	31,631	555	36.9	32,698
	平成28年	93,051	60,029	16,579	25,567	8,333	1,871	7,679	32,424	598	40.8	38,149
	平成29年	93,787	59,950	17,456	24,508	8,450	1,930	7,606	33,223	615	41.4	38,799
	平成30年	91,283	58,079	17,513	23,212	8,406	1,786	7,162	32,589	615	37.9	34,562
東北	平成26年	12,298	8,138	3,431	2,205	1,911	136	455	4,145	15	35.2	4,330
	平成27年	13,169	8,786	3,733	2,414	1,989	146	504	4,364	19	40.3	5,304
	平成28年	13,885	9,374	4,129	2,619	2,022	134	469	4,494	18	43.4	6,032
	平成29年	14,001	9,392	4,449	2,458	1,937	125	423	4,590	19	45.5	6,373
	平成30年	14,325	9,861	4,622	2,683	2,016	112	428	4,445	19	39.3	5,627
秋田県	平成26年	1,473	1,140	773	235	63	16	53	332	1	31.7	467
	平成27年	1,612	1,259	854	261	64	17	62	352	1	36.7	591
	平成28年	1,745	1,380	944	287	72	16	59	364	0	42.7	745
	平成29年	1,792	1,426	1,007	279	69	15	56	366	0	46.8	838
	平成30年	1,843	1,484	1,036	308	72	12	56	359	0	39.9	735

資料：農林水産統計年報

海面漁業の魚種別漁獲量（属人）（平成30年12月31日）

区 分	総量				
総 量	3,401	単位：t			
まぐろ類	X	ひらめ	66	ふぐ類	89
かじき類	2	かれい類	85	その他の魚類	198
かつお類	X	たら類	285	えび類	13
さめ類	19	ほっけ	112	かに類	876
さけ類	174	はたはた	153	貝類	77
ます類	24	にぎす類	X	いか類	20
このしろ	0	あなご類	0	たこ類	140
いわし類	37	たい類	137	うに類	-
あじ類	269	さわら類	58	海産ほ乳類	-
さば類	47	すずき類	12	その他の水産動物類	7
ぶり類	408	あまだい類	24	海藻類	16

漁業種類別漁獲量

区 分	総量				
計	3,401	大型定置網	1,225	沿岸いか釣	X
沖合底びき網(1そうびき)	234	小型定置網	424	ひき縄釣	4
小型底びき網	X	遠洋まぐろはえ縄	-	その他の釣	91
船びき網	X	その他のはえ縄	60	採貝・採藻	94
その他の刺網	279	近海いか釣	-	その他の漁業	896

※上記の2つの表中に用いている記号について

0：単位に満たないもの

-：事実のないもの

X：個人または法人その他団体に関する秘密を保護するため、統計数値を公表しないもの

以上 資料：海面漁業生産統計調査

規模別漁船隻数

平成30年1月1日現在

区 分	隻	ト ン
総 数	908	2,196.1
動 力 船 計	908	2,196.1
0 ～ 3 t 未満	724	992.5
3 ～ 5 t 未満	150	646.1
5 ～ 10 t 未満	10	71.4
10 ～ 20 t 未満	23	387.1
20 ～ 50 t 未満	0	0.0
50 ～ 100 t 未満	1	99.0
100 ～ 200 t 未満	0	0.0
200 ～ 500 t 未満	0	0.0
500 t 以上	0	0.0
無 動 力 船	0	0.0

資料：農林水産課

林野面積利用地種別

単位：ha

区 分	平成27年
林野面積	12,540
現況森林面積	12,411
国 有	2,189
民 有	10,351
森林以外の草生地	129

林野面積所有形態別

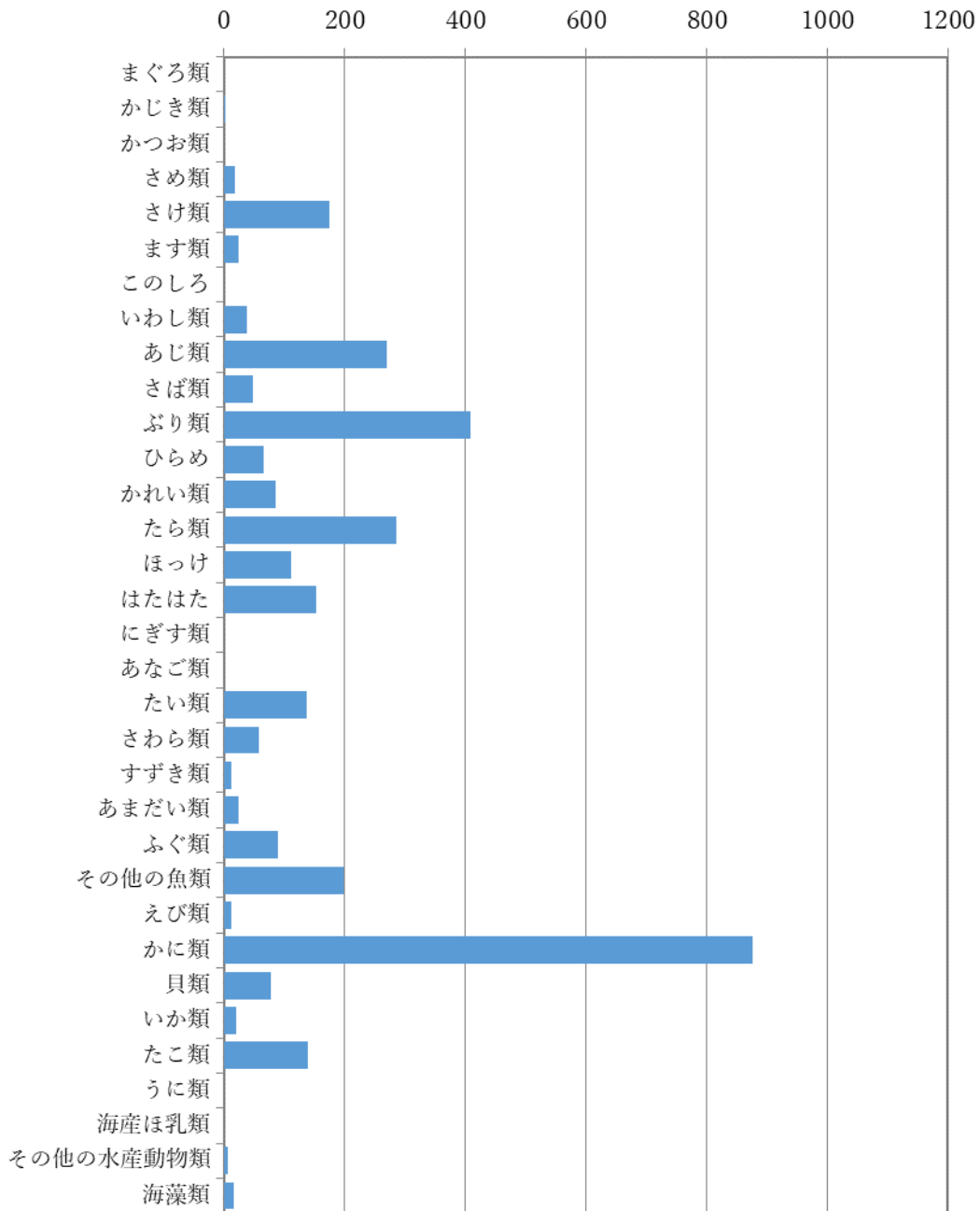
単位：ha

区 分	平成27年
国有林：林野庁所管・その他の官公庁所管	2,189
公有林：県・市・財産区	1,667
私有林：個人・会社・社寺・その他	8,684

以上 資料：農林業センサス

平成30年海面漁業の魚種別漁獲量 (属人)

単位：トン



商 工 業

商 業 の 概 況
工 業 の 概 況

商業の概況 (平成28年6月1日現在)

区 分	事 業 所 数							
	総数	経営組織別		従 業 者 規 模				
		法人	個人	1～4人	5～9人	10～19人	20～29人	30～49人
男鹿市	336	156	180	238	53	29	6	5
卸売業計	43	31	12	29	9	3	1	1
各種商品	-	-	-	-	-	-	-	-
繊維・衣服等	-	-	-	-	-	-	-	-
飲食料品	13	9	4	7	3	1	1	1
建築材料、鉱物・金属材料等	17	14	3	11	4	2	-	-
機械器具	4	2	2	3	1	-	-	-
その他	9	6	3	8	1	-	-	-
小売業計	293	125	168	209	44	26	5	4
各種商品	-	-	-	-	-	-	-	-
織物・衣服・身の回り品	24	7	17	23	1	-	-	-
飲食料品	111	29	82	85	9	9	1	2
機械器具	35	19	16	22	7	5	1	-
その他	116	66	50	75	26	11	2	2
無店舗	7	4	3	4	1	1	1	-

単位：人・㎡・百万円

		売場面積	従業者数					他からの派遣従業者数	年間商品販売額
50～99人	100人以上		総数	個人事業主	無給の家族従業者	有給役員	常用雇用者		
4	1	44,489	2,015	178	96	216	1,525	7	31,119
-	-	-	211	12	2	47	150	-	3,592
-	-	-	-	-	-	-	-	-	-
-	-	-	-	-	-	-	-	-	-
-	-	-	104	4	1	20	79	-	1,272
-	-	-	71	3	0	21	47	-	2,108
-	-	-	15	2	1	4	8	-	X
-	-	-	21	3	0	2	16	-	X
4	1	44,489	1,804	166	94	169	1,375	7	27,527
-	-	-	-	-	-	-	-	-	-
-	-	2,143	55	17	9	9	20	-	277
4	1	20,904	894	80	57	53	704	-	11,472
-	-	4,137	182	16	8	24	134	-	4,232
-	-	17,305	612	50	19	83	460	7	10,459
-	-	-	61	3	1	0	57	-	1,087

資料：経済センサス

工業の概況（令和元年6月1日現在）

分類	事業所数	従業者数					現金給与総額	原材料使用額等	年初製造品・半製品及び仕掛品在庫額
	合計	合計			うち常用労働者				
		計	男	女	男	女			
合計	30	601	411	190	407	189	185,601	751,597	67,239
食料品	9	116	51	65	49	65	26,803	35,615	-
繊維	1	16	2	14	2	14	X	X	-
木材・木製品	4	139	130	9	128	8	57,042	563,682	30,572
家具・装備品	1	6	4	2	4	2	X	X	-
印刷	1	8	6	2	6	2	X	X	-
化学	1	11	6	5	6	5	X	X	-
石油製品	-	-	-	-	-	-	-	-	-
プラスチック	1	15	11	4	11	4	X	X	-
ゴム製品	1	18	12	6	12	6	X	X	-
窯業・土石	2	32	28	4	28	4	X	X	-
金属製品	3	59	47	12	47	12	19,090	25,928	-
はん用機械	1	23	21	2	21	2	X	X	-
生産用機械	2	51	48	3	48	3	X	X	X
電子部品・デバイス	2	58	15	43	15	43	X	X	X
電気機械	-	-	-	-	-	-	-	-	-
情報通信機械	-	-	-	-	-	-	-	-	-
輸送用機械	1	49	30	19	30	19	X	X	X
その他	-	-	-	-	-	-	-	-	-

単位：人・万円

年末製造品・半製品及び仕掛品在庫額	減価償却額	製造品出荷額等				粗付加価値額	生産額	分類
		総額	製造品出荷額	加工賃収入額	その他の収入額			
92,348	40,905	1,353,987	1,270,916	68,503	14,568	560,877	1,361,602	合計
-	-	92,452	91,813	68	571	52,627	91,881	食料品
-	-	X	X	X	X	X	X	繊維
52,348	38,558	892,059	892,011	48	-	307,182	909,179	木材・木製品
-	-	X	X	-	-	X	X	家具・装備品
-	-	X	X	-	-	X	X	印刷
-	-	X	X	-	-	X	X	化学
-	-	-	-	-	-	-	-	石油製品
-	-	X	X	-	X	X	X	プラスチック
-	-	X	X	-	-	X	X	ゴム製品
-	-	X	X	-	-	X	X	窯業・土石
-	-	56,124	31,573	12,878	11,673	27,960	44,451	金属製品
-	-	X	X	X	-	X	X	はん用機械
X	X	X	X	X	-	X	X	生産用機械
X	X	X	X	X	-	X	X	電子部品・デバイス
-	-	-	-	-	-	-	-	電気機械
-	-	-	-	-	-	-	-	情報通信機械
X	X	X	X	-	X	X	X	輸送用機械
-	-	-	-	-	-	-	-	その他

資料：秋田県の工業

運 輸 ・ 通 信

海上貨物の発着量の推移

海上貨物の発着量

入 港 船 舶

市内各駅乗車人員

電話施設現況



海上貨物の発着量の推移（船川港）

単位：t

年	輸 移 出	輸移出の内 外国貿易	輸 移 入	輸移入の内 外国貿易
平成27年	309,101	-	239,542	50,663
平成28年	95,111	-	231,435	47,660
平成29年	209,672	-	144,524	50,902
平成30年	143,153	-	159,319	45,543
令和元年	244,431	-	160,792	33,379

海上貨物の発着量（令和元年）（船川港）

単位：t、%

品 名	輸移出	構成比	R1/ H30	品 名	輸移入	構成比	R1/ H30
原油	183,786	75.2	194.0	廃土砂	58,792	36.5	149.0
製材	-	-	-	石灰石	27,936	17.4	58.5
石材	49,856	20.4	129.7	原油	-	-	-
水	3,499	1.4	113.1	砂利・砂	-	-	-
金属製品	-	-	-	原木	39,729	24.7	156.2
産業機械	32	0.0	49.2	製材	33,379	20.8	76.4
木製品	7,258	3.0	106.8	水産品	956	0.6	106.0
自動車部品	-	-	-	産業機械	-	-	-
染料・塗料・合成樹脂他	-	-	-	その他食料工業品	-	-	-
その他（石油製品）	-	-	-	その他	-	-	-
計	244,431	100.0	170.7	計	160,792	100.0	100.9

入港船舶

単位：隻、t

種 別	船 川 港				戸 賀 港			
	平成30年		令和元年		平成30年		令和元年	
	隻数	総トン数	隻数	総トン数	隻数	総トン数	隻数	総トン数
計	491	391,404	385	471,657	123	2,091	182	2,870
外航商船	25	100,653	18	125,264	-	-	-	-
内航商船	145	247,240	180	319,965	-	-	56	728
内航自航	-	-	-	-	-	-	-	-
漁 船	263	11,766	145	9,770	123	2,091	126	2,142
避 難 船	-	-	-	-	-	-	-	-
そ の 他	58	31,745	42	16,658	-	-	-	-

以上 資料：港湾統計年報

市内各駅乗車人員

単位：人

区 分	男 鹿 駅		船 越 駅		合 計	
	乗車人員	一日平均	乗車人員	一日平均	乗車人員	一日平均
平成30年度	141,255	387	206,590	566	347,845	953
令和元年度	128,480	352	192,355	527	320,835	879

※羽立駅・脇本駅は無人工化により乗車券発行調査を行っていません

資料：JR東日本秋田支社

電話施設現況 (平成31年3月末現在)

区 分	総 数	事 務 用		住 宅 用	
		一般電話	I S D N	一般電話	I S D N
男 鹿 市	6,693	836	286	5,551	20

※ADSLおよび光は公表していません

資料：NTT東日本秋田支店

都 市 計 画

地 域 地 区 の 指 定

都 市 計 画 道 路

都 市 下 水 路

都 市 公 園

都 市 計 画 公 園

公 共 下 水 道 計 画

事 業 実 績

地域地区の指定 (令和2年3月31日現在)

都市計画区域 19,160.0 ha 準防火地域 93.5 ha
 臨港地域 253.4 ha 都市計画用途地域 960.0 ha

都市計画用途地域の内容	地域区分	面積 (ha)	比率 (%)	地区別面積			建ぺい率 (%)	容積率 (%)
				船川	船越	脇本		
	第一種低層住居専用	94	9.8	94			50	80
	第一種中高層住居専用	108	11.3	52	56		60	200
	第二種中高層住居専用	47	4.9	22	25		60	200
	第一種住居	231	24.0	117	65	49	60	200
	第二種住居	40	4.2		29	11	60	200
	準住居	4	0.4	4			60	200
	近隣商業	73	7.6	22	46	5	80	200
	商業	32	3.3	23	9		80	400
	準工業	136	14.2	108	28		60	200
	工業	30	3.1		30		60	200
	工業専用	165	17.2	165			60	200
	計	960	100.0	607	288	65		

商業地域の建ぺい率は建築基準法による

外壁の後退距離の限度 …… 第一種低層住居専用地域 …… 1m

建築物の制限高 …… 第一種低層住居専用地域 …… 10m

都市計画道路

区分	本数	延長	備考
計画決定	16	38,626m	歩行者自転車専用道 6,130m 含む 駅前広場 2,960 m ²
改良済		16,561.4m	
既成済		9,814m	

都市下水路

区分	路線	延長	排水面積	備考
計画決定	2	870m	86ha	
供用済	2	709m	86ha	

都市公園

区分	箇所	面積	備考
計画決定	38	68.94ha	街区公園 32 近隣公園 4 総合公園 1 運動公園 1 都市計画施設以外の都市公園 一人当たり 22.14 m ²
計画決定以外	2	1.62ha	
開設済	35	48.85ha	

都市計画公園（都市計画法により決定告示された公園）

単位：ha

名 称	位 置	種 別	面 積
男鹿総合運動公園	船川港比詰字大沢田、金川字上小友、金川字槻木沢	運	34.0
男鹿総合公園	船川港船川字外ヶ沢、南平沢字平ノ沢、増川字滝ノ沢	総	15.0
脇本近隣公園	脇本脇本字前野地内	近	0.80
船川南近隣公園	船川港船川字芦沢	〃	3.01
船越近隣公園	船越字内子6-3、4、5-1	〃	2.77
金川近隣公園	船川港船川字海岸通り2号	〃	3.10
泉台街区公園	船川港船川字泉台46-1	街	0.39
西ヶ丘街区公園	船川港船川字小沢田146-1	〃	0.70
芦沢街区公園	船川港船川字化世沢	〃	1.69
羽立街区公園	船川港比詰字才の神28-1	〃	0.25
中町街区公園	船越字船越41	〃	0.20
北浦街区公園	北浦北浦字山玉林	〃	0.20
脇本街区公園	脇本脇本字脇本149-21	〃	0.22
新道街区公園	北浦北浦字忍田73の内	〃	0.11
金川街区公園	船川港金川字姫ヶ沢162-8	〃	0.22
箱井街区公園	五里合箱井字町屋田104、105の内	〃	0.12
長沼街区公園	船越字内子1-86	〃	0.14
飯の町街区公園	脇本脇本字飯の町32-1	〃	0.32
入道崎街区公園	北浦入道崎字家ノ上3-1	〃	0.25
金川台街区公園	船川港金川字金川台1-25	〃	0.14
北町街区公園	船川港船川字小沢田104	〃	0.19
戸賀街区公園	戸賀戸賀字滝沢、字戸賀121	〃	0.14
神谷街区公園	五里合神谷字長者森	〃	0.42
双六街区公園	船川港双六字打越	〃	0.35
湯本街区公園	北浦湯本字中里84	〃	0.57
西黒沢街区公園	北浦西黒沢字鳥ノ久保59	〃	0.14
西水口街区公園	北浦西水口字禰坂122-1	〃	0.33
馬生目街区公園	船川港仁井山字屋布台16-1	〃	0.19
大倉街区公園	脇本富永字大倉71	〃	0.49
一向街区公園	船越字一向33-27、67-61	〃	0.14
台島街区公園	船川港台島字木戸口30ほか	〃	0.43
仁井山街区公園	船川港仁井山字谷地端99-2ほか	〃	0.23
相川街区公園	北浦相川字冷水	〃	0.65
八郎谷地街区公園	船越字八郎谷地37-166	〃	0.18
樽沢街区公園	脇本樽沢字刈沢2-5、167-1	〃	0.25
前野街区公園	船越字前野97-3、内子1-396	〃	0.19
内子街区公園	船越字内子1-614	〃	0.29
芦沢南街区公園	船川港船川字化世沢21-98	〃	0.13

都市計画公園 (都市公園法により公告された都市施設以外の開設都市公園)

単位 : ha

名 称	位 置	面 積	公告年月日
船川ふれあい公園	船川港船川字大沢田、小沢田、柳沢 117 の内、1-2 の内、119 の内	1.30	平成6年8月1日 市告 15
男鹿中地区ふれあい広場	男鹿中山町字家口 138	0.32	平成11年9月14日 市告 22

以上 資料 : 建設課

公共下水道計画

下水道の名称	秋田湾・雄物川流域下水道関連 (臨海処理区)		
基本計画面積	約 1,099.3ha		
計画決定面積	約 1,030ha		
計画処理人口	14,360 人		
計 画 決 定	昭和53年	3月 1日	市告示
変 更	昭和63年	3月15日	市告示
〃	平成 4年	7月20日	市告示
〃	平成 8年	8月13日	市告示
〃	平成11年	2月24日	市告示
〃	平成14年	12月 4日	市告示
〃	平成17年	12月12日	市告示
〃	平成20年	8月19日	市告示
〃	平成22年	8月31日	市告示
〃	平成24年	3月 2日	市告示
〃	平成28年	7月27日	市告示

事業実績 (令和2年3月末現在)

箇 所	延 長 等	備 考
整備面積 下水道普及率	φ 50 mm ~ φ 600 mm 128,214.27m A= 586.95ha 54.1%	供用開始地区 船越 平成元年 4月 脇本 6年 4月 船川 8年 1月

下水道普及率 (%)	水洗化対象戸数 (戸)	供用開始面積 (ha)
54.1	7,064	586.95

※都市計画区域内の公共下水道実績 (旧若美町の特環は含まない)

以上 資料 : 企業局

水道・ガス

上水道給水状況の推移

市営ガス需要状況の推移

上水道給水状況の推移

単位：戸・%・m³

区 分	給水戸数	給水普及率	年間総有収水量	1日平均給水量	1人1日平均給水量 (ℓ)
平成29年度	12,123	97.8	3,099,736	8,492	309
平成30年度	12,031	98.0	2,997,176	8,211	306
令和元年度	11,885	98.0	2,940,322	8,034	308

市営ガス需要状況の推移

単位：戸・m³

区 分	総 数		家 庭 用		商 業 用	
	供給戸数	販売量	供給戸数	販売量	供給戸数	販売量
平成29年度	9,959	2,757,938	9,481	1,213,526	215	513,104
平成30年度	9,782	2,585,742	9,320	1,153,963	209	466,698
令和元年度	9,587	2,518,142	9,128	1,096,863	209	461,706

区 分	工 業 用		そ の 他	
	供給戸数	販売量	供給戸数	販売量
平成29年度	2	0	261	1,031,308
平成30年度	1	326	252	964,755
令和元年度	1	620	249	958,953

※販売量は、41.8605MJ=10,000Kcal

以上 資料：企業局

保 健 ・ 医 療

医 療 施 設 の 推 移
医 療 機 関 従 事 者
国 民 健 康 保 険 加 入 状 況
国 民 健 康 保 険 給 付 状 況
特 定 健 診 ・ 後 期 高 齢 者 健 診
各 種 健 （ 検 ） 診 状 況
予 防 接 種
訪 問 指 導
健 康 相 談 ・ 健 康 教 育
妊 婦 届 出 状 況
乳 幼 児 健 康 診 査
献 血 状 況

医療施設の推移 (各年3月末現在)

区分	総数		一般病院		一般診療所		歯科診療所
	施設数	病床数	施設数	病床数	施設数	病床数	施設数
平成29年	37	145	1	145	25	0	11
平成30年	38	145	1	145	26	0	11
平成31年	37	145	1	145	25	0	11

資料：秋田地域振興局福祉環境部

医療機関従事者 (各年12月末現在)

単位：人

区分	総数	医師	歯科医師	薬剤師	保健師	助産師	看護師	准看護師
平成28年	314	31	14	28	13	-	158	70
平成29年	-	-	-	-	-	-	-	-
平成30年	300	28	13	30	10	-	151	68

※平成29年は公表されている資料なし

資料：秋田県衛生統計年鑑

国民健康保険加入状況

単位：戸・%・人

区分	世帯数	率	被保険者数	率
平成29年度	4,850	37.09	7,750	27.55
平成30年度	4,589	35.09	7,189	25.55
令和元年度	4,484	34.97	6,917	26.01

※率は市全体の3月末に対する加入率 (令和2年3月末 12,822世帯 26,593人)

国民健康保険給付状況

単位：千円

区分	総数		療養給付費		療養費	
	件数	総額	件数	費用額	件数	費用額
平成29年度	141,674	3,426,406	139,678	3,405,890	1,996	20,517
平成30年度	136,367	2,647,756	134,639	2,634,412	1,728	13,344
令和元年度	134,420	2,611,819	132,724	2,597,884	1,696	13,935

区分	高額療養費		出産育児一時金		葬祭費	
	件数	支給額	件数	支給額	件数	支給額
平成29年度	7,247	363,296	6	2,504	53	2,650
平成30年度	7,324	412,794	8	3,360	76	3,800
令和元年度	7,745	406,900	5	2,100	64	3,200

以上 資料：生活環境課

特定健診・後期高齢者健診

単位：人・%

区分	健診名	対象者数	受診者数	受診率	実受診者数	健診結果内訳								
						血圧			脂質			血糖		
						異常なし	・要受診 要保健指導	服薬中	異常なし	・要受診 要保健指導	服薬中	異常なし	・要受診 要保健指導	服薬中
H 29	特定健診	6,147	1,417	23.1	1,519	557	377	585	452	701	366	957	456	106
	後期高齢	6,876	650	9.5	650	107	167	376	204	234	212	335	262	53
	一般健診	548	14	2.6	14	4	2	8	6	5	3	11	1	2
H 30	特定健診	5,856	1,338	22.8	1,418	392	417	609	403	679	336	908	406	104
	後期高齢	6,498	668	10.3	668	108	189	371	253	219	196	379	229	60
	一般健診	548	22	4.0	22	9	5	8	6	14	2	17	4	1
R 1	特定健診	5,687	1,279	22.5	1,294	327	426	541	279	677	338	708	468	118
	後期高齢	6,495	679	10.5	679	89	196	394	205	270	204	375	232	72
	一般健診	569	22	3.9	22	6	3	13	8	13	1	14	5	3

※特定健診：平成 29、30 年度法定報告参考 ※一般健診対象者は生活保護受給者

各種健（検）診状況

肺がん検診

単位：人・%

区分	対象者 (A)	受診者 (B)	受診率 (B/A)	要 精検者 (C)	精 検 受診者 (D)	精 検 受診率 (D/C)	精 検 結 果 内 訳			
							肺 が ん	が ん 以 外	異 常 な し	が ん 疑 い
平成 29 年度	22,728	2,070	9.1	105	94	89.5	3	37	52	2
平成 30 年度	21,187	1,994	9.4	187	142	75.9	1	2	84	2
令和元年度	20,832	1,826	8.8	184	137	74.5	2	46	87	2

※対象者は、地域保健・健康増進事業報告による

結核検診

単位：人・%

区分	対象者 (A)	受診者 (B)	受診率 (B/A)	要精検者	
				対象数	受診数
平成 29 年度	12,297	1,586	12.9	0	0
平成 30 年度	12,336	1,588	12.9	0	0
令和元年度	12,308	1,470	11.9	0	0

胃がん検診

単位：人・%

区 分	対象者 (A)	受診者 (B)	受診率 (B/A)	要 精検者 (C)	精 検 受診者 (D)	精 検 受診率 (D/C)	精 検 結 果 内 訳			
							胃 が ん	が ん 以 外	異 常 し	が ん 疑 い
平成 29 年度	22,728	1,451	6.4	123	109	88.6	6	85	18	0
平成 30 年度	21,187	1,321	6.2	97	79	81.4	1	67	10	1
令和元年度	20,832	1,259	6.0	104	87	83.2	3	60	23	1

※対象者は、地域保健・健康増進事業報告による

大腸がん検診

単位：人・%

区 分	対象者 (A)	受診者 (B)	受診率 (B/A)	要 精検者 (C)	精 検 受診者 (D)	精 検 受診率 (D/C)	精 検 結 果 内 訳		
							大 腸 が ん	が ん 以 外	異 常 し
平成 29 年度	22,728	2,147	9.4	154	133	86.4	8	79	46
平成 30 年度	21,187	2,145	10.1	146	90	61.6	3	58	29
令和元年度	20,832	1,970	9.5	145	95	82.6	4	51	40

※対象者は、地域保健・健康増進事業報告による

前立腺がん検診・骨粗しょう症検診

単位：人

区 分	前立腺がん検診		骨粗しょう症検診	
	受診者数	要精検者	受診者数	要精検者
平成 29 年度	823	73	143	14
平成 30 年度	783	62	107	13
令和元年度	—	—	72	5

※令和元年度は実施していない

肝炎ウイルス検診

単位：人・%

区 分	対象者 (A)	受診者 (B)
平成 28 年度	281	4
平成 29 年度	284	11

※平成 30 年度以降実施していない

乳がん検診

単位：人・%

区 分	対象者 (A)	受診者 (B)	受診率 (B/A)	要 精検者 (C)	精 検 受診者 (D)	精 検 受診率 (D/C)	精 検 結 果 内 訳		
							乳がん	が ん 以 外	異 常 な し
平成29年度	6,071	451	12.2	31	29	93.5	1	14	14
平成30年度	5,858	460	9.6	36	31	81.6	1	17	13
令和元年度	5,729	392	6.8	29	24	82.8	0	11	2

※受診率={当該年度(B) + 前年度(B) - 当該年度及び前年度における2年連続受診者数} ÷ (A) × 100

子宮がん検診

単位：人・%

区 分	対象者 (A)	受診者 (B)	受診率 (B/A)	要 精検者 (C)	精 検 受診者 (D)	精 検 受診率 (D/C)	精 検 結 果 内 訳		
							子 宮 が ん	が ん 以 外	異 常 な し
平成29年度	8,029	469	9.2	4	4	100.0	0	3	1
平成30年度	7,659	525	8.6	5	5	100.0	0	4	1
令和元年度	6,582	459	7.0	5	5	100.0	0	3	2

※受診率={当該年度(B) + 前年度(B) - 当該年度及び前年度における2年連続受診者数} ÷ (A) × 100

婦人科超音波検診

単位：人・%

区 分	対象者 (A)	受診者 (B)	受診率 (B/A)	要 精検者	精検結果内訳					
					異 常 な し	が ん	が ん 疑 い	が ん 以 外	未 把 握	未 受 診
平成29年度	8,029	469	9.2	16	3	0	0	12	1	0
平成30年度	7,659	525	8.6	24	5	0	0	14	5	0
令和元年度	6,582	459	7.0	25	2	1	0	10	12	0

※受診率={当該年度(B) + 前年度(B) - 当該年度及び前年度における2年連続受診者数} ÷ (A) × 100

予防接種

単位：人

区 分	四 種 混 合				二種混合
	一 期 初 回			一期追加	
	1 回	2 回	3 回		
平成 29 年度	101	114	112	91	114
平成 30 年度	72	71	82	112	124
令和元年度	80	76	73	85	109

※平成 24 年 11 月 1 日～ 四種混合ワクチン導入

区 分	BCG 接種者	麻しんおよび風しん	
		一期	二期
平成 29 年度	110	102	139
平成 30 年度	74	101	126
令和元年度	75	75	90

区 分	高齢者インフルエンザ		乳幼児・学童等インフルエンザ (任意)	
	対 象 者	接 種 者	対 象 者	延べ接種者
平成 29 年度	12,264	6,383	1,749	1,548
平成 30 年度	12,336	6,536	1,635	1,539
令和元年度	12,308	6,671	1,538	1,560

※平成 28 年度からは、生後 6 カ月以上 13 歳未満を対象者とし、接種回数は 1 人 2 回接種

訪問指導

単位：人

区 分	特定健診要指導者・寝たきり者・脳卒中後遺症等			新生児・乳幼児		
	訪問対象数	訪問実数	訪問延数	訪問対象数	訪問実数	訪問延数
平成 29 年度	33	33	41	98	84	85
平成 30 年度	43	43	64	80	65	75
令和元年度	68	68	167	74	60	69

健康相談・健康教育

単位：回・人

区 分	総合健康相談・重点健康相談・ 介護予防健康相談		個別健康教育・集団健康教育・ 介護予防健康教育	
	回 数	被相談人員	回 数	被相談人員
平成 29 年度	117	2,292	59	1,164
平成 30 年度	71	1,613	59	1,192
令和元年度	79	1,120	63	1,209

妊婦届出状況

区 分	母子手帳	受診票発行数
平成 29 年度	74	82
平成 30 年度	74	85
令和元年度	74	78

乳幼児健康診査

単位：人・%

4 か月 7 か月 10 か月	対象人員 (A)	受診人員 (B)	受診率 (B/A)	実施回数	診 断 措 置	
					要精検者数 (C)	要精検率 (C/B)
平成 29 年度	329	321	97.6	34	11	3.4
平成 30 年度	243	240	98.8	36	9	3.8
令和元年度	216	212	98.1	28	9	4.2

1 歳 6 か月	対象人員	受診人員	受診率	実施回数	診 断 措 置	
					要精検者数	要精検率
平成 29 年度	102	100	98.0	12	5	5.0
平成 30 年度	106	104	98.1	12	2	1.9
令和元年度	72	71	98.6	11	3	4.2

3 歳児	対象人員	受診人員	受診率	実施回数	診 断 措 置	
					要精検者数	要精検率
平成 29 年度	120	118	98.3	12	28	23.7
平成 30 年度	120	117	98.3	12	20	17.1
令和元年度	92	92	100.0	11	18	19.6

献血状況

単位：人・%

区 分	400ml		
	目標数 (A)	実 数 (B)	率 (B/A)
平成 29 年度	420	330	78.6
平成 30 年度	360	298	82.8
令和元年度	360	315	87.5

以上 資料：健康子育て課

環 境

環 境 測 定 結 果 の 推 移
ご み 処 理 状 況 の 推 移
空 缶 等 分 別 収 集 量 の 推 移
し 尿 処 理 状 況 の 推 移
斎 場 取 扱 件 数 の 推 移

環境測定結果の推移

浮遊粒子状物質 (SPM : 年間値)

測定局	年度	有効測定日数 (日)	測定時間 (h)	年平均値 (mg/m ³)	1時間値が0.20mg/m ³ を超えた時間数とその割合	
					時間(h)	割合(%)
船 川	H28	360	8,660	0.012	0	0.0
	H29	362	8,711	0.013	0	0.0
	H30	363	8,707	0.013	0	0.0

日平均値が0.10mg/m ³ を超えた日数とその割合		1時間値の最高値 (mg/m ³)	日平均値の2%除外値 (mg/m ³)	日平均値が0.10mg/m ³ を超えた日が2日以上連続したことの有無	環境基準の長期的評価による日平均値が0.10mg/m ³ を超えた日数(日)
日数(日)	割合(%)				
0	0.0	0.084	0.026	無	0
0	0.0	0.098	0.034	無	0
0	0.0	0.082	0.037	無	0

非メタン炭化水素 (NMHC : 年間値)

測定局	年度	測定時間 (h)	年平均値 (ppmC)	6～9時における年平均値 (ppmC)	6～9時測定日数
船 川	H28	8,655	0.08	0.08	364
	H29	8,279	0.07	0.08	348
	H30	8,458	0.05	0.06	355

6～9時3時間平均値 (ppmC)		6～9時3時間平均値が0.20 ppmCを超えた日数とその割合		6～9時3時間平均値が0.31 ppmCを超えた日数とその割合	
最高値	最低値	日数	割合 (%)	日数	割合 (%)
0.38	0.04	2	0.5	1	0.3
1.00	0.02	3	0.9	2	0.6
0.16	0.03	0	0.0	0	0.0

二酸化窒素 (NO2 : 年間値)

測定局	年度	有効測定日数	測定時間(h)	年平均値(ppm)	1時間値の最高値(ppm)	1時間値が0.2ppmを超えた時間数とその割合	
						時間(h)	割合(%)
船川	H28	363	8,678	0.002	0.041	0	0.0
	H29	363	8,676	0.002	0.037	0	0.0
	H30	365	8,704	0.002	0.050	0	0.0

1時間値が0.1ppm以上0.2ppm以下の時間数とその割合		日平均値が0.06ppmを超えた日数とその割合		日平均値が0.04ppm以上0.06ppm以下の日数とその割合		日平均値の年間98%値(ppm)	98%値評価による日平均値が0.06ppmを超えた日数
時間(h)	割合(%)	日数	割合(%)	日数	割合(%)		
0	0.0	0	0.0	0	0.0	0.006	0
0	0.0	0	0.0	0	0.0	0.006	0
0	0.0	0	0.0	0	0.0	0.005	0

二酸化硫黄 (SO2 : 年間値)

測定局	年度	有効測定日数	測定時間(h)	年平均値(ppm)	1時間値が0.1ppmを超えた時間数とその割合	
					時間(h)	割合(%)
船川	H28	341	8,148	0.001	0	0.0
	H29	364	8,713	0.001	0	0.0
	H30	364	8,703	0.000	0	0.0

日平均値0.04ppmを超えた日数とその割合		1時間値の最高値(ppm)	日平均値の2%除外値(ppm)	日平均値が0.04ppmを超えた日が2日以上連続したことの有無	環境基準の長期的評価による日平均値が0.04ppmを超えた日数
日数	割合(%)				
0	0.0	0.011	0.002	無	0
0	0.0	0.010	0.002	無	0
0	0.0	0.008	0.001	無	0

ごみ処理状況の推移

区 分	収集世帯数 (戸)	ごみ収集量 (t)				最終処分場 埋立量 (m ³)
		可燃物搬入量	不燃物搬入量	粗大ごみ	計	
平成 29 年度	13,077	8,613	294	168	9,075	2,140
平成 30 年度	12,948	8,383	319	221	8,923	2,095
令和元年度	12,822	8,317	320	203	8,840	2,060

空缶等分別収集量の推移

単位：t

区 分	アルミ缶	スチール缶	びん	ペットボトル	古 紙	計
平成 29 年度	60	50	243	58	415	826
平成 30 年度	58	45	228	61	409	801
令和元年度	57	45	221	63	397	783

し尿処理状況の推移

区 分	施設処理量 (キロリットル)		稼働日数 (日)
	し 尿	浄化槽汚泥	
平成 29 年度	7,959	3,544	365
平成 30 年度	7,578	3,581	365
令和元年度	7,217	3,686	366

斎場取扱件数の推移

区 分	大 人		子 ども		死 産 児	
	市 内	市 外	市 内	市 外	市 内	市 外
平成 29 年度	519	150	0	0	2	0
平成 30 年度	511	159	0	1	1	0
令和元年度	535	123	0	0	0	0

以上 資料：生活環境課

福 祉

生活保護費支給状況の推移

介護保険被保険者数の推移

要介護認定状況の推移

居宅介護サービス受給者数の推移

地域密着型介護サービス受給者数

施設介護サービス受給者数の推移

児童福祉施設の推移

国民年金被保険者数の推移

国民年金受給状況の推移

生活保護費支給状況の推移

単位：円

区 分	平成28年度	平成29年度	平成30年度
生 活	279,821,686	288,546,925	271,583,943
医 療	601,593,299	556,906,994	532,360,288
介 護	23,805,776	25,703,396	29,655,420
住 宅	43,197,378	47,807,062	48,109,923
教 育	2,516,090	2,189,341	1,109,432
そ の 他	4,233,294	4,473,589	3,570,931
合 計	955,167,523	925,627,307	886,389,937

※扶助費別支出額（保護施設事務費を除く）

資料：福祉課

介護保険被保険者数の推移（各年3月31日現在）

単位：人

区 分	第1号被保険者			第2号被保険者			合 計		
	H29	H30	H31	H29	H30	H31	H29	H30	H31
人 数	12,311	12,378	12,369	9,283	8,968	8,666	21,594	21,346	21,035

要介護認定状況の推移（各年3月31日現在）

単位：人

区 分	第1号被保険者			第2号被保険者			合 計		
	H29	H30	H31	H29	H30	H31	H29	H30	H31
要支援1	328	325	327	4	8	7	332	333	334
要支援2	290	313	304	2	5	4	292	318	308
要介護1	480	491	506	5	5	6	485	496	512
要介護2	520	525	515	11	6	5	531	531	520
要介護3	517	449	439	6	10	9	523	459	448
要介護4	334	358	378	6	5	3	340	363	381
要介護5	290	288	281	3	5	3	293	293	284
計	2,759	2,749	2,750	37	44	37	2,796	2,793	2,787

居宅介護サービス受給者数の推移 (各年3月31日現在)

単位：人

区分		要支援 1	要支援 2	要介護 1	要介護 2	要介護 3	要介護 4	要介護 5	計
第1号 被保険者	H29	29	62	302	359	330	129	107	1,318
	H30	41	58	311	367	287	159	102	1,325
	H31	41	68	327	345	253	167	104	1,305
第2号 被保険者	H29	1	1	1	9	3	4	1	20
	H30	1	1	4	5	5	0	3	19
	H31	2	0	2	4	7	2	1	18
計	H29	30	63	303	368	333	133	108	1,338
	H30	42	59	315	372	292	159	105	1,344
	H31	43	68	329	349	260	169	105	1,323

地域密着型介護サービス受給者数 (各年3月31日現在)

単位：人

区分		要支援 1	要支援 2	要介護 1	要介護 2	要介護 3	要介護 4	要介護 5	計
第1号 被保険者	H29	0	2	72	81	69	32	24	280
	H30	0	1	70	76	58	37	31	273
	H31	1	3	60	76	63	39	28	270
第2号 被保険者	H29	0	0	0	1	0	0	0	1
	H30	0	0	0	0	1	0	0	1
	H31	0	0	0	0	0	0	0	0
計	H29	0	2	72	82	69	32	24	281
	H30	0	1	70	76	59	37	31	274
	H31	1	3	60	76	63	39	28	270

施設介護サービス受給者数の推移 (各年3月31日現在)

単位：人

区分	介護老人福祉施設			介護老人保健施設			介護療養型医療施設		
	H29	H30	H31	H29	H30	H31	H29	H30	H31
第1号被保険者	262	264	258	245	245	240	0	2	1
第2号被保険者	2	1	1	0	0	0	0	0	0
計	264	265	259	245	245	240	0	2	1

以上 資料：介護サービス課

児童福祉施設の推移 (各年3月31日現在)

単位：人

区 分	施 設 数			定 員			児 童 数			職 員 数		
	H29	H30	H31	H29	H30	H31	H29	H30	H31	H29	H30	H31
保 育 園	7	7	7	670	670	670	515	517	490	32	32	29

(教育認定除く)

資料：健康子育て課

国民年金被保険者数の推移 (各年3月31日現在)

単位：人

区 分	第 1 号被保険者数			第 3 号 被保険者数	合 計
	強 制	任 意	計		
平成28年	3,418	40	3,458	1,283	4,741
平成29年	3,110	29	3,139	1,192	4,331
平成30年	2,867	28	2,895	1,088	3,983
平成31年	2,703	31	2,734	996	3,730

国民年金受給状況の推移

単位：千円

区 分	平成28年度		平成29年度		平成30年度	
	件 数	金 額	件 数	金 額	件 数	金 額
老 齢 基 礎 年 金	11,304	7,282,134	11,531	7,424,840	11,613	7,504,285
老 齢 年 金	519	211,247	438	178,252	350	143,423
通 算 老 齢 年 金	152	32,843	132	27,273	107	21,748
五 年 年 金	0	0	0	0	0	0
障 害 基 礎 年 金						
抛 出	292	249,807	297	254,406	296	252,009
福 祉	484	426,336	471	411,647	476	414,151
遺 族 基 礎 年 金	61	49,439	54	42,632	39	31,698
障 害 年 金	27	23,403	23	19,677	23	19,677
寡 婦 年 金	19	8,321	17	7,247	21	8,760
計	12,858	8,283,530	12,963	8,365,974	12,925	8,395,751
死 亡 一 時 金	8	1,219	2	440	4	655
老 齢 福 祉 年 金	1	0	1	0	0	0

以上 資料：生活環境課

消 防 ・ 公 安

消防職員・団員および消防施設

出火原因・火災種別件数

消 防 水 利 状 況

救 急 活 動 状 況

交 通 事 故 状 況

運 転 免 許 保 有 者 数

自 動 車 保 有 台 数

消防職員・団員および消防施設 (令和2年4月1日現在)

消防職員	消防団員	自動車ポンプ	小型動力ポンプ付積載車	小型動力ポンプ	消防署	消防分署	消火栓	防火水槽	救助工作車	災害対策車	化学消防車	資機材搬送車	指揮車・広報車	高規格救急車	救命ボート	救助用水上オートバイ
150人	768人	7台	70台	86台	1署	6署	524基	360基	1台	1台	1台	1台	10台	8台	1艘	1艘

水難救助車	三点セット		
	大型化学車	大型高所放水車	泡原液搬送車
1台	1組		

出火原因・火災種別件数 (令和元年)

出火原因	総数	建物	林野	車両	その他	損害額 (千円)
ストーブ関係	2	2				6,144
ゴミ焼き関係	3		2		1	226
電気関係	1				1	465
放火	1	1				2,330
その他	2				2	87
調査中	1	1				3,645
計	10	4	2		4	12,897

消防水利状況（令和2年4月1日現在）

地 区	合計	消 火 栓			貯 水 槽			そ の 他		
		計	単口	双口	計	40 t 以上	40 t 未満	計	プール	河川海 池沼
総 計	922	524	509	15	360	310	50	38	15	23
船 川	199	124	110	14	62	53	9	13	6	7
北浦・男鹿中・戸賀	167	89	89	-	71	69	2	7	2	5
浦 田 ～ 百 川	25	17	17	-	7	7	-	1	1	-
脇 本	81	50	49	1	29	29	-	2	2	-
五 里 合	57	27	27	-	29	20	9	1	-	1
船 越	105	71	71	-	31	24	7	3	2	1
若 美	288	146	146	-	131	108	23	11	2	9

救急活動状況（令和元年）

原因別出動件数

区 分	総 数	火 災	水 難	交 通	労 働 災 害	運 動 競 技	一 般 負 傷	加 害	自 損 行 為	急 病	そ の 他
男鹿市											
出動件数	1,403	7	10	76	5	19	211	-	13	931	131
搬送人数	1,300	4	2	66	5	19	201	-	5	869	129
管内計											
出動件数	2,304	10	10	169	11	24	345	3	23	1,519	190
搬送人数	2,123	4	2	152	11	23	325	2	11	1,409	184

時間帯別救急出動件数

管内総数	6～10時	10～18時	18～22時	22～6時
2,304	521	1,006	394	383

年齢別搬送人数

管内総数	0～6歳	7～17歳	18～64歳	65歳以上
2,123	51	57	507	1,508

男女別搬送人数

管内総数	男	女
2,123	1,099	1,024

管内外別病院搬送人数

管内総数	管内	管外
2,123	935	1,188

以上 資料：男鹿地区消防一部事務組合、総務課危機管理室

交通事故状況（令和元年）

地区別件数

区 分	件 数	死 者	傷 者	区 分	件 数	死 者	傷 者
船 川	8	-	8	北 浦	1	-	1
羽 立	2	-	3	男 鹿 中	1	-	1
南 磯	5	-	6	湯 本	-	-	-
脇 本	5	-	6	戸 賀	-	-	-
浦 田	1	-	1	若 美	3	-	3
船 越	10	-	12	宮 沢	-	-	-
五 里 合	-	-	-	計	36	0	41

類型別：男鹿署管内

区 分	件 数	件数構成比 (%)	死 者	傷 者
人 対 車	4	11.1	-	4
車 対 車	26	72.2	-	31
車対自転車	2	5.6	-	2
車 単 独	4	11.1	-	4
そ の 他	-	-	-	-
計	36	100.0	0	41

月別

区 分	1月	2月	3月	4月	5月	6月	7月	8月	9月	10月	11月	12月	計
件 数	3	2	-	3	2	4	4	6	1	5	5	1	36
死 者	-	-	-	-	-	-	-	-	-	-	-	-	-
傷 者	3	2	-	3	2	5	8	6	1	5	5	1	41

飲酒運転

区 分	男鹿市	秋田県
件 数	11件	337件
順 位	17位	

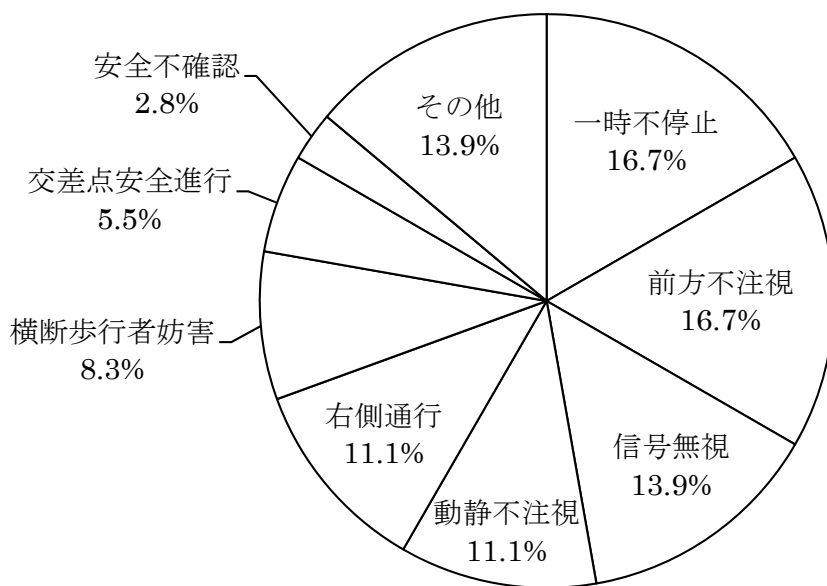
※男鹿市の順位は県内25市町村中の順位

資料：秋田県警ホームページ

原因別

原因	平成29年			平成30年			令和元年		
	件数	死者	傷者	件数	死者	傷者	件数	死者	傷者
飲酒運転	1	-	-	-	-	-	-	-	-
スピード違反	-	-	-	-	-	-	-	-	-
追越不適當	-	-	-	-	-	-	-	-	-
一時不停止	-	-	-	6	-	7	6	-	8
信号無視	4	-	4	1	1	-	5	-	5
横断歩行者妨害	-	-	-	-	-	-	3	-	3
前方不注視	4	-	4	5	1	4	6	-	7
動静不注視	3	-	3	3	-	5	4	-	4
安全速度違反	-	-	-	1	-	1	-	-	-
ハンドル・ブレーキ操作不適當	6	-	8	2	-	3	-	-	-
車間距離不適當	-	-	-	-	-	-	-	-	-
交差点安全進行	-	-	-	1	-	1	2	-	2
徐行違反	1	-	1	-	-	-	-	-	-
右・左折違反	-	-	-	2	-	2	-	-	-
右側通行	-	-	-	3	-	4	4	-	5
安全不確認	15	-	18	7	-	9	1	-	1
予測不適當	-	-	-	-	-	-	-	-	-
その他	2	-	3	1	-	1	5	-	6
計	36	0	42	32	2	37	36	0	41

令和元年 交通事故原因別件数



運転免許保有者数 (各年12月末)

単位：人

区 分	平成28年	平成29年	平成30年	令和元年
男	10,735	10,496	10,219	9,932
女	8,316	8,167	8,081	7,894
計	19,051	18,663	18,300	17,826

以上 資料：男鹿警察署

自動車保有台数 (各年3月末)

単位：台

区 分	四輪	自動二輪	原二	原一	耕運機	計
平成29年	23,165	599	141	769	1,535	26,209
平成30年	22,811	609	137	708	1,510	25,775
平成31年	22,422	612	129	665	1,467	25,295
令和2年	21,989	266	123	615	1,417	24,410

※原二、原一、耕運機の資料は税務課。四輪、自動二輪は秋田運輸支局。

※令和2年より、自動二輪には軽二輪を含まず、小型二輪のみの数値となっている。

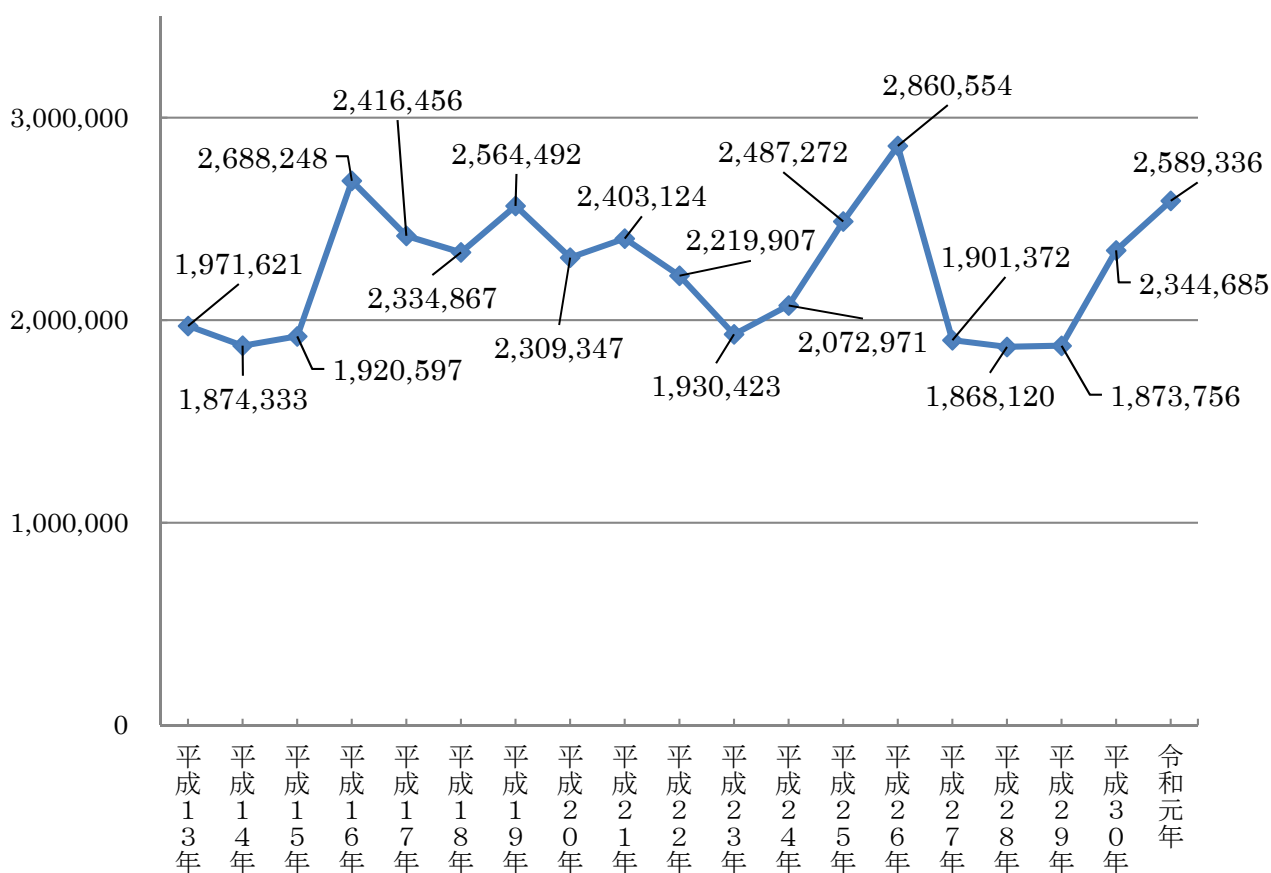
観 光

観光客数・消費額（推計）

主な観光施設の利用者数

月 別 観 光 客 数

観光客数の推移



用語の説明

宿泊数：寝具を使用して施設を利用する宿泊者の総数（＝延べ宿泊者数）

日帰り数：観光地点及び行祭事・イベントごとの観光入込客数の総数（＝観光地点等入込客数）

推定消費額：本市を訪れた観光客（日帰り数と宿泊数）の消費の総額

参 考

観光庁 2013 『観光入込客統計に関する共通基準』

観光客数・消費額（推計）

区 分	平成29年	平成30年	令和元年
宿 泊 数 (人)	126,528	115,943	117,019
日 帰 り 数 (人)	1,747,228	2,228,742	2,472,317
計	1,873,756	2,344,685	2,589,336
推 定 消 費 額 (千円)	5,888,711	8,451,345	9,692,992
一人当たり消費額 (円)	3,143	3,604	3,743

※平成26年からはキャンプ場を利用した宿泊（コテージを利用した宿泊者を含む）は宿泊数に含めていない

※平成30年からの推定消費額の算出に際して、当該年の『秋田県観光統計』の観光消費額単価を用いている

主な観光施設の利用者数

単位：人

施 設 名	平成29年	平成30年	令和元年
男 鹿 水 族 館 G A O	188,462	179,812	193,077
寒 風 山 回 転 展 望 台	33,127	31,011	32,461
遊 覧 船	2,456	3,271	2,242
温 浴 ラ ン ド お が	62,940	66,227	64,735
な ま は げ 館	112,552	111,354	130,725
なまはげオートキャンプ場	6,196	7,144	9,295
夕 陽 温 泉 W A O	63,069	61,153	61,482
かんぼの里コテージ村	3,618	3,415	3,459
宮沢海岸オートキャンプ場	1,614	1,580	1,735
道の駅おがオガレー	-	352,771	472,593

月別観光客数（令和元年）

単位：人

区 分	1月	2月	3月	4月	5月	6月
宿 泊	2,988	3,345	4,541	8,483	14,915	13,702
日 帰 り	81,554	83,193	106,886	186,957	299,611	229,098
計	84,542	86,538	111,427	195,440	314,526	242,800

7月	8月	9月	10月	11月	12月	計
12,520	16,841	13,508	12,286	8,863	5,027	117,019
290,413	615,631	204,325	171,331	127,938	75,380	2,472,317
302,933	632,472	217,833	183,617	136,801	80,407	2,589,336

以上 資料：観光課

教 育 ・ 文 化

小 学 校 の 概 要

中 学 校 の 概 要

高 等 学 校 の 概 要

幼 稚 園 の 概 要

中 学 校 卒 業 者 の 進 路 状 況

高 等 学 校 卒 業 者 の 進 路 状 況

児 童 ・ 生 徒 の 平 均 体 位

図 書 館 利 用 状 況

市 民 文 化 会 館 利 用 状 況

公 民 館 利 用 状 況

小学校の概要

区 分	学校数	学 級 数				児 童 総 数		
		総 数	単 式	複 式	特別支援 学級	計	男	女
平成 29 年	6	52	40	1	11	883	466	417
平成 30 年	6	52	41	1	10	870	454	416
令和元年	6	51	39	1	11	811	413	398

児 童 数						教 員 数		
1 学年	2 学年	3 学年	4 学年	5 学年	6 学年	総 数	男	女
122	136	142	147	183	153	88	40	48
144	120	138	140	148	180	87	40	47
130	141	116	140	138	146	83	38	45

中学校の概要

区 分	学校数	学 級 数				生 徒 数 総 数		
		総 数	単 式	複 式	特別支援 学級	計	男	女
平成 29 年	4	20	20	—	0	504	255	249
平成 30 年	4	20	19	—	1	470	232	238
令和元年	4	23	20	—	3	485	249	236

生 徒 数			教 員 数		
1 学年	2 学年	3 学年	総 数	男	女
170	153	181	57	35	22
148	168	154	59	36	23
172	146	167	65	43	22

高等学校の概要

区 分	学 校 数	生 徒 数						教 員 数		
		計	男	女	本 科			専攻科	男	女
					1 学年	2 学年	3 学年			
平成 27 年	2	608	461	147	216	204	188	-	56	11
平成 28 年	2	591	430	161	181	209	201	-	51	13
平成 29 年	2	574	401	173	196	177	201	-	52	11
平成 30 年	2	530	385	145	175	191	164	-	51	10
令和元年	2	500	366	134	148	170	182	-	48	13

幼稚園の概要

区 分	園 数	園 児 数						修了者	教員数
		計	男	女	3 歳	4 歳	5 歳		
平成 27 年	2	75	39	36	24	28	23	30	12
平成 28 年	2	78	42	36	20	30	28	23	12
平成 29 年	2	73	31	42	21	23	29	27	13
平成 30 年	2	68	30	38	25	20	23	30	12
令和元年	2	61	28	33	16	28	17	22	13

中学校卒業者の進路状況

単位：人・%

区 分	卒業生総数 A+B+C+D			高等学校等進学者 A			専修学校 等進学者 B
	計	男	女	計	男	女	
平成29年	184	79	105	181	78	103	-
平成30年	182	99	83	181	99	82	1
令和元年	153	73	80	153	73	80	-

就職者 C			その他 死亡不詳 D	ABの うち 就職者	進学率		就職率	
計	男	女			男鹿市	秋田県	男鹿市	秋田県
1	-	1	2	-	98.4	99.1	0.5	0.1
-	-	-	-	-	99.5	99.0	-	0.0
-	-	-	-	-	100.0	98.8	-	0.1

高等学校卒業者の進路状況（市内の高等学校）

単位：人・%

区 分	卒業生総数 A+B+C+D			大学等進学者 A			専修学校 等進学者 B
	計	男	女	計	男	女	
平成29年	201	153	48	26	16	10	20
平成30年	200	140	60	11	10	1	39
令和元年	162	117	45	15	10	5	24

就職者 C			その他 D	ABの うち 就職者	進学率		就職率	
計	男	女			男鹿市	秋田県	男鹿市	秋田県
137	110	27	4	-	12.9	45.3	68.2	30.4
139	100	39	3	-	5.5	45.3	69.5	29.9
119	90	29	4	-	9.3	45.4	73.5	30.2

D欄：公共職業能力開発施設等入学者、一時的な仕事についた者、死亡不詳、その他

以上 資料：学校基本調査

児童・生徒の平均体位 (令和元年)

区 分		小 学 校							
		6 歳		7 歳		8 歳		9 歳	
		男	女	男	女	男	女	男	女
身 長 (c m)	全 国	116.5	115.6	122.6	121.4	128.1	127.3	133.5	133.4
	秋田県	117.5	116.8	123.4	122.5	129.3	128.2	134.4	135.2
	男鹿市	117.5	116.4	123.5	123.3	129.3	129.4	135.3	135.1
体 重 (k g)	全 国	21.4	20.9	24.2	23.5	27.3	26.5	30.7	30.0
	秋田県	22.4	21.7	25.1	24.6	28.5	27.6	31.9	31.7
	男鹿市	22.8	21.7	25.3	24.8	28.7	28.4	33.4	31.1

小 学 校				中 学 校					
10 歳		11 歳		12 歳		13 歳		14 歳	
男	女	男	女	男	女	男	女	男	女
139.0	140.2	145.2	146.6	152.8	151.9	160.0	154.8	165.4	156.5
140.6	141.9	147.0	147.8	154.5	153.2	161.7	155.7	166.9	157.2
142.0	139.8	147.6	148.3	153.4	152.6	163.4	156.2	166.6	156.8
34.4	34.2	38.7	39.0	44.2	43.8	49.2	47.3	54.1	50.1
36.0	35.9	41.0	40.6	46.7	45.4	51.6	49.0	56.2	51.3
37.9	35.2	42.2	42.3	45.7	45.2	56.6	48.9	57.7	51.0

資料：市教育委員会、学校保健統計

図書館利用状況（令和元年度）

開館日数（日）	入館者数（人）		
	児童	一般	計
296	1,750	14,207	15,957

区分	蔵書数（冊）		貸出冊数（冊）		
	児童	一般	児童	一般	計
総記	276	2,227	53	218	271
哲学	140	1,518	131	463	594
歴史	809	4,672	552	1,163	1,715
社会科学	799	5,184	169	1,126	1,295
自然科学	1,728	2,313	899	1,192	2,091
工学	669	3,143	530	2,871	3,401
産業	438	1,409	149	765	914
芸術	1050	3,639	1,286	1,381	2,667
言語	284	1,142	136	199	335
文学	10,205	22,331	6,967	21,928	28,895
計	16,398	47,578	10,872	31,306	42,178
郷土		11,844		837	837
紙芝居		309		39	39
雑誌その他		3,526	団体・相互・雑誌	9,462	9,462
総計		79,655			52,516

資料：教育委員会

市民文化会館利用状況（令和元年度）

総数		主催		協力		貸し出し	
件数	人数	件数	人数	件数	人数	件数	人数
433	28,675	4	900	24	275	405	27,500

総数		ホール関係		リハーサル室		練習室	
件数	人数	件数	人数	件数	人数	件数	人数
433	28,675	168	23,827	146	3,191	119	1,657

資料：文化スポーツ課

公民館利用状況

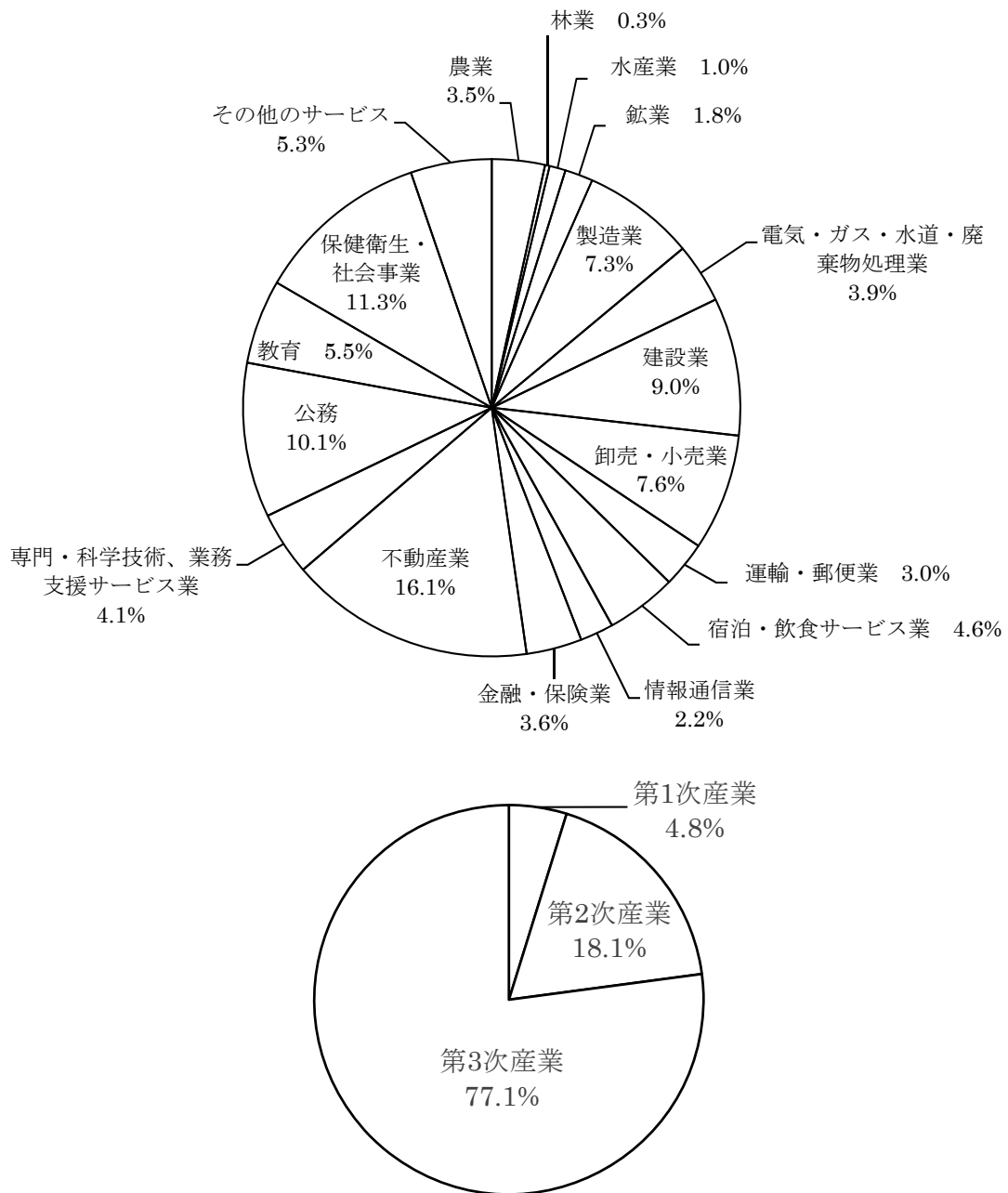
平成29年度		平成30年度		令和元年度	
件数	人数	件数	人数	件数	人数
8,721	116,705	8,534	113,500	8,370	105,216

資料：教育委員会

市民所得

総括表
産業別総生産額
市民所得

平成29年度産業別総生産額



総括表

単位：百万円・%

区 分		実 額		対前年度増減率
		平成28年度	平成29年度	
男 鹿 市	市内総生産	73,447	74,997	2.1
	市民所得	58,203	59,886	2.9
	人 口	27,806	27,141	-2.4
	一人当たり分配所得（千円）	2,093	2,206	5.4
秋 田 県	県内総生産（名目）	3,428,062	3,563,010	3.9
	県内総生産（実質）	3,318,161	3,438,093	3.6
	県民所得	2,572,334	2,687,621	4.5
	人 口	1,009,806	995,649	-1.4
	一人当たり県民所得（千円）	2,547	2,699	6.0
全 国	国内総生産（名目・億円）	5,367,950	5,474,085	2.0
	国内総生産（実質・億円）	5,219,789	5,316,781	1.9
	国民所得（億円）	3,911,856	4,041,977	3.3
	人 口	126,932,772	126,706,210	-0.2
	一人当たり国民所得（千円）	3,082	3,190	3.5

資料：秋田県県民経済計算・市町村民経済計算年報

産業別総生産額

単位：百万円、%

区 分		平成 28 年度	平成 29 年度	対前年度増加率
	農林水産業	3,579	3,614	1.0
	農 業	2,549	2,602	2.1
	林 業	224	224	0.0
	水 産 業	806	788	-2.2
	鉱 業	1,308	1,377	5.3
	製 造 業	5,324	5,522	3.7
	電気・ガス・水道・廃棄物処理業	2,872	2,936	2.2
	建 設 業	6,314	6,753	7.0
	卸売・小売業	5,553	5,717	3.0
	運輸・郵便業	2,141	2,253	5.2
	宿泊・飲食サービス業	3,397	3,473	2.2
	情報通信業	1,673	1,643	-1.8
	金融・保険業	2,810	2,724	-3.1
	不動産業	11,905	12,033	1.1
	専門・科学技術、業務支援サービス業	3,056	3,118	2.0
	公 務	7,435	7,587	2.0
	教 育	4,086	4,134	1.2
	保健衛生・社会事業	8,448	8,557	1.3
その他のサービス	3,865	3,970	2.7	
小 計	73,766	75,411	2.2	
輸入品に課せられる税・関税等		-319	-414	-29.8
合 計		73,447	74,997	2.1
再掲	第1次産業	3,579	3,614	1.0
	第2次産業	12,946	13,652	5.5
	第3次産業	57,241	58,145	1.6

市民所得

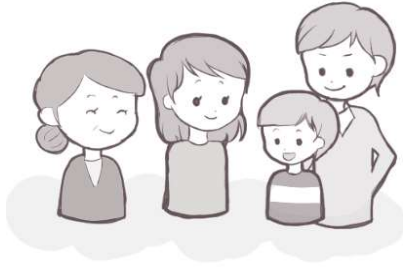
単位：百万円、%

区 分	平成 28 年度	平成 29 年度	対前年度増加率
合 計	58,203	59,886	2.9
雇用者報酬	36,193	37,129	2.6
賃金・俸給	30,319	31,131	2.7
雇主の社会負担	5,874	5,998	2.1
財産所得	2,533	2,537	0.2
一般政府	-1,397	-1,308	6.4
家 計	3,885	3,796	-2.3
対家計民間非営利団体	45	49	8.9
企業所得	19,477	20,220	3.8
民間法人企業	9,742	10,574	8.5
公的企業	399	396	-0.8
個人企業	9,336	9,250	-0.9
農林水産業	809	717	-11.4
その他の産業	1,079	1,093	1.3
持 ち 家	7,448	7,440	-0.1

以上 資料：秋田県県民経済計算・市町村民経済計算年報

市民のくらし

人口=26,593人
世帯数=12,822世帯
1世帯当たり2.07人

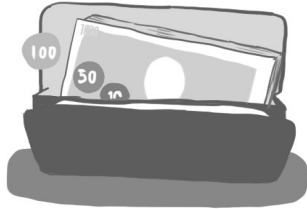


(令和2年3月末)

面積=241.09km²
1人当たり9,066m²



市民所得=59,886百万円
市民1人当たり2,206千円



(平成29年度)

市税=3,311,009千円
1世帯当たり258,229円



(令和元年度)

出生=72人
1日当たり0.20人



(令和元年度)

死亡=556人
1日当たり1.52人



(令和元年度)

転入=422人
1日当たり1.16人



(令和元年度)

転出=706人
1日当たり1.93人



(令和元年度)

給水量=2,940,322^m₃
1人当たり年間110.57^m₃



(令和元年度)

ガス販売量=2,518,142^m₃
1人当たり94.69^m₃



(令和元年度)

救急出動件数=1,403件
1日当たり3.84件



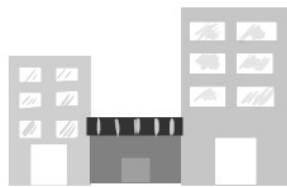
(令和元年)

交通事故=36件
1日当たり0.10件



(令和元年)

事業所数=1,265
1事業所当たり従業員数6.93人



(28年経済センサス)

火災=10件
1か月当たり0.83件



(令和元年度)

ごみ収集量=8,840t
1人当たり332.42kg



(令和元年度)

し尿処理量=7,217kl
1日当たり19.77kl



(令和元年度)



令和2年12月発行

市勢統計要覧

発行・編集 男鹿市総務企画部企画政策課